

Radomska Spółdzielnia Mieszkaniowa im. J. Grzegorzewskiego
ul. St. Zbrowskiego 104
26 – 600 Radom

Telefon : /48/ 384-03-66;/48/384-03-98;

mail: zarzadrsm@rsm.radom.pl Strona internetowa : www.rsm.radom.pl

**SPECYFIKACJA
ISTOTNYCH WARUNKÓW ZAMÓWIENIA
(SIWZ)**

na wykonanie zamówienia pn.: **Przebudowa elewacji południowej w budynku mieszkalnym wielorodzinnym przy ulicy Żwirki i Wigury 10 w Radomiu**

Radom, czerwiec 2023 rok

**SPECYFIKACJA
ISTOTNYCH WARUNKÓW ZAMÓWIENIA
(SIWZ)**

na wykonanie zamówienia pn.: **Przebudowa elewacji południowej w budynku mieszkalnym wielorodzinnym przy ulicy Żwirki i Wigury 10 w Radomiu**

I. Nazwa i adres Zamawiającego

Radomska Spółdzielnia Mieszkaniowa im. J. Grzeczmarowskiego Adres : ul. Zbrowskiego 104, 26 – 600 Radom Telefon : /48/ 384-03-66; /48/384-03-98; mail: zarzadrsm@rsm.radom.pl.
Strona internetowa : www.rsm.radom.pl.

II. Tryb udzielenia wykonania zadań

Postępowanie o udzielenie wykonania zamówienia jest prowadzone w trybie przetargu nieograniczonego, zgodnie z obowiązującym w RSM „Regulaminem organizowania i przeprowadzania przetargów na wykonanie robót i usług w Radomskiej Spółdzielni Mieszkaniowej im. J. Grzeczmarowskiego”.

III. Opis przedmiotów zamówienia

- 1. Przedmiotem zamówienia jest wykonanie zamówienia pn. Przebudowa elewacji południowej w budynku mieszkalnym wielorodzinnym przy ulicy Żwirki i Wigury 10 w Radomiu, zgodnie z :**
 - opracowanym i zatwierdzonym Projektem budowlanym przebudowy elewacji południowej w budynku mieszkalnym wielorodzinnym zlokalizowanym przy ulicy Żwirki i Wigury 10 w Radomiu, będącym załącznikiem do Decyzji Nr 213/2021 z dnia 07.04.2021r. Prezydenta Miasta Radomia - projekt i decyzja załącznik nr 8 do SIWZ
 - przedmiarem robót zał. nr 7 do SIWZ
 - SIWZ

- 2. W zakres prac do wykonania wchodzi między innymi :**
 - 1) Na elewacji południowej budynku, likwidacja istniejącej "szklanej ścianki" (okien w ramach stalowych), częściową jej zabudowę i zamontowanie nowych okien PCV, zgodnie z opracowaniem graficznym w Projekcie.
 - 2) Przestrzeń między oknami należy wypełnić murem ujętym w usztywniające go ceowniki C180.
 - 3) W poziomie IV piętra wykonać należy nadproża nad projektowanymi oknami - nadproża z jednej strony oprzeć na istniejącym murze z drugiej strony przyspawać do ceowników.
 - 4) Zamurowania w poziomie parteru wykonać gr. 18cm z pustaków ceramicznych kl.10MPa na zaprawie cementowo-wapiennej.
 - 5) Powyżej parteru zastosować elementy drobnowymiarowe z gazobetonu lub z bloczków np. YTONG.
 - 6) Projektowane ściany kotwić do istniejącego muru co -50cm prętem fi 12.
 - 7) Wykonać montaż nowej stolarki PCV zgodnie z wymaganiami Zamawiającego dotyczącymi okien, podanymi w SIWZ (pkt 9 Opisu przedmiotu zamówienia)
 - 8) Po wykonaniu ściany należy otynkować, ocieplić styropianem oraz uzupełnić elewację w technologii i kolorze jak istniejąca elewacja.
 - 9) Wykonać inne niezbędne roboty konieczne do wykonania zamówienia

- 3. Złączone do SIWZ przedmiary robót należy traktować jedynie pomocniczo. Zamawiający wymaga, aby Wykonawca dokonał wizji lokalnej na terenie objętym zakresem rzeczowym zamówienia. W przypadku pojawienia się konieczności uzyskania informacji uzupełniających, informacji tych udziela Zamawiający.**

- 4. Roboty nie ujęte w dokumentacji a wynikające z technologii budowy, zastosowania materiałów innych lub montażu urządzeń winny być uwzględnione w kosztorysie ofertowym Wykonawcy,**

a brak ich wyszczególnienia w dokumentacji lub przedmiarze nie może stanowić podstawy do rozszczeń finansowych Wykonawcy w stosunku do Inwestora lub Biura Projektów.

5. **Zamawiający nie dopuszcza składanie ofert częściowych.**
6. **Zamawiający nie przewiduje aukcji elektronicznej.**
7. Zamawiający może zarządzić przeprowadzenie II etapu przetargu nieograniczonego dwustopniowego, Zamawiający może w tym etapie prowadzić negocjacje z wykonawcami, których oferty nie podlegają odrzuceniu, a dotyczą one treści i wartości złożonych przez nich ofert. Decyzja o zarządzeniu II etapu przetargu jest swobodną i jednostronną decyzją Zamawiającego.
8. Wykonawca wraz ze zgłoszeniem o gotowości do odbioru końcowego robót zobowiązany jest przedłożyć Zamawiającemu między innymi:
 - a) atesty, aprobaty techniczne, gwarancje, świadectwa jakości na wbudowane materiały itp.
 - b) protokoły z prób i pomiarów wykonanych po zakończeniu robót.

9. **Wymagania Zamawiającego dotyczące okien**

- a) Projektowane okna PCV w kolorze białym
- b) **Współczynnik przenikania ciepła dla całego okna nie większy niż $U = 0,9 \text{ W(m}^2\text{K)}$**
- c) Minimalna budowa kształownika – pięciokomorowy
- d) Klasa kształownika (ramy) kl.A
- e) W oknach na klatkach schodowych należy zamontować nawiewniki higrosterowalne, o wydajności min. $30 \text{ m}^3/\text{h}$,
- f) Pakiet trzyszybowy wypełniony argonem lub ksenonem z dwiema powłokami selektywnymi, powinien posiadać atest Instytutu Ceramiki i Szkła
- g) Profile i pakiety powinny być trwale nacechowane
- h) Okna powinny odpowiadać aktualnym polskim normom i certyfikatom

10. **Cenę oferty należy podać w formie ryczałtu dla całości zamówienia.**

11. Wykonawca może złożyć w prowadzonym postępowaniu przetargowym ofertę na całość danego zamówienia.
12. Zamawiający nie przewiduje aukcji elektronicznej.
13. Umowa na roboty budowlane zostanie sporządzona na całość danego zamówienia.

IV. Termin wykonania zamówienia

Ustala się następujące terminy wykonania zamówienia:

1. **Rozpoczęcie robót** – po podpisaniu umowy, nie później jednak niż w ciągu 14 dni licząc od daty podpisania umowy.
2. **Zakończenie robót** : - do 30.09.2023r.

V. Warunki udziału w postępowaniu, opis sposobu dokonywania oceny spełnienia tych warunków oraz dokumenty potwierdzające spełnienie warunków udziału w postępowaniu.

A. Wykonawcy ubiegający się o niniejsze zadania muszą złożyć następujące dokumenty:

1. Aktualny odpis z właściwego rejestru albo aktualne zaświadczenie o wpisie do ewidencji działalności gospodarczej, jeżeli odrębne przepisy wymagają wpisu do rejestru lub zgłoszenia do ewidencji działalności gospodarczej, wystawione nie wcześniej niż 6 miesięcy przed upływem terminu składania ofert.
2. Aktualne zaświadczenie właściwego Naczelnika Urzędu Skarbowego potwierdzające, że Wykonawca nie zalega z opłacaniem podatków lub zaświadczenie, że uzyskał przewidziane prawem zwolnienie, odroczenie lub rozłożenie na raty zaległych płatności lub wstrzymanie w całości wykonania decyzji właściwego organu podatkowego wystawione nie wcześniej niż 3 miesiące przed upływem terminu składania ofert.

3. Aktualne zaświadczenie właściwego oddziału Zakładu Ubezpieczeń Społecznych potwierdzające, że Wykonawca nie zalega z opłacaniem składek na ubezpieczenia zdrowotne i społeczne lub potwierdzenie, że uzyskał przewidziane prawem zwolnienie, odroczenie lub rozłożenie na raty zaległych płatności lub wstrzymanie w całości wykonania decyzji właściwego organu wystawione nie wcześniej niż 3 miesiące przed upływem terminu składania ofert.
4. Dowód wniesienia wadium na wybrane zadanie pod rygorem nie dopuszczenia do przetargu.
5. Ubezpieczenie od odpowiedzialności cywilnej z tytułu wykonywanej działalności, obejmującej działalność związaną z przedmiotem zamówienia z sumą ubezpieczenia nie niższą niż **100.000,00zł.** (równowartość tej kwoty) za każde roszczenie lub serię roszczeń powstałych z tej samej przyczyny, jednego źródła lub zdarzenia. W tym celu Wykonawca zobowiązany jest przedłożyć opłaconą ważną polisę ubezpieczeniową od odpowiedzialności cywilnej.
6. Wypełnione załączniki nr 1,2,3,4,5,6 do niniejszej SIWZ.
7. Stosowne pełnomocnictwa i inne wymagane dokumenty.

B. Zamawiający wymaga, aby Wykonawcy spełnili warunki dotyczące:

1. Posiadania wiedzy i doświadczenia.

Wykonawca w celu potwierdzenia, że spełnia warunek dotyczący posiadania wiedzy i doświadczenia, zobowiązany jest wykazać i udokumentować wykonanie w okresie ostatnich 5 lat przed upływem terminu składania ofert, a jeżeli okres prowadzenia działalności jest krótszy – w tym okresie, dwa zamówienia, odpowiadające swoim rodzajem zakresowi przedmiotu zamówienia o wartości łącznej nie mniejszej niż 100.000,00zł. brutto, oraz udokumentowanie, że roboty te zostały wykonane zgodnie z zasadami sztuki budowlanej, z należytą starannością i prawidłowo ukończone. W celu potwierdzenia spełnienia niniejszego warunku Wykonawca zobowiązany jest przedłożyć wykaz wykonanych robót budowlanych sporządzony według wzoru stanowiącego załącznik nr 4 do niniejszej SIWZ oraz dokumenty potwierdzające, że roboty te zostały wykonane zgodnie z zasadami sztuki budowlanej, z należytą starannością i prawidłowo ukończone, załączając odpowiednie referencje.

2. Dysponowania odpowiednim potencjałem technicznym oraz osobami zdolnymi do wykonania zamówienia

Wykonawca w celu potwierdzenia, że spełnia warunek dotyczący dysponowania odpowiednim potencjałem technicznym oraz osobami zdolnymi do wykonania zamówienia, zobowiązany jest wykazać, że do realizacji zamówienia będzie dysponował co najmniej następującymi osobami :

- 1) jedną osobą z uprawnieniami budowlanymi do kierowania robotami budowlanymi w specjalności konstrukcyjno-budowlanej, wpisaną na listę właściwej mu terytorialnie Izby Inżynierów Budownictwa i posiadającą aktualnie opłacone składki ubezpieczenia OC działalności zawodowej. Wykonawca potwierdza spełnianie warunku poprzez wypełnienie (załącznika nr 5) oraz załączając do oferty kserokopie wymaganych uprawnień kierownika budowy wraz z aktualnym zaświadczeniem o przynależności do właściwej izby samorządu zawodowego.
- 2) pracownikami , których kwalifikacje i uprawnienia obejmują wszystkie kategorie robót związane z realizacją przedmiotu zamówienia. Wykonawca potwierdza spełnianie warunku poprzez złożenie Oświadczenia. (załącznik nr 5).

3. Sytuacji ekonomicznej i finansowej.

Wykonawca w celu potwierdzenia, że znajduje się w sytuacji ekonomicznej i finansowej gwarantującej wykonanie niniejszego zamówienia, zobowiązany jest wykazać, że spełnia następujące warunki :

Wykonawca musi posiadać ubezpieczenie od odpowiedzialności cywilnej z tytułu wykonywanej działalności, obejmującej działalność związaną z przedmiotem zamówienia z sumą ubezpieczenia nie niższą niż **100.000,00zł.** (równowartość tej kwoty) za każde roszczenie

lub serię roszczeń powstałych z tej samej przyczyny, jednego źródła lub zdarzenia. W tym celu Wykonawca zobowiązany jest przedłożyć opłaconą ważną polisę ubezpieczeniową od odpowiedzialności cywilnej.

C. Z ubiegania się o udzielenie zamówienia wyklucza się:

- 1) wykonawców, którzy w ciągu ostatnich 3 lat przed wszczęciem postępowania nie wykonali zamówienia lub wykonali je z nienależytą starannością,
- 2) wykonawców, w odniesieniu do których wszczęto postępowanie upadłościowe lub których upadłość ogłoszono,
- 3) wykonawców którzy zalegają z uiszczaniem podatków, opłat, składek na ubezpieczenia społeczne lub zdrowotne, z wyjątkiem przypadków, kiedy uzyskali oni przewidzianą prawem zgodę na zwolnienie, odroczenie, rozłożenie na raty zaległych płatności lub wstrzymanie
- 4) w całości wykonania decyzji organu podatkowego,
- 5) wykonawców – osoby fizyczne, które prawomocnie skazano za przestępstwo popełnione w związku z postępowaniem o udzielenie zamówienia, przestępstwo przekupstwa albo inne przestępstwo popełnione w celu osiągnięcia korzyści majątkowych,
- 6) osoby prawne, których urzędujących członków władz prawomocnie skazano za przestępstwo popełnione w związku z postępowaniem o udzielenie zamówienia, przestępstwo przekupstwa albo inne przestępstwo popełnione w celu osiągnięcia korzyści majątkowych,
- 7) przedsiębiorców, na których w ciągu ostatnich trzech lat została nałożona kara pieniężna, o której mowa w przepisach o zwalczaniu nieuczciwej konkurencji, za czyn nieuczciwej konkurencji polegający na przekupstwie osoby pełniącej funkcję publiczną,
- 8) wykonawców, którzy nie spełniają warunków, nie złożyli oświadczenia o którym mowa w załączniku nr 2 niniejszej SIWZ,
- 9) wykonawców, którzy nie złożyli wymaganych oświadczeń, nie spełnili wymagań określonych w specyfikacji istotnych warunków zamówienia, w szczególności nie wnieśli wadium.
- 10) Oferta Wykonawcy, który został wykluczony z postępowania, nie jest rozpatrywana.
- 11) O wykluczeniu z postępowania przetargowego zamawiający zawiadamia wykluczonego wykonawcę podając uzasadnienie.
- 12) Z tytułu odrzucenia ofert, oferentom nie przysługuje żadne roszczenie przeciwko Zamawiającemu.

D. Ocena spełnienia przedstawionych powyżej warunków zostanie dokonana na podstawie przedłożonych oświadczeń i dokumentów, o których mowa w pkt V niniejszej SIWZ, wg zasady: „spełnia-nie spełnia”.

VI. Wymagania Zamawiającego wobec Wykonawcy realizującego przedmiot zamówienia

1. Zamawiający stawia Wykonawcy między innymi wymagania j.n.

- a) wykonania i przekazania Zamawiającemu zarówno całego Przedmiotu Umowy jak i poszczególnych elementów robót/prac;
- b) terminowego wykonania przedmiotu zamówienia, zgodnie z postanowieniami Umowy, prawem budowlanym, Polskimi Normami, warunkami technicznego wykonania i odbioru robót, dokumentacją projektową zaakceptowaną przez Zamawiającego, zasadami sztuki budowlanej, wskazaniami Zamawiającego oraz najnowszej wiedzy technicznej, przy zastosowaniu obowiązujących przepisów, zwłaszcza przepisów BHP i przeciwpożarowych;
- c) wykonywania poleceń Zamawiającego, w szczególności dotyczących bezpieczeństwa pracy oraz rygorów dotyczących warunków wykonania i odbioru robót;
- d) zorganizowania na własny koszt środków transportu i urządzeń;
- e) zapewnienia wykwalifikowanego personelu, wyposażonego w sprzęt ochrony osobistej, przeszkolonego stanowiskowo oraz z w zakresie przepisów BHP i przeciwpożarowych;

- f) wykonania na własny koszt, na żądanie Zamawiającego, badań jakościowych w odniesieniu do wykonanych robót i zastosowanych przez Wykonawcę materiałów;
 - g) wykonania na koszt własny zaplecza budowy;
 - h) przed przystąpieniem do wykonywania prac zapewnić na własny koszt dostawę mediów (prądu, wody, odprowadzania ścieków) do miejsca pracy, budowy i zaplecza oraz pokryć koszty ich przyłączenia i eksploatacji. Miejsce przyłączenia wskaże Zamawiający;
 - i) wykonania na koszt własny wygradzenia strefy bezpieczeństwa;
 - j) stosowania procedur wprowadzonych przez Zamawiającego związanych z realizacją Przedmiotu Umowy;
 - k) zawiadamiania Zamawiającego o terminach robót zanikających lub ulegających zakryciu z wyprzedzeniem umożliwiającym sprawdzenie ich przez przedstawiciela Zamawiającego; W przypadku niewypełnienia tego zobowiązania Wykonawca będzie musiał odkryć roboty, umożliwić ich zbadanie i przywrócić je do stanu pierwotnego, jeżeli nastąpiło to z jego winy, bez prawa do dodatkowego wynagrodzenia z tego tytułu;
 - l) ponoszenia wszystkich innych kosztów związanych z próbami, badaniami przewidzianymi Prawem budowlanym, niezbędnych do prowadzenia, kontroli i odbioru robót budowlanych;
 - m) utrzymania terenu budowy w stanie wolnym od przeszkód komunikacyjnych oraz usuwania i składowania wszelkich urządzeń pomocniczych i zbędnych materiałów, odpadów oraz niepotrzebnych urządzeń prowizorycznych na koszt własny.
 - n) przygotowania opinii ornitologicznej i ewentualnie (w razie konieczności) chiropterologicznej dla budynku Żwirki i Wigury 10, z uwagi na obowiązującą ochronę gatunkową ptaków i nietoperzy w rejonie inwestycji. Wykonawca winien uwzględnić obowiązujące zakazy i sposoby ochrony właściwe dla poszczególnych gatunków występujących w miejscu prowadzenia prac wynikające z art.52 ustawy z dnia 16 kwietnia 2004r. o ochronie przyrody (Dz.U. z 2022r. poz.916 z późn. zm.), rozporządzenia Ministra Ochrony Środowiska z dnia 06 października 2014r. z dnia w sprawie ochrony gatunkowej zwierząt (Dz.U. z 2014 poz.1348 z późn.zmianami). W przypadku obecności ptaków lub nietoperzy w miejscu inwestycji należy wystąpić z wnioskiem o zezwolenie na odstępstwa od zakazów do Generalnego Dyrektora Ochrony Środowiska lub Regionalnego Dyrektora Ochrony Środowiska w trybie art.56 ustawy z dnia 16 kwietnia 2004 o ochronie przyrody (Dz.U. z 2022r. poz. 916 z późn.zm.).
2. Wykonawca ponosi odpowiedzialność za szkody wyrządzone w mieniu należącym do Zamawiającego oraz mieniu należącym do lokatorów, w związku z realizacją Przedmiotu Umowy.
 3. Wykonawca zobowiązuje się wykonać Przedmiot Umowy z materiałów własnych zgodnie ze złożoną ofertą.
 4. Na żądanie Zamawiającego, Wykonawca zobowiązany jest okazać świadectwa dopuszczenia ich do stosowania w budownictwie.
 5. **Wymagany przez Zamawiającego :**
 - **okres gwarancji na wykonane roboty budowlane min. 60 miesięcy** od dnia odebrania przez Zamawiającego robót budowlanych i podpisania bezusterkowego protokołu końcowego odbioru robót.
 - **Okres rękojmi** nie niższy niż 4 lata
 6. Wykonawca ma obowiązek zapoznania się w sposób bardzo szczegółowy z zakresem robót oraz SIWZ. Wykonawca ma obowiązek wyjaśnić z Zamawiającym wszystkie wątpliwości w stosunku do przekazanej dokumentacji przetargowej, przed złożeniem oferty. Po złożeniu oferty, Zamawiający będzie uważał, że Wykonawca nie ma wątpliwości i uwag w stosunku do zakresu ujętego w SIWZ.

VII.Wadium

1. Wysokość wadium

Każdy Wykonawca zobowiązany jest zabezpieczyć swą ofertę wniesieniem wadium w wysokości: **7.500,00zł. (słownie: siedem tysięcy pięćset złotych) pod rygorem niedopuszczenia do przetargu.**

2. Forma wadium

Wadium może być wnoszone w pieniądzu albo w gwarancjach bankowych lub ubezpieczeniowych.

3. Miejsce i sposób wniesienia wadium

Wadium wnoszone w pieniądzu należy wpłacić przelewem na następujący rachunek Zamawiającego: 41913200010002610420000020.

4. Do oferty należy dołączyć dowód wniesienia wadium.

5. Termin wniesienia wadium

Wadium należy wnieść przed upływem terminu składania ofert, przy czym **Zamawiający będzie uważał wniesienie za skuteczne tylko wówczas, jeżeli przez terminem składania ofert znajdzie się na wskazanym koncie.**

6. Zwrot i utrata wadium

a) Zamawiający jest obowiązany niezwłocznie zwrócić wadium jeżeli :

- 1) upłynął termin związania ofertą,
- 2) zawarto umowę i wniesiono zabezpieczenia należytego wykonania umowy,
- 3) zamawiający unieważnił postępowanie,

b) Wykonawca, którego oferta została wybrana, traci wadium na rzecz zamawiającego, w przypadku gdy:

- 1) odmówił podpisania umowy na warunkach określonych w ofercie,
- 2) zawarcie umowy stało się niemożliwe z przyczyn leżących po stronie wykonawcy.

c) Wadium oferenta, którego oferta została wybrana do realizacji danego zamówienia zostanie zaliczone na poczet wniesienia zabezpieczenia należytego wykonania umowy.

7. Oferenci powinni załączyć w ofercie numer konta bankowego, na które ma nastąpić zwrot wadium.

VIII. Wymagania dotyczące zabezpieczenia należytego wykonania umowy

1. Informacje ogólne i wysokość zabezpieczenia należytego wykonania umowy

a) Zamawiający ustala zabezpieczenie należytego wykonania umowy zawartej w wyniku postępowania o udzielenie zamówienia, w wysokości 10% ceny ofertowej brutto całego zamówienia.

b) Zabezpieczenie należytego wykonania umowy w wysokości 50% jest przeznaczone na zabezpieczenie roszczeń z tytułu należytego, zgodnego z Umową wykonania robót, zaś 50% zabezpieczenia przeznaczone jest na zabezpieczenie roszczeń z tytułu rękojmi i gwarancji.

2. Forma zabezpieczenia należytego wykonania umowy.

1) Zabezpieczenia należytego wykonania umowy na dane zamówienie, może być wniesione według wyboru Wykonawcy w jednej z następującej formy:

- a) pieniądzu
- b) gwarancjach bankowych lub ubezpieczeniowych

Różnicę pomiędzy wniesionym wadium, a ustaloną przez Zamawiającego wartością zabezpieczenia, Wykonawca wpłaci przelewem na następujący rachunek bankowy Zamawiającego: 41913200010002610420000020 lub złoży na tą kwotę gwarancję bankową lub ubezpieczeniową.

2) Z dokumentu gwarancji bankowych/ubezpieczeniowych winno wynikać jednoznacznie gwarantowanie wypłat należności z ustanowionego zabezpieczenia w sposób nieodwołalny, bezwarunkowy i na pierwsze żądanie Zamawiającego.

3) Zabezpieczenie należytego wykonania umowy wnosi wybrany Wykonawca robót, przed podpisaniem umowy.

3. Zwrot zabezpieczenia należytego wykonania umowy.

Zamawiający zwraca Wykonawcy zabezpieczenie należytego wykonania Umowy w następujących terminach i częściach:

- a) 50 % wysokości zabezpieczenia należytego wykonania Umowy – w terminie 30 dni kalendarzowych od dnia wykonania Przedmiotu Umowy i uznania je przez

Zamawiającego za należyte wykonanie, tj. podpisania protokołu odbioru końcowego potwierdzającego dokonanie odbioru Przedmiotu Umowy;

- b) 50 % wysokości zabezpieczenia należytego wykonania Umowy (stanowiącą kwotę pozostawioną na zabezpieczenie roszczeń z tytułu rękojmi i gwarancji) – w terminie 15 dni kalendarzowych po upływie okresu gwarancji i po rozliczeniu ewentualnych potrąceń z tytułu zgłoszonych przez Zamawiającego roszczeń.

IX. Waluta, w jakiej będą prowadzone rozliczenia związane z realizacją niniejszych zadań.

Wszelkie rozliczenia związane z realizacją zadania, którego dotyczą niniejsze warunki dokonywane będą w PLN.

X. Opis sposobu przygotowania oferty

1. Wymagania podstawowe i forma oferty.

- 1) Oferta musi bezwzględnie zawierać :
 - a) **prawidłowo wypełniony Formularz Ofertowy**, według wzoru stanowiącego **załącznik nr 1** do niniejszej SIWZ wraz z wymaganymi załącznikami.
 - b) **kosztorys ofertowy**
- 2) Ofertę należy przygotować ściśle według wymagań określonych w niniejszej SIWZ.
- 3) Każdy oferent może złożyć w prowadzonym postępowaniu przetargowym jedną ofertę na niniejsze zamówienie.
- 4) Oferta musi być sporządzona w języku polskim pod rygorem nieważności w formie pisemnej.
- 5) Oferta musi być podpisana przez osobę (osoby) uprawnione do składania woli w imieniu Wykonawcy. Uprawnienie osoby(osób) podpisujących ofertę do jej podpisania musi bezpośrednio wynikać z dokumentów dołączonych do oferty.
- 6) Wraz z ofertą należy złożyć :
 - a) stosowne Pełnomocnictwo/Pełnomocnictwa – w przypadku, gdy oferta i/lub inne dokumenty podpisane są przez Pełnomocnika/ Pełnomocników Wykonawcy,
 - b) pozostałe dokumenty wymienione w pkt V niniejszej SIWZ.
 - c) Referencje
- 7) Pełnomocnictwa składane przez Wykonawcę wraz z ofertą muszą być przedstawione w formie oryginałów lub poświadczonych za zgodność z oryginałem przez Wykonawcę kopii.
- 8) Wykonawca ponosi wszelkie koszty związane z przygotowaniem i złożeniem oferty.
- 9) Całość oferty powinna być złożona w formie uniemożliwiającej jej przypadkowe zdekompletowanie – arkusze (kartki) oferty muszą być zszyte, bindowane lub trwale połączone w jedną całość inną techniką.
- 10) Dokumenty wchodzące w skład oferty mogą być przedstawione w formie oryginałów lub poświadczonych przez Wykonawcę za zgodność z oryginałem kopii.
- 11) Zamawiający może żądać przedstawienia oryginału lub notarialnie poświadczonej kopii dokumentu wtedy, gdy złożona kopia dokumentu jest nieczytelna lub budzi wątpliwości co do jej prawdziwości.

2. Zawartość oferty

Kompletna oferta winna zawierać :

- a) Formularz ofertowy – załącznik nr 1 do niniejszej SIWZ
- b) Kosztorys ofertowy
- c) Oświadczenie wykonawców – zał. nr 2,3, do niniejszej SIWZ
- d) Wykaz wykonywanych robót – zał. nr 4 do niniejszej SIWZ
- e) Wykaz osób, które będą wykonywać niniejsze zadanie – zał. nr 5
- f) **Zaakceptowany przedstawiony w SIWZ projekt umowy -zał.nr 6**
- g) Dowód wniesienia wadium
- h) Stosowne pełnomocnictwa
- i) Pozostałe dokumenty wymienione w pkt V niniejszej SIWZ.
- j) Referencje

XI. Wyjaśnienia i zmiany w treści SIWZ

1. Wykonawca może zwrócić się do Zamawiającego o wyjaśnienie treści SIWZ. Zamawiający jest obowiązany udzielić wyjaśnień niezwłocznie, jednak nie później niż na 7 dni przed upływem składania ofert.
2. Zamawiający przekaże Wykonawcy odpowiedź na pytania i wyjaśnienia dotyczące SIWZ.
3. W uzasadnionych przypadkach Zamawiający może, przed upływem terminu składania ofert, zmienić treść niniejszej SIWZ. Dokonaną w ten sposób zmianę Zamawiający zamieści na stronie internetowej Zamawiającego. www.rsm.radom.pl.
4. Zamawiający przedłuży termin składania ofert z uwzględnieniem czasu niezbędnego do wprowadzenia w ofertach zmian wynikających ze zmiany treści niniejszej SIWZ. Informacja ta zostanie zamieszczona na stronie internetowej Zamawiającego. www.rsm.radom.pl.

XII. Osoby uprawnione do porozumiewania się z Wykonawcami

Osobami upoważnionymi przez Zamawiającego do kontaktowania się z Wykonawcami są pracownicy Działu technicznego RSM, tel.48-384-03-66, 71 w.38; mail: zarzadrsm@rsm.radom.pl.

XIII. Miejsce, termin i sposób złożenia oferty

- 1) Oferty należy składać w zamkniętych kopertach w kancelarii Spółdzielni przy ulicy Zbrowskiego 104 w Radomiu w terminie **do dnia 29.06.2023r. do godz. 10⁰⁰**.
- 2) Ofertę należy złożyć w jednej nieprzezroczystej, zabezpieczonej przed otwarciem kopercie (paczce). Kopertę (paczkę) należy opisać następująco: Radomska Spółdzielnia Mieszkaniowa im. J. Grzegorzewskiego ul. Zbrowskiego 104, 26-600 Radom. Oferta w postępowaniu na wykonanie: podać nazwę zamówienia i zadania. Nie otwierać przed dniem: **29.06.2023 godz. 10¹⁵**.
- 3) Za termin złożenia oferty uważa się termin jej dotarcia do Zamawiającego.
- 4) Wszelkie oferty złożone po terminie składania ofert zostaną zwrócone Wykonawcy bez otwierania.

XIV. Wycofanie złożonej oferty

1. Wykonawca może wycofać złożoną przez siebie ofertę. Wycofanie złożonej oferty jest skuteczne wówczas, gdy zostało dokonane przed upływem terminu składania ofert.
2. Wycofanie złożonej oferty następuje poprzez złożenie pisemnego powiadomienia podpisanego przez umocowanego na piśmie przedstawiciela Wykonawcy. Wycofanie należy złożyć w miejscu i według zasad obowiązujących przy składaniu ofert. Odpowiednio opisaną kopertę zawierającą powiadomienie należy dodatkowo opatrzyć dopiskiem 'WYCOFANIE'. W celu potwierdzenia uprawnienia osób do złożenia oświadczenia o wycofaniu oferty, do oświadczenia należy załączyć odpowiednie dokumenty (np. aktualny KRS, zaświadczenie o wpisie do ewidencji działalności gospodarczej i jeśli to konieczne pełnomocnictwo).

XV. Miejsce i termin otwarcia ofert

Otwarcie ofert nastąpi w siedzibie Zamawiającego: Radomska Spółdzielnia Mieszkaniowa ul. Zbrowskiego 104, 26-600 Radom **w dniu 29.06.2023r. godz. 10¹⁵**.

XVI. Termin związania z ofertą.

Wykonawca pozostaje związany ofertą przez 30 dni. Termin związania z ofertą zaczyna bieg wraz z upływem terminu składania ofert.

XVII. Opis sposobu obliczenia ceny.

1. Cenę oferty stanowi wartość wyrażona w jednostkach pieniężnych (PLN), która Zamawiający jest zobowiązany zapłacić Wykonawcy za wykonanie zamówienia.
2. Cenę ofertową za wykonanie przedmiotu zamówienia, należy przedstawić w Formularzu ofertowym stanowiącym zał. nr 1 do SIWZ.
3. **Cenę oferty należy podać w formie ryczałtu dla całości zamówienia. Cenę dla zadania należy podać w oparciu o złożony kosztorys ofertowy.**
4. Do wartości netto Wykonawca ma doliczyć podatek VAT w obowiązującej wysokości i w ten sposób wyliczy kwotę brutto.
5. Cena oferty musi być podana w złotych polskich, z dokładnością do dwóch miejsc po przecinku.
6. Uwzględnienie niewłaściwej stawki podatku od towarów i usług będzie obciążało wszelkimi negatywnymi konsekwencjami Wykonawcę.
7. Podstawę do sporządzenia kosztorysu ofertowego stanowią ;
 - a) Przedmiar robót – zał. nr 7 do SIWZ. Przedmiar robót dla Wykonawcy jest tylko materiałem pomocniczym w celu sporządzenia kosztorysu ofertowego i wyceny oferty, nie może stanowić jedynej podstawy do wyceny wartości ryczałtowej robót. **Wymagane jest od oferentów bardzo szczegółowe sprawdzenie w terenie warunków wykonania zamówienia, dokonana wizja lokalna obiektu.**
 - b) Opracowany i zatwierdzony Projekt budowlany przebudowy elewacji południowej w budynku mieszkalnym wielorodzinnym zlokalizowanym przy ulicy Żwirki i Wigury 10 w Radomiu, będącym załącznikiem do Decyzji Nr 213/2021 z dnia 07.04.2021r. Prezydenta Miasta Radomia - projekt i decyzja zał. nr 8 do SIWZ
 - c) SIWZ
8. **Każdy oferent może złożyć w prowadzonym postępowaniu przetargowym jedną ofertę na całość zamówienia.**
9. **Zamawiający nie dopuszcza składanie ofert częściowych.**
10. Oferent ponosi wszystkie koszty związane z przygotowaniem i złożeniem oferty.
11. Cena oferty musi zawierać wszelkie koszty niezbędne do zrealizowania zamówienia wynikające wprost z zakresu rzeczowego przedmiotu zamówienia, przedmiaru robót, dodatkowych wymagań zamawiającego, wynikających ze SIWZ , jak również w nim nieujęte, a bez których nie można wykonać zamówienia. Wykonawca ponosi ryzyko, co do poprawności kalkulacji ceny adekwatnej do zakresu rzeczowego przedmiotu zamówienia.

XVIII. Opis kryterium, którymi zamawiający będzie się kierował przy wyborze oferty wraz z podaniem znaczenia tych kryterium oraz sposobu oceny wyceny.

- 1 **Oferty będą oceniane wg niżej podanych kryteriów: najniższa cena: 100%**

Kryterium ceny oferty (C)

Liczba punktów przyznana ofercie za spełnienie kryterium cena (C) wg wzoru:

$$C = \frac{\text{Cena najniższa oferty}}{\text{Cena oferty badanej}} \times 100\text{pkt}$$

XIX. Wybór oferty i zawiadomienie o wyniku postępowania.

1. Zamawiający udzieli wykonanie zamówienia, Wykonawcy, którego oferta zostanie uznana za najkorzystniejszą.
2. O wyborze oferenta zainteresowani zostaną powiadomieni pisemnie po zakończeniu postępowania przetargowego.

XX. Informacje ogólne dotyczące kwestii formalnych umowy w sprawie niniejszego zamówienia.

1. Z oferentem, który złożył najkorzystniejszą ofertę, zostanie podpisana umowa, której wzór stanowi załącznik nr 6 do SIWZ.
2. Wykonawcy odrębnym pismem zostanie wskazane miejsce i termin podpisania umowy.

XXI.Sposób porozumiewania się z oferentami

1. Osobami upoważnionymi przez Zamawiającego do kontaktowania się z Wykonawcami są pracownicy Działu technicznego RSM.; tel.48-384-03-66,71 w.38; mail: zarzadrsm@rsm.radom.pl.
2. W niniejszym postępowaniu o udzielenie zamówienia oświadczenia, wnioski, zawiadomienia oraz informacje Zamawiający i Oferent przekazują pisemnie lub mailem: zarzadrsm@rsm.radom.pl lub na stronie internetowej : www.rsm.radom.pl.
3. Jeżeli Zamawiający lub Oferent przekazują wnioski, zawiadomienia mailem, każda ze stron na żądanie drugiej niezwłocznie potwierdza fakt ich otrzymania.
4. Wykonawca jest zobowiązany podać w ofercie swój mail.

XXII.Unieważnienie postępowania

Radomska Spółdzielnia Mieszkaniowa im.J.Grzechnarowskiego w Radomiu zastrzega sobie prawo unieważnienia przetargu na dane zamówienie, bez podania przyczyn i bez ponoszenia jakichkolwiek skutków prawnych i finansowych.

XXIII.Wykaz załączników do SIWZ:

1. Załącznik nr 1 - Formularz oferty
2. Załącznik nr 2 - Oświadczenie wykonawcy
3. Załącznik nr 3 - Oświadczenie o niekaralności
4. Załącznik nr 4 - Wykaz zrealizowanych robót
5. Załącznik nr 5 - Wykaz osób, które będą wykonywać niniejsze zamówienie
6. Załącznik nr 6 - Projekt umowy
7. Załącznik nr 7- Przedmiar robót
8. Załącznik nr 8 - Projekt budowlany + Decyzja Nr 213/2021 z dnia 07.04.2021r.
9. Załącznik nr 9 – Zdjęcia obiektu

ZATWIERDZAM

PREZES ZARZĄDU

inż. Hubert Cis

PREZES ZARZĄDU

Karolina Czerwonka-Domagata

Radomska Spółdzielnia Mieszkaniowa
im. Józefa Grzechnarowskiego
26-600 Radom, ul. Zbrowskiego 104
NIP 796-003-69-52

.....
.....
.....
(nazwa i siedziba oferenta, telefon)

**Radomska Spółdzielnia Mieszkaniowa
im. J. Grzeczmarowskiego w Radomiu
ul. Zbrowskiego 104
26-600 Radom**

FORMULARZ OFERTOWY

na wykonanie zamówienia pn.: Przebudowa elewacji południowej w budynku mieszkalnym wielorodzinnym przy ulicy Żwirki i Wigury 10 w Radomiu

- I. Stosownie do postępowania w sprawie udzielenia zamówienia ogłoszenia o przetargu nieograniczonym z dnia oferuję(my) jego realizację za następującą ryczałtową cenę danego zamówienia:

Cena ofertowa ryczałtowa za wykonanie całości zamówienia pn.: Przebudowa elewacji południowej w budynku mieszkalnym wielorodzinnym przy ulicy Żwirki i Wigury 10 w Radomiu

Cena netto :.....zł.netto bez podatku VAT (słownie:

.....złoty). Należny podatek VAT w wysokości.....% wynosizł.
(słownie zł.),

Cena brutto wraz z należnym podatkiem VAT wynosi :.....zł.brutto.

(słownie:.....zł.brutto)

- II. Roboty objęte zamówieniem: **wykonamy w terminie do** :.....
- III. Na wykonanie całości zamówienia udzielamy gwarancji na okres.....miesiący liczonych od dnia końcowego bezusterkowego odbioru robót oraz rękojmi
- IV. Informujemy, że firma nasza jest /nie jest/ płatnikiem podatku VAT.
- V. Oświadczamy, że związujemy się ofertą zgodnie ze SIWZ na okres 30 dni.
- VI. Oświadczamy, że: dokonaliśmy wizji lokalnej terenu z zachowaniem należytej staranności i zebraliśmy wszystkie informacje, które są niezbędne do przygotowania oferty i podpisania umowy na wykonanie przedmiotu zamówienia oraz otrzymaliśmy konieczne dane do przygotowania oferty.
- VII. Akceptujemy proponujemy wzór umowy i w razie wybrania naszej oferty zobowiązujemy się do podpisania umowy na warunkach zawartych w SIWZ, w miejscu i terminie wskazanym przez Zamawiającego.
- VIII. Oświadczamy, że zapoznaliśmy się ze Specyfikacją Istotnych Warunków Zamówienia, projektem umowy i wszystkimi innymi dokumentami oraz warunkami spełnienia zamówienia. Do dokumentów i SIWZ nie wnosimy żadnych zastrzeżeń i uznajemy się za związanych określonymi w nich postanowieniami, a w przypadku wyboru naszej oferty podpiszemy umowę zgodnie z treścią przedstawioną przez Zamawiającego.

- IX.** Oświadczamy, że w cenie oferty zostały uwzględnione wszystkie koszty wykonania zamówienia.
- X.** Upoważnionymi osobami do kontaktu i prowadzenia wszelkiej korespondencji z Zamawiającym w sprawie niniejszego postępowania są:.....
Nr telefonu:..... **e-mail:**.....
- XI.** Oświadczamy, że przedmiot zamówienia : **zamierzamy wykonać własnymi siłami / zamierzamy zlecić części przedmiotu zamówienia podwykonawcom** (wskazać podwykonawców i jaki zakres robót)

- XII.** Wniosłem/ wniosliśmy wadium dla danego zamówienia w wysokościzł w formie w dniu.....
- XIII.** Prosimy o zwrot pieniędzy wniesionych tytułem wadium na konto
- XIV.** Załączniki:
- a.
 - b.
 - c.
 - d.
 - e.
 - f.
 - g.

(data)

.....
 (podpis upoważnionych przedstawicieli)

–Wzór oświadczenia Wykonawcy

ZAMAWIAJĄCY:

**Radomska Spółdzielnia Mieszkaniowa im. Józefa Grzecznarowskiego,
ul. Zbrowskiego 104, 26-600 Radom**

WYKONAWCA:

.....
.....

Przystępując do postępowania w sprawie udzielenia zamówienia pn: **Przebudowa elewacji południowej w budynku mieszkalnym wielorodzinnym przy ulicy Żwirki i Wigury 10 w Radomiu**

OŚWIADCZAM, ŻE:

Jestem (jesteśmy) uprawniony(i) do występowania w obrocie prawnym, zgodnie z wymaganiami ustawowymi,

1. Posiadam (posiadamy) niezbędne uprawnienia do wykonywania określonej działalności, określonych prac lub czynności, jeżeli przepisy prawa nakładają obowiązek ich posiadania.
2. Dysponuję (dysponujemy) niezbędną wiedzą i doświadczeniem, a także potencjałem ekonomicznym i technicznym oraz pracownikami zdolnymi do wykonania danego zamówienia.
3. Znajduję się (znajdujemy się) w sytuacji finansowej i ekonomicznej zapewniającej wykonanie zamówienia.

....., dnia

.....
podpis osoby uprawnionej do składania oświadczeń
woli w imieniu Wykonawcy

Wzór oświadczenie Wykonawcy o niekaralności

Nazwa Wykonawcy:

.....
.....
.....

Siedziba.....

NIP

Przystępując do postępowania w sprawie udzielenia zamówienia pn: **Przebudowa elewacji południowej w budynku mieszkalnym wielorodzinnym przy ulicy Żwirki i Wigury 10 w Radomiu**

Działając w imieniu

zwanego dalej Wykonawcą i będąc należycie upoważnionym do jego reprezentowania :

1. **Oświadczam**, że Wykonawca – osoba fizyczna, w przypadku osoby fizycznej prowadzącej działalność gospodarczą, urzędujący członek organu zarządzającego w przypadku osoby prawnej, komplementariusze w przypadku spółek komandytowych i komandytowo-akcyjnych, partnerzy lub członkowie zarządu w przypadku spółek partnerskich, wspólnicy w przypadku spółki jawnej - nie został prawomocnie skazany za przestępstwo popełnione w związku z postępowaniem o udzielenie zamówienia, przestępstwo przekupstwa, albo inne przestępstwo popełnione w celu osiągnięcia korzyści majątkowych oraz w ciągu ostatnich trzech lat nie została nałożona kara pieniężna, o której mowa w przepisach o zwalczaniu nieuczciwej konkurencji, za czyn nieuczciwej konkurencji polegający na przekupstwie osoby pełniącej funkcje publiczną, nie zostało wszczęte postępowanie upadłościowe lub ogłoszona upadłość.

.....
(miejsce i data złożenia oświadczenia)

.....
(pieczęć i podpisy upoważnionych przedstawicieli Wykonawcy)

Wzór wykazu wykonywanych robót budowlanych

ZAMAWIAJĄCY:

**Radomska Spółdzielnia Mieszkaniowa im. Józefa Grzeczmarowskiego
ul. Zbrowskiego 104, 26-600 Radom**

WYKONAWCA:

.....
.....

Przystępując do postępowania w sprawie udzielenia zamówienia pn: **Przebudowa elewacji południowej w budynku mieszkalnym wielorodzinnym przy ulicy Żwirki i Wigury 10 w Radomiu**

Oświadczam(my), że

wykonywałem (liśmy) następujące roboty budowlane o zakresie i charakterze porównywalnym z niniejszym zamówieniem oraz że roboty te wykonane zostały z zasadami sztuki budowlanej, z należytą starannością i prawidłowo ukończone, na co załączam stosowne referencje.

L.p.	Nazwa i przedmiot robót budowlanych	Wartość brutto roboty budowlanej zamówienia	Data wykonywanej roboty budowlanej w okresie ostatnich 5 lat przed upływem terminu składania ofert, odpowiadające swoim rodzajem zakresowi przedmiotu zamówienia,		Odbiorca (nazwa, adres, nr telefonu do kontaktu)
			Początek (data)	Zakończenie (data)	
1.					
2.					

.....dnia.....

.....
(podpis osoby uprawnionej do składania oświadczeń woli w imieniu Wykonawcy)

Załącznik nr 5 do SIWZ

– wzór wykazu osób które będą wykonywać niniejsze zamówienie

ZAMAWIAJĄCY:

**Radomska Spółdzielnia Mieszkaniowa im. Józefa Grzeczmarowskiego
ul. Zbrowskiego 104, 26-600 Radom**

WYKONAWCA:

.....
.....

Przystępując do postępowania w sprawie udzielenia zamówienia pn: **Przebudowa elewacji południowej w budynku mieszkalnym wielorodzinnym przy ulicy Żwirki i Wigury 10 w Radomiu**

Oświadczam(y), że
Zamówienie niniejsze wykonywać będą następujące osoby:

L.P.	Imię i nazwisko	Zakres wykonywanych czynności	Kwalifikacje zawodowe	Doświadczenie zawodowe

.....dnia.....

.....
(podpis osoby uprawnionej do składania oświadczeń woli w imieniu Wykonawcy)

Projekt

UMOWA nr/2023

dalej „Umowa”

Zawarta w dniu pomiędzy:

Radomską Spółdzielnią Mieszkaniową im. J. Grzegorzewskiego, z siedzibą w Radomiu (26 – 600) przy ulicy Zbrowskiego 104, wpisaną do Krajowego Rejestru Sądowego pod numerem KRS: 0000085072, posiadającą NIP: 7960035952, REGON: 000485204, zwaną dalej „Zamawiającym”, reprezentowaną przez :

1. Prezes Zarządu – Karolina Czerwonka – Domagała
2. Wiceprezes Zarządu - Hubert Cis

a, NIP, zwanym dalej „Wykonawcą” reprezentowanym przez:

łącznie zwane „Stronami”,

W wyniku dokonania przez Zamawiającego wyboru oferty Wykonawcy, protokół nr, oferta zarejestrowana pod nr.....dnia zawierają Umowę o następującej treści:

§ 1

Przedmiot Umowy

1. Zamawiający zleca, a Wykonawca przyjmuje do wykonania zamówienie pn.: Przebudowę elewacji południowej w budynku mieszkalnym wielorodzinnym przy ulicy Żwirki i Wigury 10 w Radomiu, w ramach zamówienia pod nazwą: „Przebudowa elewacji południowej w budynku mieszkalnym wielorodzinnym przy ulicy Żwirki i Wigury 10 w Radomiu”, zgodnie ze złożoną ofertą zarejestrowaną pod nr dnia, protokołem z dnia zarejestrowanym pod nr postępowania przetargowego, na warunkach określonych w SIWZ oraz w ofercie Wykonawcy (Przedmiot Umowy).

2. Przedmiot Umowy, w ramach Wynagrodzenia, obejmuje:

- 1) Likwidację istniejącej „szklanej ścianki” (okien w ramach stalowych), na elewacji południowej budynku, częściową jej zabudowę i zamontowanie nowych okien PCV, zgodnie z opracowaniem graficznym w Projekcie.
- 2) Wypełnienie przestrzeni między oknami murem ujętym w usztywniające go ceowniki C180.
- 3) Wykonanie w poziomie IV piętra nadproża nad projektowanymi oknami - nadproża z jednej strony oprzeć na istniejącym murze z drugiej strony przyspawać do ceowników.
- 4) Wykonanie zamuruowań w poziomie parteru, gr. 18cm z pustaków ceramicznych kl.10MPa na zaprawie cementowo-wapiennej.
- 5) Powyżcej parteru zastosować elementy drobnowymiarowe z gazobetonu lub z bloczków np. YTONG.
- 6) Projektowane ściany kotwić do istniejącego muru co -50cm prętem fi 12.
- 7) Wykonanie montażu nowej stolarki PCV, zgodnie z wymaganiami dotyczącymi okien podanymi w pkt 3
- 8) Po wykonaniu ściany należy otynkować, ocieplić styropianem oraz uzupełnić elewację w technologii i kolorze jak istniejąca elewacja.
- 9) Wykonanie innych niezbędnych robót koniecznych do wykonania zamówienia

3. Strony ustalają następujące wymagania (parametry techniczne) dotyczące okien:

- a) Projektowane okna PCV w kolorze białym
- b) Współczynnik przenikania ciepła dla całego okna $U = 0,9 \text{ W/(m}^2\text{K)}$
- c) Izolacyjność akustyczna $RW = 30 \text{ dB}$
- d) Klasa kształtownika ramy kl.A
- e) Minimalna budowa kształtownika -pięciokomorowy
- f) Okna powinny posiadać atest PZH
- g) Profile i pakiety powinny być trwale nacechowane

- h) Okna powinny być wyposażone w nawiewniki higrosterowalne o wydajności 30m³/h
- i) Pakiet trzyszybowy wypełniony argonem lub ksenonem z dwiema powłokami selektywnymi powinien posiadać Atest Instytutu Ceramiki i szkła.

§ 2 Obowiązki Stron

1. Zamawiający zobowiązuje się do:
 - a) wprowadzenia Wykonawcy na miejsce pracy i przekazania mu miejsca pracy (placu budowy) na podstawie protokołu zdawczo odbiorczego w terminie 14 dni od zawarcia niniejszej Umowy;
 - b) zapłaty na rzecz Wykonawcy Wynagrodzenia za prawidłową realizację Przedmiotu Umowy.
2. Wykonawca zobowiązuje się do
 - a) wykonania i przekazania Zamawiającemu zarówno całego Przedmiotu Umowy jak i poszczególnych elementów robót/prac;
 - b) terminowego wykonania Przedmiotu Umowy, zgodnie z postanowieniami Umowy, prawem budowlanym, Polskimi Normami, warunkami technicznego wykonania i odbioru robót, dokumentacją projektową zaakceptowaną przez Zamawiającego, zasadami sztuki budowlanej, wskazaniami Zamawiającego oraz najnowszej wiedzy technicznej, przy zastosowaniu obowiązujących przepisów, zwłaszcza przepisów BHP i przeciwpożarowych;
 - c) wykonywania poleceń Zamawiającego, w szczególności dotyczących bezpieczeństwa pracy oraz rygorów dotyczących warunków wykonania i odbioru robót;
 - d) zorganizowania na własny koszt środków transportu i urządzeń;
 - e) zapewnienia wykwalifikowanego personelu, wyposażonego w sprzęt ochrony osobistej, przeszkolonego stanowiskowo oraz z w zakresie przepisów BHP i przeciwpożarowych;
 - f) wykonania na własny koszt, na żądanie Zamawiającego, badań jakościowych w odniesieniu do wykonanych robót i zastosowanych przez Wykonawcę materiałów;
 - g) wykonania na koszt własny zaplecza budowy;
 - h) przed przystąpieniem do wykonywania prac zapewnić na własny koszt dostawę mediów (prądu, wody, odprowadzania ścieków) do miejsca pracy, budowy i zaplecza oraz pokryć koszty ich przyłączenia i eksploatacji. Miejsce przyłączenia wskaże Zamawiający;
 - i) wykonania na koszt własny wygradzenia strefy bezpieczeństwa;
 - j) stosowania procedur wprowadzonych przez Zamawiającego związanych z realizacją Przedmiotu Umowy;
 - k) zawiadamiania Zamawiającego o terminach robót zanikających lub ulegających zakryciu z wyprzedzeniem umożliwiającym sprawdzenie ich przez przedstawiciela Zamawiającego; W przypadku niewypełnienia tego zobowiązania Wykonawca będzie musiał odkryć roboty, umożliwić ich zbadanie i przywrócić je do stanu pierwotnego, jeżeli nastąpiło to z jego winy, bez prawa do dodatkowego wynagrodzenia z tego tytułu;
 - l) ponoszenia wszystkich innych kosztów związanych z próbami, badaniami przewidzianymi Prawem budowlanym, niezbędnych do prowadzenia, kontroli i odbioru robót budowlanych;
 - m) utrzymania terenu budowy w stanie wolnym od przeszkód komunikacyjnych oraz usuwania i składowania wszelkich urządzeń pomocniczych i zbędnych materiałów, odpadów oraz niepotrzebnych urządzeń prowizorycznych na koszt własny.
 - n) przygotowania opinii ornitologicznej i ewentualnie (w razie konieczności) chiropterologicznej dla budynku Żwirki i Wigury 10, z uwagi na obowiązującą ochronę gatunkową ptaków i nietoperzy w rejonie inwestycji. Wykonawca winien uwzględnić obowiązujące zakazy i sposoby ochrony właściwe dla poszczególnych gatunków występujących w miejscu prowadzenia prac wynikające z art.52 ustawy z dnia 16 kwietnia 2004r. o ochronie przyrody (Dz.U. z 2022r. poz.916 z późn. zm.), rozporządzenia Ministra Ochrony Środowiska z dnia 06 października 2014r. z dnia w sprawie ochrony gatunkowej zwierząt (Dz.U. z 2014 poz.1348 z późn.zmianami)..
W przypadku obecności ptaków lub nietoperzy w miejscu inwestycji należy wystąpić z wnioskiem o zezwolenie na odstępstwa od zakazów do Generalnego Dyrektora Ochrony Środowiska lub Regionalnego Dyrektora Ochrony Środowiska w trybie art.56 ustawy z dnia 16 kwietnia 2004 o ochronie przyrody (Dz.U. z 2022r. poz. 916 z późn.zm.).
3. Wykonawca ponosi odpowiedzialność za szkody wyrządzone w mieniu należącym do Zamawiającego oraz mieniu należącym do lokatorów, w związku z realizacją Przedmiotu Umowy.

4. Wykonawca zobowiązuje się wykonać Przedmiot Umowy z materiałów własnych zgodnie ze złożoną ofertą.
5. Na żądanie Zamawiającego, Wykonawca zobowiązany jest okazać świadectwa dopuszczenia ich do stosowania w budownictwie.

§ 3 Wynagrodzenie

1. Strony zgodnie ustaliły, iż z tytułu realizacji niniejszej Umowy, Wykonawca otrzyma od Zamawiającego wynagrodzenie ryczałtowe, zgodnie ze złożoną ofertą na „**Przebudowa elewacji południowej w budynku mieszkalnym wielorodzinnym przy ulicy Żwirki i Wigury 10 w Radomiu**” w kwocie zł. (słownie: i/100 złotych netto), przy czym wynagrodzenie brutto (tj. z należnym podatkiem VAT w stawce %) wynosi: zł. (słownie: i/100 złotych brutto).
2. Zapłaty kwoty, o której mowa w ust. 1 powyżej nastąpi zgodnie postanowieniami § 4.
3. Zamawiający oświadcza, że jest płatnikiem podatku VAT i upoważnia Wykonawcę do wystawiania faktur bez podpisu odbiorcy.

§ 4 Warunki Płatności

1. Wykonawca zobowiązuje się do wystawiania faktury w terminie do 14 dni licząc od daty potwierdzenia odbioru Przedmiotu Umowy.
2. Zamawiający zobowiązuje się do zapłaty, faktury w terminie do 21 dni licząc od daty złożenia prawidłowo wystawionej i dostarczonej faktury do siedziby Zamawiającego z zastrzeżeniem ust. 3 poniżej.
3. Wykonawca obowiązany jest najpóźniej wraz z fakturą przedłożyć oświadczenia podwykonawców biorących udział w realizacji Przedmiotu Umowy, potwierdzające jednoznacznie, iż otrzymali oni całość należnej im zapłaty z tytułu wykonania Przedmiotu Umowy powierzonego im przez Wykonawcę. Oświadczenie to nie może być wystawione wcześniej niż na 7 dni roboczych przed dniem podpisania protokołu odbioru końcowego. W przypadku braku przedłożenia powyższych oświadczeń, Zamawiający uprawniony jest do wstrzymania płatności na rzecz Wykonawcy do momentu uiszczenia tych należności, co nie będzie stanowić opóźnienia w zapłacie.
4. Wykonawca oświadcza, że rachunek bankowy Wykonawcy, służący do rozliczenia Przedmiotu Umowy, spełnia wymogi na potrzeby mechanizmu podzielonej płatności (split payment), tzn. że do ww. rachunku bankowego jest przypisany rachunek VAT, a także, że faktura spełniać będzie inne warunki określone w powszechnie obowiązujących przepisach w tym zakresie.
5. Zamawiający oświadcza, że płatności za wszystkie faktury realizuje z zastosowaniem mechanizmu podzielonej płatności (split payment).
6. Wykonawca oświadcza, że wyraża zgodę na dokonywanie przez Zamawiającego płatności w systemie podzielonej płatności (split payment).
7. Płatność za prawidłową realizację Przedmiotu Umowy będzie dokonana przez Zamawiającego przelewem na rachunek bankowy wskazany przez Wykonawcę na fakturze w terminach wskazanych w niniejszej Umowie, pod warunkiem otrzymania prawidłowo wystawionej faktury. Wykonawca oświadcza, że rachunek bankowy wskazany na fakturze został wskazany w zgłoszeniu identyfikacyjnym lub zgłoszeniu aktualizacyjnym złożonym przez Wykonawcę do naczelnika właściwego urzędu skarbowego i znajduje się na tzw. „białej liście podatników VAT”, o której mowa w art. 96 b ustawy z dnia 11 marca 2004 r. o podatku od towarów i usług.
8. Jeżeli Zamawiający stwierdzi, że rachunek bankowy wskazany przez Wykonawcę na fakturze nie znajduje się na tzw. „białej liście podatników VAT” lub rachunek wskazany przez Wykonawcę nie spełnia wymogów określonych w ust. 9 niniejszego artykułu, Zamawiający dokona zapłaty oraz złoży zawiadomienie o zapłacie należności na rachunek inny niż zawarty na dzień zlecenia przelewu w wykazie podmiotów, o którym mowa w art. 96 b Ustawy z dnia 11 marca 2004 r. o podatku od towarów i usług.
9. Za prawidłowo wystawioną fakturę Strony uznają dokument, spełniający wymogi Ustawy z dnia 11 marca 2004 r. o podatku od towarów i usług.
10. Wykonawca ponosi wyłączną odpowiedzialność za wszelkie szkody poniesione przez Zamawiającego w przypadku, jeżeli oświadczenia i zapewnienia zawarte w ust. 4 oraz w ust. 5 lub ust. 9 okażą się niezgodne z prawdą. Wykonawca zobowiązuje się zwrócić Zamawiającemu wszelkie obciążenia nałożone z tego tytułu

na Zamawiającego przez organy administracji skarbowej oraz zrekompensować szkodę, jaka powstała u Zamawiającego, wynikającą w szczególności, ale nie wyłącznie, z zakwestionowania przez organy administracji skarbowej prawidłowości odliczeń podatku VAT na podstawie wystawionych przez Wykonawcę faktur dokumentujących realizację Przedmiotu Umowy, jak również braku możliwości zaliczenia przez Zamawiającego wydatków poniesionych z realizacją Przedmiotu Umowy w koszty uzyskania przychodu.

11. Za datę zapłaty uważa się dzień obciążenia rachunku bankowego Zamawiającego dyspozycją przelewu na rachunek bankowy Wykonawcy.

12. Wynagrodzenie netto, o którym mowa w niniejszym artykule nie zawiera 8 % podatku VAT od towarów i usług. Jeżeli w trakcie trwania Umowy ulegnie zmianie stawka podatku od towarów i usług VAT, podatek ten będzie naliczany w wysokości obowiązującej w dniu wystawienia faktury, zgodnie z przepisami prawa.

13. Wszelkie płatności na rzecz Wykonawcy, Zamawiający wpłacać będzie na rachunek bankowy Wykonawcy o numerzeprowadzony przez lub inny wskazany na fakturze.

§ 5 Terminy

1. Prace składające się na Przedmiot Umowy realizowane będą w następujących terminach:
 - a) rozpoczęcie wykonywania Przedmiotu Umowy oznacza dzień protokolarnego przekazania placu budowy. Przekazanie placu budowy nastąpi w terminie obustronnie uzgodnionym nie później jednak niż w ciągu 14 dni licząc od daty zawarcia niniejszej Umowy;
 - b) zakończenie realizacji Przedmiotu Umowy – **w terminie do 30.09.2023 r.**
2. Termin zakończenia wykonania Przedmiotu Umowy uważany będzie za dochowany przez Wykonawcę, w przypadku, gdy przed jego upływem nastąpi protokolarny, bezusterkowy odbiór końcowy prac będących Przedmiotem Umowy.
3. Wykonawca może wystąpić o zmianę terminów, o których mowa w ust. 1 powyżej wyłącznie w przypadku:
 - a) wystąpienia siły wyższej;
 - b) wprowadzenia przez Zamawiającego istotnych zmian w Przedmiocie Umowy w trakcie jej realizacji;
 - c) zaistnienia innych okoliczności po stronie Zamawiającego, mających wpływ na realizację Przedmiotu Umowy.
4. Zamawiający dopuszcza również możliwość zmiany Umowy w drodze aneksu w przypadku, gdy zostaną spełnione łącznie następujące warunki:
 - a) konieczność zmiany Umowy spowodowana jest okolicznościami, których mimo dołożenia należytej staranności nie można było przewidzieć,
 - b) wartość każdej kolejnej zmiany nie przekracza 50% wartości zamówienia podstawowego.
5. Każdorazowa zamiana terminów, o których mowa w ust. 1 powyżej, wymaga zawarcia przez Strony aneksu do Umowy (w formie pisemnej pod rygorem nieważności) podpisanego przez osoby upoważnione do reprezentacji Stron.
6. Wykonawca jest zobowiązany do informowania Zamawiającego o wszystkich okolicznościach mających i/lub mogących mieć wpływ na prawidłową i terminową realizację Przedmiotu Umowy niezwłocznie, nie później jednak niż następnego dnia po dniu zaistnienia danej okoliczności.

§ 6 Roboty dodatkowe

1. Jeżeli w trakcie realizacji Przedmiotu Umowy wystąpi konieczność wykonania prac dodatkowych, których konieczności wykonania Wykonawca - na podstawie Umowy oraz przy dochowaniu należytej staranności – nie mógł przewidzieć, ich wykonanie może nastąpić za dodatkową zapłatą tylko wówczas, gdy Strony zawrą odrębną umowę, w formie pisemnej pod rygorem nieważności, podpisaną przez osoby upoważnione do reprezentacji Stron.
2. Wykonawcy nie przysługują jakiegokolwiek roszczenia wobec Zamawiającego z tytułu wykonania prac dodatkowych, o których mowa w ust. 1 powyżej, w sytuacji gdy wykonał je bez zawarcia przez Strony odrębnej umowy.

§ 7 Podwykonawcy

1. Bez uzyskania uprzedniej pisemnej, pod rygorem nieważności, zgody Zamawiającego Wykonawca nie może powierzyć wykonania Umowy lub jej części osobie trzeciej, w zakresie innym niż wskazał to w swojej ofercie.
3. Wykonawca ponosi pełną odpowiedzialność za działania, zaniechania, uchybienia i zaniechania swoich podwykonawców, tak jak gdyby było to działania, zaniechania, uchybienia lub zaniechania samego Wykonawcy.
4. Zgoda Zamawiającego na wykonanie jakiegokolwiek części Umowy przez podwykonawcę nie zwalnia Wykonawcy z któregokolwiek z zobowiązań wynikających z Umowy.

§ 8 Kary umowne

1. Wykonawca zapłaci Zamawiającemu kary umowne w następujących okolicznościach i wysokości:
 - a) w przypadku opóźnienia w wykonaniu prac w stosunku do terminu określonego w § 5 kwotę stanowiącą równowartość 0,2 % całkowitego Wynagrodzenia brutto Wykonawcy za każdy rozpoczęty dzień opóźnienia oraz za każdy przypadek;
 - b) w przypadku opóźnienia w usunięciu wad i/lub usterek stwierdzonych przy odbiorze lub w okresie rękojmi i gwarancji, w stosunku do terminów wskazanych przez Zamawiającego lub wynikających z § 13 ust. 3 Umowy – kwotę stanowiącą równowartość 0,2 % całkowitego Wynagrodzenia brutto Wykonawcy za każdy rozpoczęty dzień opóźnienia oraz za każdy przypadek;
 - c) w przypadku wygaśnięcia zabezpieczenia należytego wykonania Umowy lub jego części w okresie obowiązywania Umowy lub gwarancji i nieprzedłożenia nowego zabezpieczenia – kwotę stanowiącą równowartość 0,2 % całkowitego Wynagrodzenia brutto Wykonawcy za każdy rozpoczęty dzień braku zabezpieczenia;
 - d) w przypadku wygaśnięcia ubezpieczenia w okresie obowiązywania Umowy wbrew postanowieniom § 12 Umowy – kwotę stanowiącą 0,2 % całkowitego Wynagrodzenia brutto Wykonawcy za każdy rozpoczęty dzień braku ubezpieczenia;
 - e) w przypadku wykonywania Przedmiotu Umowy przy pomocy podwykonawców niewskazanych w ofercie lub bez uprzedniej zgody Zamawiającego - kwotę stanowiącą równowartość 10% całkowitego Wynagrodzenia brutto Wykonawcy za każdy stwierdzony przypadek;
 - f) w przypadku odstąpienia lub rozwiązania Umowy przez którąkolwiek ze Stron z przyczyn leżących po stronie Wykonawcy - kwotę stanowiącą równowartość 10% całkowitego Wynagrodzenia brutto Wykonawcy;
 - g) w przypadku uchybienia obowiązkowi określonym w § 2 ust. 2 Umowy Zamawiający będzie mógł naliczyć Wykonawcy kary umowne w wysokości 500,00 zł (słownie: pięćset) za każdy stwierdzony przypadek naruszenia.
2. Łączna wartość kar umownych, o których mowa powyżej nie może przekroczyć 100 % całkowitego wynagrodzenia brutto Wykonawcy.
3. Zamawiający zastrzega sobie prawo potrącenia należnych mu kar umownych z Wynagrodzenia przysługującego Wykonawcy, bez konieczności uzyskania odrębnej zgody Wykonawcy, na co Wykonawca wyraża zgodę. W przypadku braku potrącenia kar umownych z Wynagrodzenia przysługującego Wykonawcy, kary te płatne będą w terminie 7 dni od dnia doręczenia Wykonawcy wezwania do zapłaty, na wskazany w wezwaniu numer rachunku bankowego Zamawiającego.
4. Zamawiający uprawniony jest do dochodzenia na zasadach ogólnych odszkodowania przynoszącego wysokość zastrzeżonych kar umownych.
5. Zapłata kary umownej za opóźnienie nie zwalnia Wykonawcy z obowiązku dokończenia prac lub usunięcia wad i usterek.
6. Strony zgodnie postanawiają, iż postanowienia dotyczące kar umownych zachowują swoją moc w przypadku odstąpienia od Umowy przez którąkolwiek z nich.

§ 9 Odbiory

1. Prawidłowe wykonanie Przedmiotu Umowy zostanie potwierdzone podpisanym przez Strony protokołem odbioru końcowego, bez zastrzeżeń ze strony Zamawiającego. Odbiór końcowy przeprowadzony zostanie po zrealizowaniu całego Przedmiotu Umowy.
2. Jeżeli w toku czynności odbioru zostaną stwierdzone wady, odpowiednie adnotacje zostaną uczynione w protokole, a Zamawiającemu będą przysługiwać w szczególności następujące uprawnienia:
 - a) jeżeli wady nadają się do usunięcia, Zamawiający umieszcza stosowne adnotacje w protokole odbioru, wyznaczając Wykonawcy dodatkowy termin na ich usunięcie. W razie nie usunięcia wad w określonym terminie Zamawiający może według własnego wyboru:
 - usunąć wady na koszt i ryzyko Wykonawcy, bez konieczności uzyskania upoważnienia sądu i bez utraty gwarancji;
 - odpowiednio obniżyć Wynagrodzenie Wykonawcy.Po usunięciu wad Strony ponownie przystąpią do czynności odbioru.
 - b) jeżeli wady nie nadają się do usunięcia, Zamawiający może odstąpić od Umowy lub żądać od Wykonawcy ponownego wykonania Przedmiotu Umowy w sposób prawidłowy, wyznaczając w tym celu odpowiedni termin, bądź zlecić ponowne wykonanie Przedmiotu Umowy osobie trzeciej, na koszt i ryzyko Wykonawcy, bez utraty gwarancji.
3. O zakończeniu robót i gotowości do odbioru Wykonawca zawiadamia Zamawiającego na piśmie.
4. Odbiór pogwarancyjny dokonywany jest protokolarnie przez Strony po usunięciu wszystkich wad ujawnionych w okresie gwarancji jakości.

§ 10 Przekazanie dokumentacji powykonawczej

1. Wykonawca przekazuje Zamawiającemu – na jego wniosek - 3 egzemplarze dokumentacji powykonawczej w formie drukowanej oraz w postaci zapisu elektronicznego na komputerowym nośniku informacji (pendrive), stanowiącego każdorazowo pliki przygotowane w wersji nieedytowalnej oraz w wersji edytowalnej w programach Microsoft Word lub Microsoft Excel oraz AutoCad.
2. Wykonawca oświadcza, że przygotowując wersje elektroniczną dokumentacji powykonawczej będzie korzystał z oprogramowania, na które posiada licencje.
3. Dokumentacja zostanie przekazana Zamawiającemu w jego siedzibie, co zostanie potwierdzone protokołem przekazania podpisanym przez przedstawicieli Stron. W celu uniknięcia wszelkich wątpliwości Strony postanawiają, iż protokół przekazania stanowić będzie jedynie dowód fizycznego wydania Zamawiającemu dokumentacji, o której mowa w niniejszym ustępie.
4. W terminie 14 dni od daty podpisania protokołu przekazania Zamawiający dokona akceptacji przekazanej przez Wykonawcę dokumentacji powykonawczej bez uwag, albo wniesie w tym samym terminie na piśmie uwagi. W braku zgłoszenia przez Zamawiającego Uwag do przekazanej dokumentacji, uznaje się ją za zaakcentowaną i odebraną.
5. W przypadku zgłoszenia przez Zamawiającego uwag do przekazanej dokumentacji powykonawczej Wykonawca uwzględni uwagi Zamawiającego w terminie 14 dni od dnia ich zgłoszenia, albo odmowi ich uwzględnienia, uzasadniając swoje stanowisko.
6. W razie uwzględnienia przez Wykonawcę wszystkich uwag Zamawiającego, przekazaną dokumentację powykonawczą uważa się za przyjętą bez konieczności dokonywania jej ponownej akceptacji przez Zamawiającego, po dokonaniu przez Zamawiającego weryfikacji wdrożenia tych uwag, z chwilą pisemnego potwierdzenia tego faktu.
7. W razie całkowitej odmowy uwzględnienia przez Wykonawcę uwag Zamawiającego co do dokumentacji, Zamawiający uprawniony jest do rozwiązania Umowy ze skutkiem natychmiastowym, informując o tym Wykonawcę w formie pisemnej. W takim przypadku Strony podpiszą protokół zaawansowania prac, na podstawie którego Strony dokonają rozliczenia dotychczas wykonanych prac. Z chwilą zapłaty przez Zamawiającego należnego Wykonawcy Wynagrodzenia autorskie prawa majątkowe do dokumentacji przechodzą na Zamawiającego.
8. Wykonawca przekazuje dokumentację powykonawczą każdorazowo z pisemnym oświadczeniem o jej zgodności z Umową, przepisami prawa, zasadami sztuki budowlanej oraz Polskimi Normami a także wraz z pisemnym zapewnieniem o jej kompletności z punktu widzenia celu któremu ma służyć.
9. Strony mogą poczynić odrębne, w formie pisemnej, ustalenia w tym zakresie.

§ 11 Odstąpienie od Umowy

1. Oprócz przypadków wskazanych w przepisach prawa i niniejszej Umowie, Zamawiający może odstąpić od Umowy w całości lub części, wedle swojego wyboru – w przypadku gdy:
 - a) Wykonawca opóźnia się z rozpoczęciem prac w stosunku do terminu określonego w § 5 Umowy z przyczyn leżących po jego stronie i nie rozpoczął ich wykonywania pomimo wyznaczenia mu przez Zamawiającego dodatkowego 7 – dniowego terminu;
 - b) Wykonawca przerwał wykonywanie prac bez usprawiedliwionej przyczyny na okres dłuższy niż 7 dni i nie wznowił ich wykonywania pomimo wyznaczenia mu przez Zamawiającego dodatkowego 7 – dniowego terminu;
 - c) Wykonawca wykonuje przedmiot Umowy w sposób wadliwy, albo sprzeczny z Umową i nie zmienił sposobu jego wykonywania pomimo wyznaczenia mu przez Zamawiającego dodatkowego 7 – dniowego terminu;
 - d) w razie wystąpienia istotnej zmiany okoliczności powodującej, że wykonanie Umowy nie leży w interesie Zamawiającego, czego nie można było przewidzieć w chwili zawarcia Umowy;
 - e) w przypadku stwierdzenia, że Wykonawca realizuje Przedmiot Umowy przy udziale osób kierujących robotami, które nie posiadają wymaganych prawem uprawnień;
 - f) w przypadku wykonywania przez Wykonawcę Przedmiotu Umowy przy pomocy podwykonawców niewskazanych w treści oferty lub bez uprzedniej zgody (wyrażonej w formie pisemnej) Zamawiającego;
 - g) Gdy okaże się, że Wykonawca nie posiada ubezpieczenia o którym mowa w § 12 Umowy.
2. Zamawiający do dnia zakończenia realizacji Przedmiotu Umowy może odstąpić od Umowy bez wyznaczania terminu dodatkowego, jeżeli Wykonawca opóźnia się z rozpoczęciem lub wykonaniem prac tak dalece, że nie jest prawdopodobne, żeby zdołała je ukończyć w czasie umówionym.
3. Oświadczenie o odstąpieniu od Umowy może zostać złożone w terminie 14 dni od dnia powzięcia przez Zamawiającego wiedzy o okolicznościach, o których mowa w ust. 1 i ust. 2 powyżej, albo innych okolicznościach stanowiących podstawę do odstąpienia. Oświadczenie to powinno zostać złożone w formie pisemnej.
4. W przypadku odstąpienia od Umowy przez Zamawiającego i Wykonawcę obciążają następujące obowiązki szczególne:
 - a) w terminie 3 dni roboczych od daty odstąpienia od Umowy Wykonawca, przy udziale przedstawicieli Zamawiającego, sporządzi szczegółowy protokół inwentaryzacji dostarczonych urządzeń i robót w toku;
 - b) Wykonawca zabezpieczy dostarczone urządzenia i przerwane roboty w zakresie wskazanym przez Zamawiającego;
 - c) Wykonawca w terminie 7 dni od daty odstąpienia od Umowy usunie z terenu budowy urządzenia zaplecza przez niego dostarczone lub wzniesione;
 - d) W terminie 7 dni od daty odstąpienia od Umowy Strony dokonają odbioru prac i urządzeń wykonanych lub dostarczonych do dnia odstąpienia od Umowy.

§ 12 Ubezpieczenie

1. Wykonawca zobowiązany jest do posiadania ubezpieczenia od odpowiedzialności cywilnej z tytułu wykonywanej działalności, obejmującej działalność związaną z Przedmiotem Umowy z sumą ubezpieczenia nie niższą niż 100.000,00 zł (równowartość tej kwoty) za każde roszczenie lub serię roszczeń powstałych z tej samej przyczyny, jednego źródła lub zdarzenia.
2. Wykonawca jest zobowiązany do zawarcia wszelkich niezbędnych umów o ubezpieczenia majątkowe – w wysokości odpowiadającej majątkowi zgromadzonemu przez wykonawcę w miejscu pracy (placu budowy) na okres wykonywania Przedmiotu Umowy.
3. Wykonawca zobowiązany jest do utrzymywania ważnych ubezpieczeń, o których mowa w ust 1 i 2 powyżej przez cały okres obowiązywania Umowy.
4. Wykonawca zobowiązany jest przez cały okres obowiązywania Umowy dostarczać Zamawiającemu dowody uiszczenia składek lub inne odpowiednie dokumenty potwierdzające, że ubezpieczenia, o których mowa w ust. 1 i 2 powyżej, obowiązują.

§ 13 Gwarancje

1. Wykonawca udziela gwarancji jakości na zrealizowany przez siebie zakres prac i wszystkie dostarczone urządzenia i wybudowane materiały na okres miesięcy i okres rękojmi lata, od dnia dokonania przez Zamawiającego protokolarnego, bezusterkowego odbioru końcowego prac stanowiących Przedmiot Umowy.
2. Okres gwarancji wydłuża się o okres ewentualnych napraw gwarancyjnych.
3. Wszelkie wady i/lub usterki ujawnione w okresie gwarancji Wykonawca usunie na własny koszt, w terminie wskazanym w przez Zamawiającego.
4. Jeżeli Wykonawca nie usunie wad i/lub usterek Zamawiający może w każdym przypadku zlecić ich usunięcie innemu podmiotowi na koszt i ryzyko Wykonawcy, bez konieczności uzyskania upoważnienia sądu i bez utraty gwarancji oraz z zachowaniem pozostałych uprawnień określonych w Umowie i przepisach prawa.
5. W okresie udzielonej gwarancji Wykonawca zobowiązany jest do wykonania w ramach Umowy i przewidzianego w niej Wynagrodzenia, przeglądów gwarancyjnych po każdym zakończonym roku eksploatacji oraz przed zakończeniem okresu gwarancji w terminach obustronnie uzgodnionych. Zamawiający powiadomi Wykonawcę o planowanej dacie przeglądu z 14 – dniowym wyprzedzeniem. W ostatnim roku obowiązywania gwarancji przegląd gwarancyjny zostanie przeprowadzony co najmniej na dwa miesiące przed upływem tego okresu. Wykonawca zobowiązany jest do usuwania stwierdzonych w trakcie tych przeglądów wad i/lub usterek w ramach gwarancji.
6. W razie powstania w okresie gwarancyjnym wad nienadających się do usunięcia Zamawiający może żądać, a Wykonawca na własny koszt musi dokonać:
 - a) naprawy lub wymiany uszkodzonych części i urządzeń – jeżeli wady umożliwiają użytkowanie Przedmiotu Umowy zgodnie z jego przeznaczeniem;
 - b) wykonania Przedmiotu Umowy po raz drugi (w ramach Wynagrodzenia) – przy czym Zamawiający zachowa prawo domagania się od Wykonawcy naprawienia szkody wynikłej z opóźnienia – jeżeli wady uniemożliwiają użytkowanie Przedmiotu Umowy zgodnie z jego przeznaczeniem.
7. Wykonawca zobowiązany jest do przeprowadzenia w ramach gwarancji i rękojmi wszelkich napraw, w tym napraw bieżących i awaryjnych zgłaszanych przez Zamawiającego.
8. Wykonawca zobowiązany jest do przekazania Zamawiającemu kart gwarancyjnych i innych dokumentów wystawionych przez Wykonawcę lub poszczególnych producentów wybudowanych, czy zainstalowanych urządzeń i materiałów.
9. Niezależnie od uprawnień z tytułu udzielonej gwarancji jakości, Zamawiający może skorzystać z uprawnień z tytułu rękojmi za wady Przedmiotu Umowy 4 lata licząc od dnia dokonania protokolarnego odbioru końcowego prac stanowiących Przedmiot Umowy, na zasadach ogólnych określonych w Kodeksie cywilnym.
10. W ramach rękojmi i gwarancji jakości Wykonawca zobowiązuje się przystąpić do usunięcia usterki/awarii w terminie ustalonym z Zamawiającym, nie później jednak niż w terminie 7 dni od daty zgłoszenia usterki/awarii.
11. Zamawiającemu przysługuje prawo do wyboru trybu, z którego dokonuje realizacji swych uprawnień, tj. z rękojmi, gwarancji jakości Wykonawcy, czy też gwarancji producenta.

§ 14 Zabezpieczenie należytego wykonania Umowy

1. Wykonawca wnosi zabezpieczenie wykonania Umowy w wysokości 10% (dziesięć procent) Wynagrodzenia brutto tj. kwotęzł. (słownie: i/100 złotych)
2. Zabezpieczenie wniesiono w następującej formie, zgodnie z wyborem Wykonawcy:
3. Strony postanawiają, że 50% wniesionego zabezpieczenia należytego wykonania Umowy jest przeznaczony na zabezpieczenie roszczeń z tytułu należytego, zgodnego z Umową wykonania robót, zaś 50% wniesionego zabezpieczenia przeznacza się na zabezpieczenie roszczeń z tytułu rękojmi i gwarancji.
4. Zamawiający zwróci Wykonawcy zabezpieczenie należytego wykonania Umowy w następujących terminach i częściach:

- a) 50 % wysokości zabezpieczenia należytego wykonania Umowy – w terminie 30 dni kalendarzowych od dnia wykonania Przedmiotu Umowy i uznania je przez Zamawiającego za należyte wykonane, tj. podpisania protokołu odbioru końcowego potwierdzającego dokonanie odbioru Przedmiotu Umowy;
- b) 50 % wysokości zabezpieczenia należytego wykonania Umowy (stanowiącą kwotę pozostawioną na zabezpieczenie roszczeń z tytułu rękojmi i gwarancji) – w terminie 15 dni kalendarzowych po upływie okresu gwarancji i po rozliczeniu ewentualnych potrąceń z tytułu zgłoszonych przez Zamawiającego roszczeń.

§ 15

Siła wyższa

1. Strony będą zwolnione od odpowiedzialności za niewykonanie lub nienależyte wykonanie zobowiązań wynikających z Umowy, o ile niewykonanie lub nienależyte wykonanie zobowiązania nastąpiło wskutek siły wyższej w rozumieniu Kodeksu cywilnego.
2. Strona, która zamierza żądać zwolnienia z odpowiedzialności z powodu siły wyższej zobowiązana jest powiadomić drugą stronę na piśmie, bez zbędnej zwłoki, o jej zajściu i ustaniu.
3. Zaistnienie siły wyższej powinno być udokumentowane przez Stronę powołującą się na nią.

§ 16

Autorskie prawa majątkowe

1. W przypadku gdy, że realizacja Przedmiotu Umowy będzie obejmowała wykonanie dokumentacji projektowej lub powykonawczej przeniesienie przez Wykonawcę na Zamawiającego majątkowych praw autorskich do dokumentacji projektowej oraz powykonawczej oraz do każdej ich części, a także jakichkolwiek innych dzieł stworzonych lub przekazanych Zamawiającemu w związku z realizacją Przedmiotu Umowy i stanowiących utworów w rozumieniu Ustawy z dnia 4 lutego 1994 r. o prawie autorskim i prawach pokrewnych (dalej łącznie jako „utwory” lub „dokumentacji”) nastąpi każdorazowo z chwilą akceptacji przez Zamawiającego lub uznania za przyjętą dokumentacji lub poszczególnych jej części, zgodnie z postanowieniami niniejszej Umowy, względnie z momentem przekazania dokumentacji lub innych utworów, z zastrzeżeniem poniższych postanowień.
2. Przeniesienie autorskich praw majątkowych, o których mowa w ust. 1 powyżej, dotyczyć będzie wszystkich znanych w dniu zawarcia Umowy pól eksploatacyjnych wskazanych w prawie autorskim i prawach pokrewnych, w tym:
 - a) w zakresie utrwalania oraz zwielokrotniania utworów oraz każdej ich części – w postaci wytwarzania i reprodukcji egzemplarzy utworów oraz każdej z ich części w każdej technice, w szczególności: na papierze – technika drukarską, reprograficzną, za pomocą sitodruku, zapisu magnetycznego, techniką cyfrową – poprzez zamieszczanie na serwerach komputerowych, wprowadzanie do pamięci komputera (input) jakąkolwiek techniką włącznie z tymczasową (czasową) postacią pojawiającą się w np. w pamięci RAM, zwielokrotniania postaci cyfrowej bezpośrednio lub pośrednio, w sposób stały lub czasowy, w części lub całości na wszelkich nośnikach elektronicznych znanych w chwili zawierania Umowy, w szczególności ZIP, CD – ROM – ach lub CD-I, DVD, dyskach optycznych, na kliszy fotograficznej, filmowej lub magnetycznej – na fotografiach kolorowej lub czarno – białej, na slajdach, w postaci pojedynczych reprodukcji lub w albumie, w postaci egzemplarzy wykorzystywanych do zapoznawania się z utworami w sposób pośredni lub bezpośredni – przy wykorzystaniu specjalnego urządzenia, np. rzutnika, komputera, poprzez skanowanie lub przekształcenia w zapis cyfrowy, w zapisie elektronicznym (digitalnym), włącznie z czynnościami przygotowawczymi do sporządzenia egzemplarzy utworów, takimi jak wykonanie klisz, czy innych niezbędnych negatywów;
 - b) w zakresie obrotu oryginałem albo egzemplarzami, na których utwory lub każda z ich części została utrwalona – wprowadzenie do obrotu, także w celach informacyjnych, w szczególności w formie papierowej lub formie cyfrowej, a także poprzez użyczenie lub najem oryginału albo egzemplarzy utworów lub każdej z ich części,
 - c) w zakresie rozpowszechniania utworów lub każdej z ich części w sposób inny niż określony powyżej – publiczne udostępnianie, w szczególności na ogólnodostępnych wystawach, prezentacja i reklama w mediach, utrwalanie na nośnikach elektronicznych, publikacja w formie książek, albumów, broszur, a także wystawianie, wyświetlanie, odtwarzanie, nadawanie i reemitowanie w każdej możliwej formie urzeczywistniania oraz publiczne udostępnianie utworów lub każdej z ich części

- w taki sposób, aby każdy mógł mieć do niej dostęp w miejscu i czasie przez siebie wybranym, włącznie z tymczasową (czasową) postacią pojawiającą się np. w pamięci RAM;
- d) fotografowanie oraz komercyjne wykorzystywanie wizerunku obiektów wybudowanych na podstawie utworu;
 - e) w zakresie trwałego lub czasowego zwielokrotniania programu komputerowego w całości lub w części jakimikolwiek środkami i w jakiegokolwiek formie; w zakresie, w którym dla wprowadzania, wyświetlania, stosowania, przekazywania i przechowywania programu komputerowego niezbędne jest jego zwielokrotnianie, czynności te wymagają zgody uprawnionego;
 - f) w zakresie tłumaczenia, przystosowania, zmiany układu lub jakiegokolwiek innych zmian w programie komputerowym, z zachowaniem praw osoby, która tych zmian dokonała,
 - g) w zakresie rozpowszechniania, w tym użyczenia lub najmu, programu komputerowego lub jego kopii;
 - h) w zakresie wykorzystywania utworów oraz ich elementów do wykonywania nowych opracowań, w tym materiałów reklamowych i promocyjnych, strategii, koncepcji, planów, itp.
 - i) w zakresie wykorzystywania utworu do realizacji zaprojektowanego obiektu oraz do zaprojektowania i realizacji innych obiektów.
3. Zamawiający będzie miał wyłączne prawo do korzystania z całości oraz każdej części utworów sporządzonych w związku z wykonaniem Przedmiotu Umowy.
4. Wykonawca oświadcza, iż udziela Zamawiającemu zgody na nieograniczone wykonywanie praw zależnych, związanych z utworami oraz każdą z ich części, a w szczególności na dokonywanie przeróbek i adaptacji, w tym także na dokonywanie opracowań powstałych wskutek inspiracji dziełem.
5. W odniesieniu do dokumentacji, której Wykonawca nie jest twórcą, z dniem jej przekazania Zamawiającemu Wykonawca udziela Zamawiającemu wyłącznej licencji na korzystanie z tej dokumentacji na polach eksploatacji wskazanych w ust. 2 powyżej, bez ograniczeń terytorialnych i czasowych z zastrzeżeniem, że licencja taka nie może zostać wypowiedziana przez czas korzystania przez Zamawiającego z Przedmiotu Umowy zgodnie z jego przeznaczeniem.
6. Wynagrodzenie za przeniesienie autorskich praw majątkowych, udzielenie licencji, zgodę na wykonywanie praw zależnych, jak również za dokonanie przez Wykonawcę innych czynności, o których mowa w niniejszym paragrafie, zawiera się w Wynagrodzeniu. Wykonawca nie jest uprawniony do otrzymania żadnego dodatkowego wynagrodzenia z tytułu czynności wymienionych powyżej, jak również za korzystanie przez Zamawiającego z utworów i obiektów je urzeczywistniających, na wszelkich polach eksploatacji wymienionych w ust. 2 powyżej.
7. Wykonawca wyraża zgodę na wprowadzanie – w ramach Wynagrodzenia – w przygotowanych przez siebie utworach zmian zgodnych z przeznaczeniem Przedmiotu Umowy. Jednocześnie Strony postanawiają, że w ramach Wynagrodzenia Zamawiający może skutecznie zobowiązać Wykonawcę do wprowadzenia wszelkich zmian zgodnych z przeznaczeniem Przedmiotu Umowy do utworów na każdym etapie realizacji Przedmiotu Umowy.
8. Wykonawca spowoduje, aby utwory w chwili przejścia na Zamawiającego majątkowych praw autorskich, nie były obciążone żadnymi prawami ani roszczeniami osób trzecich. Wykonawca zobowiązany będzie do zaspokojenia wszelkich roszczeń osób trzecich w związku z naruszeniem praw osób trzecich, w szczególności ich praw autorskich.
9. Jeżeli osoby trzecie wystąpią wobec Zamawiającego z roszczeniami naruszenia praw autorskich, Zamawiający niezwłocznie powiadomi Wykonawcę o tym fakcie. W przypadku takim Wykonawca zobowiązany będzie do pokrycia wszelkich uzasadnionych kosztów poniesionych przez Zamawiającego, w związku z takimi roszczeniami, w tym pokryje wszelkie koszty czynności przedsądowych i ewentualnego postępowania sądowego oraz kosztów zastępstwa procesowego. Wykonawca może na własny koszt prowadzić niezbędne i korzystne działania, w celu obrony Zamawiającego przed powyższymi roszczeniami, jak również może, według swego uznania, wziąć czynny udział we wszelkich czynnościach związanych z ewentualnym przeciwdziałaniem kwestionowaniu praw autorskich Zamawiającego, w szczególności w korespondencji, rozmowach, sporach przed sądem lub innymi ustawowymi organami. Zamawiający zobowiązuje się umożliwić Wykonawcy udział w czynnościach opisanych powyżej w granicach obowiązujących przepisów prawa. W każdym razie Zamawiający zobowiązuje się informować Wykonawcę o znanych mu działaniach podjętych przeciwko Zamawiającemu, w wyniku których osoby trzecie kwestionują prawa autorskie uzyskane przez Zamawiającego w wykonaniu niniejszej Umowy.
10. Wykonawca zobowiązuje się do finansowania wszelkich kosztów działań prawnych i innych niezbędnych czynności, spowodowanych roszczeniami, o których mowa w niniejszym paragrafie natychmiast po ich powstaniu w taki sposób, aby nie obciążały one Zamawiającego.

11. Wykonawca udzieli Zamawiającemu także wszelkiej innej pomocy w działaniach związanych z roszczeniami, o których mowa w niniejszym paragrafie, nie wyłączając współuczestnictwa w ewentualnym postępowaniu sądowym lub administracyjnym, o ile będzie to prawnie możliwe.

12. W celu uniknięcia wszelkich wątpliwości Strony potwierdzają, iż w razie rozwiązania lub wygaśnięcia Umowy, Zamawiający zachowa prawa uzyskane na podstawie niniejszego paragrafu.

13. Wykonawca wraz z utworem zobowiązany jest dostarczyć oświadczenie, że dysponuje prawami majątkowymi do dokumentacji oraz załączy oświadczenia twórców o wyrażenie zgody na wykonywanie praw osobistych przez Zamawiającego i osoby trzecie za zgodą Zamawiającego, w szczególności poprzez możliwość wprowadzania wszelkich zmian w dokumentacji oraz zobowiązaniu się do niewykonywania praw osobistych w zakresie uniemożliwiającym Zamawiającemu wykonywanie jego praw określonych w Umowie.

14. Zamawiającemu przysługuje prawo przeniesienia uprawnień i obowiązków wynikających z niniejszego paragrafu na osoby trzecie w zakresie jakim prawa i obowiązki te wynikają z niniejszego paragrafu.

§ 17

Postanowienia uzupełniające

1. Zamawiający uprawniony jest w każdym czasie do kontrolowania jakości dostarczonych urządzeń oraz wykonywanych prac.

2. Jeżeli z jakiegokolwiek przyczyny, które nie uprawnia Wykonawcy do przedłużenia terminu wykonania robót lub ich części, tempo robót według Zamawiającego nie pozwoli na terminowe ich zakończenie, Zamawiający może polecić Wykonawcy podjęcie działań dla przyspieszenia tempa robót i wyznaczyć odpowiedni termin ich wykonania. Wszystkie koszty związane z podjętymi działaniami obciążają Wykonawcę, a w przypadku dwukrotnego nie zastosowania się przez Wykonawcę do poleceń Zamawiającego będzie uprawniony – według swego wyboru – do:

- a) odstąpienia od Umowy – w takim przypadku Wykonawcy nie przysługuje prawo do jakichkolwiek odszkodowań. Wykonawca może żądać jedynie wynagrodzenia za faktycznie wykonane prace pomniejszonego o dokonane już płatności, wykonane do momentu odstąpienia od Umowy. Prace te zostaną wycenione na koszt Wykonawcy przez zaakceptowanego przez obie Strony rzeczoznawcę. Jeżeli Strony nie wyznaczą rzeczoznawcy w terminie 7 dni, zostanie powołany rzeczoznawca wyznaczony przez Zamawiającego;
- b) ograniczenia zakresu prac powierzonych Wykonawcy oraz zaangażowania bez upoważnienia sądowego innych wykonawców w celu nadrobienia opóźnień i obciążenia poniesionymi w związku z tym kosztami.

3. Postanowienia ust. 2 powyżej nie zwalniają Wykonawcy z całkowitej odpowiedzialności za wykonanie Przedmiotu Umowy.

4. W przypadku stwierdzenia, iż w trakcie realizacji prac nastąpiło z przyczyn leżących po stronie Wykonawcy uszkodzenie wykonanych już prac lub dostarczonych urządzeń, Wykonawca zobowiązany będzie na swój koszt dokonać niezbędnych napraw. W przypadku niewykonania napraw, o których mowa w zdaniu poprzedzającym, Zamawiający uprawniony będzie do ich wykonania na koszt i ryzyko Wykonawcy, bez upoważnienia sądu i bez utraty gwarancji oraz potrącenia kosztów tych napraw z Wynagrodzenia Wykonawcy.

§ 18

Reprezentacja Stron

1. Nadzór nad realizacją niniejszej Umowy sprawować będą:

- a) Ze strony Zamawiającego: Funkcję Inspektora nadzoru pełnić będzie Pan.....upr.członek..... nr MAZ.....
- b) Ze strony Wykonawcy - Kierownik budowy Panupr.bud.nr ewidencyjny , członek PIIB

2. Do zadań ww. osób należeć będzie, oprócz bieżących kontaktów, kontrola realizacji Przedmiotu Umowy.

3. Zawiadomienia pomiędzy Stronami, szczególnie istotnie dla realizacji Przedmiotu Umowy odbywać się będą poprzez osoby uprawnione do reprezentacji, w formie pisemnej lub elektronicznej na następujący adres mailowy: zarzadrsm@rsm.radom.pl ;.....

4. Wymiana przez Strony bieżących informacji związanych z realizacją Przedmiotu niniejszej Umowy może być dokonywana przez osoby wskazane w ust. 1 powyżej w każdej formie w szczególności pocztą elektroniczną, telefonicznie lub w siedzibie Zamawiającego lub Wykonawcy. Warunkiem uznania za skuteczne przekazania takich informacji przez jedną stronę drugiej Stronie jest uzyskanie potwierdzenia ich

Lp.	Podstawa	Opis i wyliczenia	j.m.	Poszcz.	Razem
1		Roboty rozbiórkowe i przygotowawcze			
1	KNR 4-01	Rozszklenie otworów okiennych lub drzwiowych o ramach metalowych	m ²		
d.1	1111-02	2.45*1.70+(2.45+1.15)*0.5*2.25+1.13*1.15+1.64*5.10*3+(2.40+2.65)*0.5*1.70+(2.65+4.15)*0.5*2.25+(4.15+4.30)*0.5*1.15	m ²	51.41	
				RAZEM	51.41
2	KNR 4-01	Wykucie z muru ościeżnic stalowych lub krat okiennych o powierzchni ponad 2 m ²	m ²		
d.1	0354-08	51.41	m ²	51.41	
				RAZEM	51.41
3		Demontaż istniejących parapetów betonowych wywiezienie i utylizacja	m ³		
d.1	analiza indywidualna	(4.6+(1.7+2.25+1.20)*4)*0.06*0.25	m ³	0.378	
				RAZEM	0.378
4	KNR 4-01	Odbicie tynków wewnętrznych z zaprawy cementowo-wapiennej pasami o sze- rokości do 20 cm - skucie tynków z ościeży pod zamurowania	m		
d.1	0702-05	(2.45+1.70+2.60+1.13+1.15+5.10)+(1.64+1.70+2.60+1.13)*2*3+(2.40+5.15+4.30+1.12+2.60+1.70)	m	73.82	
		(2.45+1.65)*2*5	m	41.00	
				RAZEM	114.82
5	KNR 4-01	Wywiezienie i utylizacja zdemontowanej stolarki	m ³		
d.1	0108-110108-12 analogia	(71.62+0.88*0.45*4+0.55*0.45*14)*0.03+114.82*0.15*0.03	m ³	2.82	
				RAZEM	2.82
2		Uzupełnienie ścian			
6	KNR 4-06	Wykonanie pojedynczych stężeń, blach nakładkowych, elementów słupów i be- lek o masie 15 kg	t		
d.2	0309-05	((1.64*6+2.65+4.15)*22+(0.16*0.08*8+0.25*0.19*16)*62.8+0.17*2*3.77+(2.30*2+1.62*2)*11.1)*1.02/1000	t	0.52	
				RAZEM	0.52
7	KNR 7-12	Czyszczenie przez szrotkowanie mechaniczne do trzeciego stopnia czystości konstrukcji kratowych (stan wyjściowy powierzchni B)	m ²		
d.2	0102-02	(1.64*6+2.65+4.15)*0.624+(0.16*0.08*8+0.25*0.19*16)*2+0.17*2*0.20+(2.30*2+1.62*2)*0.462	m ²	15.80	
				RAZEM	15.80
8	KNR 7-12	Odtłuszczenie konstrukcji kratowych	m ²		
d.2	0105-02	15.80	m ²	15.80	
				RAZEM	15.80
9	KNR 7-12	Malowanie pędzlem farbami do gruntowania i podkładowymi ftalowymi kons- trukcji kratowych	m ²		
d.2	0208-02	15.80	m ²	15.80	
				RAZEM	15.80
10	KNR 7-12	Malowanie pędzlem farbami nawierzchniowymi i emaliami ftalowymi konstruk- cji kratowych	m ²		
d.2	0210-02	15.80	m ²	15.80	
				RAZEM	15.80
11	KNR 4-01	Dostarczenie i obsadzenie belek stalowych - przygotowaną i pomalowa- ną kon- strukcję	m		
d.2	0313-04 analogia	(1.64*6+2.65+4.15)+(2.30*2+1.62*2)	m	24.48	
				RAZEM	24.48
12	KNR 4-01	Osiatkowanie belek stalowych	m		
d.2	0703-03	24.48	m	24.48	
				RAZEM	24.48
13	KNR 4-01	Powlekanie siatki cięto-ciągnionej na ścianach i stropach zaprawą ce- mentową	m ²		
d.2	0704-01	0.25*24.48	m ²	6.12	
				RAZEM	6.12

Lp.	Podstawa	Opis i wyliczenia	j.m.	Poszcz.	Razem
14	NNRNKB d.2 202 0182-02	(z.VII) Ściany budynków wielokondygnacyjnych z bloczków "YTONG" o gr. 17. 5 cm - transport materiałów żurawiem 2.45*1.70+(2.45+1.15)*0.5*2.25+1.13*1.15+1.64*5.10*3+(2.40+2.65)*0.5*1.70+(2.65+4.15)*0.5*2.25+(4.15+4.30)*0.5*1.15 -(1.4*1.455*5+1.15*1.455+1.15*1.125)	m ² m ² m ²	 51.41 -13.15	
				RAZEM	38.26
15	KNR 2-02 d.2 0131-01	Ściany budynków wielokondygnacyjnych z pustaków ściennych ceramicznych typu Max/220 o grubości 19 cm 1.65*2.45*5-1.40*1.455*5	m ² m ²	 10.03	
				RAZEM	10.03
16	KNR DC- d.2 03 0204-02	Kotwienie prętów zbrojeniowych za pomocą żywicy syntetycznej w ampułkach w podłożu z betonu zbrojonego lub żelbetowym; średnica otworu w podłożu 14 mm 5*2+3*3+9 (5+2)*5	szt. szt. szt.	 28.00 35.00	
				RAZEM	63.00
3		Montaż stolarki okiennej			
17	KNR-W 2- d.3 02 1018-03	Okna z kształtowników z wysokoudarowego PCW o powierzchni 1.0-1.5 m2 - okno klatki schodowej 115x125,5 cm, dwudzielne, U = 0,9 z nawiewnikiem 1.15*1.125	m ² m ²	 1.29	
				RAZEM	1.29
18	KNR-W 2- d.3 02 1018-04	Okna z kształtowników z wysokoudarowego PCW o powierzchni ponad 1.5 m2 - okno klatki schodowej 115x145,5 cm, dwudzielne, U = 0,9 z nawiewnikiem 1.15*1.455*4	m ² m ²	 6.69	
				RAZEM	6.69
19	KNR-W 2- d.3 02 1018-04	Okna z kształtowników z wysokoudarowego PCW o powierzchni ponad 1.5 m2 - okno klatki schodowej 140x145,5 cm, dwudzielne, U = 0,9 z nawiewnikiem 1.40*1.455*5	m ² m ²	 10.19	
				RAZEM	10.19
4		Roboty wykończeniowe wewnętrzne			
20	KNR 4-01 d.4 0711-03	Uzupełnienie tynków zwykłych wewnętrznych kat. III z zaprawy cementowo- wapiennej na ścianach i słupach prostokątnych na podłożu z cegły, pustaków ceramicznych, gazo- i pianobetonów (do 5 m2 w 1 miejscu) 2.45*1.70+(2.45+1.15)*0.5*2.25+1.13*1.15+1.64*5.10*3+(2.40+2.65)*0.5*1.70+(2.65+4.15)*0.5*2.25+(4.15+4.30)*0.5*1.15 -(1.4*1.455*5+1.15*1.455*4+1.15*1.125) 1.65*2.45*5-1.40*1.455*5	m ² m ² m ² m ²	 51.41 -18.17 10.03	
				RAZEM	43.27
21	KNR 4-01 d.4 0708-01	Wykonanie tynków zwykłych wewnętrznych kat. III z zaprawy cementowo-wa- piennej na ościeżach szerokości do 15 cm (1.40+1.455)*2*10 (1.15+1.455)*2*4 (1.15+1.125)*2 (0.88+0.45)*2*4 (0.55+0.45)*2*14	m m m m m	 57.10 20.84 4.55 10.64 28.00	
				RAZEM	121.13
22	analiza in- d.4 dywidualna	Dostawa i montaż parapetów wewnętrznych PVC 1.25*5+1.50*5	m m	 13.750	
				RAZEM	13.750
5		Roboty wykończeniowe zewnętrzne			
23	KNR 4-01 d.5 0723-03	Uzupełnienie podkładów pod tynki zewnętrzne zwykłe, półszlachetne i szla- chetne o podłożach z cegły, pustaków ceramicznych, gazo- i piano- betonów (do 5 m2 w 1 miejscu) 48.99	m ² m ²	 48.99	
				RAZEM	48.99
24	KNR 0-23 d.5 2614-01	Docieplenie ścian płytami styropianowymi gr. 15 cm- przy użyciu goto- wych za- praw klejących wraz z przygotowaniem podłoża i ręczne wy- konanie wyprawy elewacyjnej silikonowej	m ²		

Lp.	Podstawa	Opis i wyliczenia	j.m.	Poszcz.	Razem
		48.99	m ²	48.99	
				RAZEM	48.99
25	KNR AT- d.5 38 0210-03 analogia	Warstwa zbrojona, wykonanie wyprawy elewacyjnej silikonowej	m ²		
		$0.15 * ((1.40 + 1.455 * 2) * 5 + (1.15 + 1.455 * 2) * 4 + (1.15 + 1.125 * 2))$	m ²	6.18	
				RAZEM	6.18
26	KNR 0-23 d.5 2614-10 analogia	Docieplenie ścian budynków płytami styropianowymi - ochrona narożników wy- pukłych kątownikiem metalowym	m		
		$(1.40 + 1.455 * 2) * 5 + (1.15 + 1.455 * 2) * 4 + (1.15 + 1.125 * 2)$	m	41.19	
				RAZEM	41.19
27	KNR 0-23 d.5 2614-11	Docieplenie ścian budynków płytami styropianowymi - zamocowanie listwy co- kołowej	m		
		5.10	m	5.10	
				RAZEM	5.10
28	KNR 4-01 d.5 0726-06	Uzupełnienie tynków zewnętrznych zwykłych kat. III o podłożach z betonów żwirowych, bloczków (do 5 m ² w 1 miejscu)	m ²		
		$1.65 * 2.45 * 5 - 1.40 * 1.455 * 5$	m ²	10.03	
		$0.15 * ((1.40 + 1.455 * 2) * 5 + (0.88 + 0.45) * 2 * 4 + (0.55 + 0.45) * 2 * 15)$	m ²	9.33	
				RAZEM	19.36
29	KNR 2-02 d.5 0923-04	Spadki pod obróbki blacharskie z zaprawy	m ²		
		$0.15 * (1.40 * 10 + 1.15 * 5)$	m ²	2.96	
				RAZEM	2.96
30	NNRNKB d.5 202 0541-02	(z.VI) Obróbki blacharskie z blachy powlekanej o szer.w rozwinięciu ponad 25 cm - (parapety zewnętrzne)	m ²		
		$5.92 < 0.30 * (1.40 * 10 + 1.15 * 5) >$	m ²	5.92	
				RAZEM	5.92
31	KNR 2-02 d.5 1604-02	Rusztowania zewnętrzne rurowe o wysokości do 15 m	m ²		
		$5.10 * 15.60 + 1.70 * 14.0$	m ²	103.36	
				RAZEM	103.36
32	KNR 2- d.5 02r.16z.sz.5 .15	Czas pracy rusztowań grupy I (poz.:23,24,25,26,28,29,30)			
33	NNRNKB d.5 202 1622a-01	(z.VIII) Osłony z siatki na rusztowaniach zewnętrznych	m ²		
		103.36	m ²	103.36	
				RAZEM	103.36
34	KNR 2-02 d.5 1604-02	Czas pracy rusztowań (poz.)			

PROJEKT BUDOWLANY**PRZEBUDOWY ELEWACJI POŁUDNIOWEJ W BUDYNKU
MIESZKALNYM WIELORODZINNYM ZLOKALIZOWANYM
W RADOMIU PRZY UL. ŻWIRKI I WIGURY 10**DZIAŁKA NR EWID. 110; OBREB: 0040 – OBOZISKO, ARK. 34
JEDNOSTKA EWIDENCYJNA: 146301_1, M. RADOM
WOJ. MAZOWIECKIE; GM. M. RADOM, POWIAT M. RADOM

BRANŻA: ARCHITEKTURA / KONSTRUKCJA

KATEGORIA OBIEKTU: XIII



INWESTOR:

RADOMSKA SPÓŁDZIELNIA MIESZKANIOWA
im. Józefa Grzeczmarowskiego
26-600 Radom, ul. Zbrowskiego 104

Załącznik do decyzji

Załącznik do decyzji
Nr 213/21 z dnia 07.04.2021JEDNOSTKA
PROJEKTOWAUSŁUGI PROJEKTOWE RADOSŁAW GURBA
26-600 Radom, ul. Biznesowa 2 lok. 11p. PRZEDSIĘWZIENIA
Teresa...
KIEROWNICZKA
Architektura i UrbanistykaARCHITEKTURA:
Projektant:mgr inż. arch. WITOLD MALMON
upr. bud. nr GP-III-7342/130/91
w specjalności architektonicznejARCHYTEKT
mgr inż. WITOLD MALMON
Uprawnienia budowlane do projektowania
bez ograniczeń w specjalności architektonicznej
nr ewid. GP-III-7342/130/91 MA-0506

Sprawdzający:

mgr inż. arch. HUSSIEN MAGHRABY
upr. bud. nr MA/KK/006/02
w specjalności architektonicznejmgr inż. arch. Hussien Maghraby
Upr. budowlane do projektowania
bez ograniczeń w specjalności
architektonicznej
Nr ewid. upr. MA/KK/006/02KONSTRUKCJA:
Projektant:mgr inż. RADOSŁAW GURBA
upr. bud. nr MAZ/0072/POOK/05
w specjalności konstr.-budowlanejmgr inż. Radosław Gurba
Upr. budowlane do projektowania
bez ograniczeń w specjalności
konstrakcyjno-budowlanej
Nr MAZ/0072/POOK/05

Sprawdzający:

mgr inż. JACEK WICHEREK
upr. bud. nr BUA-III-8386/144/89
w specjalności konstr.-budowlanejmgr inż. Jacek Wicherek
Uprawnienia budowlane do projektowania
i kierowania robotami budowlanymi
w specjalności konstrukcyjno-budowlanej
bez ograniczeń
Nr ewid. BUA-III-8386/144/89
MAZ/BO/7130/01

ZAWARTOŚĆ OPRACOWANIA

OŚWIADCZENIE PROJEKTANTÓW	4
UPRAWNIENIA PROJEKTANTÓW WRAZ Z AKTUALNYMI ZAŚWIADCZENIAMI Z PIIB	5-9
I. OPIS DO ZAGOSPODAROWANIA TERENU	10-11
Przedmiot opracowania	
Podstawa opracowania	
Opis istniejącego zagospodarowania terenu	
Projektowane zagospodarowanie i uzbrojenie terenu	
Dane informacyjne o wpisie do rejestru o zabytkach i o zagrożeniu obiektu dla środowiska	
Dane techniczne istniejącego zagospodarowania terenu	
CZĘŚĆ GRAFICZNA	
Rys. S1 Sytuacja na kopii mapy zasadniczej, skala 1:500	12
Licencja nr Gd.III.6642.1.1949.2020_1463_CL1	13
II. INFORMACJA BIOZ	14-16
III. INFORMACJA O OBSZARZE ODDZIAŁYWANIA	17
IV. OPIS TECHNICZNY DO PROJEKTU BUDOWLANEGO	18-21
Przedmiot opracowania	
Podstawa opracowania	
Opis istniejącego zagospodarowania terenu	
Warunki zewnętrzne lokalizacji obiektu	
Opis istniejącego budynku	
Opis projektowanych robót budowlanych i przyjętych materiałów	
Wyposażenie budowlano-instalacyjne budynku	
Przystosowanie obiektu dla potrzeb osób niepełnosprawnych	
Warunki ochrony przeciwpożarowej	
Uwagi ogólne	
CZĘŚĆ GRAFICZNA	
Rys.1 Stan istniejący elewacji południowej, skala 1:100	22
Rys.2 Projektowana elewacja południowa, skala 1:100	23
Rys.3 Szczegóły elementów konstrukcyjnych stalowych, skala 1:15	24

V. EKSPERTYZA TECHNICZNA KONSTRUKCYJNA BUDYNKU

Przedmiot opracowania

Cel i zakres opracowania

Podstawa opracowania

Opis konstrukcji istniejącej z oceną stanu technicznego oraz analiza wpływu planowanych robót na istniejącą konstrukcję budynku

Wnioski

25-26

URZĄD MIEJSKI W RADOMIU
Wydział Architektury
ul. J. Kilińskiego 30, 26-600 Radom

I. OPIS DO ZAGOSPODAROWANIA TERENU

1. Przedmiot opracowania

Przedmiotem zamierzenia inwestycyjnego objętego niniejszym projektem zagospodarowania terenu jest przebudowy elewacji południowej w budynku mieszkalnym wielorodzinnym zlokalizowanym w Radomiu przy ul. Żwirki i Wigury 10. Teren inwestycji obejmuje działkę nr 110 o powierzchni ok.1521,54m²

2. Podstawa opracowania

- Zlecenie i uzgodnienia z Inwestora
- Wizja lokalna
- Mapa zasadnicza w skali 1:500 licencja nr Gd.III.6642.1.1949.2020_1463_CL1
- Obowiązujące: warunki techniczne, normy i przepisy.

3. Opis istniejącego zagospodarowania terenu

Działka nr ewid. 110, położona jest w Radomiu na skrzyżowaniu ulicy Żwirki i Wigury oraz ul. J. Kusocińskiego. Działka nie znajduje się na terenie obowiązywania miejscowego planu zagospodarowania (plan w trakcie sporządzania - Uchwała nr 686/2014 Rady Miejskiej w Radomiu z dnia 17.03.2014r.).

Na teren działki prowadzą istniejące dojście z ul. Żwirki i Wigury oraz z ul. Kusocińskiego. Istniejącą zabudowę działki stanowi budynek mieszkalny wielorodzinny, podpiwniczony z pięcioma kondygnacjami nadziemnymi. Powierzchnia istniejącej zabudowy stanowi ok.338,55m²

Powierzchnia terenu jest płaska, działka jest nieogrodzona. Istniejące utwardzenie terenu stanowią głównie chodniki i utwardzenia terenu o pow. ok.141,38m².

Powyższa działka posiada pełne uzbrojenie pod względem infrastruktury technicznej.

4. Projektowane zagospodarowanie i uzbrojenie terenu

NIE PRZEWIDUJE SIĘ ZMIAN W ISTNIEJĄCYM ZAGOSPODAROWANIU I UZBROJENIU TERENU. Projektowane roboty budowlane polegać będą na przebudowie elewacji południowej istniejącego budynku mieszkalnego wielorodzinnego. Zaprojektowano likwidację istniejącej „ścianki szklanej” (okien w ramach stalowych), częściową jej zabudowę i zamontowanie nowych okien PCV.

5. Dane informacyjne o wpisie do rejestru o zabytkach i o zagrożeniu obiektu dla środowiska

Teren opracowania nie znajduje się na terenie obowiązywania miejscowego planu zagospodarowania (plan w trakcie sporządzania - Uchwała nr 686/2014 Rady Miejskiej w

Radomiu z dnia 17.03.2014r.). Teren opracowania nie jest wpisany do rejestru zabytków, nie podlega ochronie konserwatorskiej oraz nie znajduje się w żadnej strefie ochrony środowiska czy terenie wpływów eksploatacji górniczej.

Projektowane roboty budowlane nie będą stanowić zagrożenia dla środowiska oraz dla higieny i zdrowia użytkowników, nie wpłyną negatywnie na istniejący drzewostan i glebę oraz nie będą stanowić źródła hałasu, wibracji i emisji zanieczyszczeń.

6. Dane techniczne istniejącego zagospodarowania terenu

- powierzchnia działki nr ewid. 110	1521,54m ²	} BEZ ZMIAN
- powierzchnia zabudowy istniejącej	338,55m ²	
- długość istniejącego budynku	17,93m	
- szerokość istniejącego budynku	21,21m	
- wysokość istniejącego budynku	16,50m	
- powierzchnia istniejącego utwardzenia	141,38m ²	
- powierzchnia biologicznie czynna	1041,61m ²	

ARCHITEKTURA:

Projektant:

mgr inż. arch. WITOLD MALMON

upr. bud. nr GP-III-7342/130/91
w specjalności architektonicznej

ARCHITEKT

mgr inż. WITOLD MALMON

Uprawnienia budowlane do projektowania
bez ograniczeń w specjalności architektonicznej;
nr ewid. GP-III-7342/130/91 MA-0506

Sprawdzający:

mgr inż. arch. HUSSIEN MAGHRABY

upr. bud. nr MA/KK/006/02
w specjalności architektonicznej

mgr inż. arch. Hussien Maghraby

Upr. budowlane do projektowania
bez ograniczeń w specjalności
architektonicznej

Nr ewid. upr. MA/KK/006/02



Mapa zasadnicza w postaci wektorowej
(redakcja opisów w skali 1:500)

Skala 1:500
Układ PL-2000
Województwo: Mazowieckie
Powiat: Miasto Radom
Gmina: M.Radom
Obręb: 0040 - Obozisko, ark.34
Jednostka ewidencyjna: 146301_1, M.Radom
Licencja numer: Gd.III.6642.1.1949.2020_1463_CL1

Poświadczam się zgodność niniejszej kopii z treścią materiału państwowego zasobu geodezyjnego i kartograficznego	
Organ prowadzący państwowy zasób geodezyjny i kartograficzny	PREZYDENT MIASTA RADOMIA Miejski Ośrodek Dokumentacji Geodezyjnej i Kartograficznej
Nazwa materiału zasobu	mapa zasadnicza
Identyfikator ewidencyjny materiału zasobu	PL.PZGIK.190 PL.PZGIK.3002 PL.PZGIK.3003
Data wykonania kopii	14.10.2020
Imię, nazwisko i podpis osoby reprezentującej organ	Z up. PREZYDENTA MIASTA mgr inż. Anna Celej Kierownik Miejskiego Ośrodka Dokumentacji Geodezyjnej i Kartograficznej

PROJEKT BUDOWLANY ZAGOSPODAROWANIA TERENU DLA PRZEBUDOWY ELEWACJI POŁUDNIOWEJ W BUDYNKU MIESZKALNYM WIELORODZINNYM ZLOKALIZOWANYM W RADOMIU PRZY UL. ŻWIRKI I WIGURY 10



LEGENDA:

- GRANICA DZIAŁKI NR EWID.110
- BUD. MIESZKALNY WIELORODZINNY OBJĘTY OPRACOWANIEM
- WEJŚCIE DO BUDYNKU

UWAGA: NIE PRZEWIDUJE SIĘ ZMIAN W ISTNIEJĄCYM ZAGOSPODAROWANIU I UZBROJENIU TERENU

RZECZOZNAWCA DO SPRAW ZABEZPIECZENIA PRZECIWOZAROWYCH

mgr inż. Stanisław Musiał
Lp. opr. 392/20

Zgodność projektu z wymaganiami ochrony przeciwpożarowej stwierdzam

bez uwag

Za zgodność z oryginałem

mgr inż. Radosław Gurba
Upr. budowlane do projektowania bez ograniczeń w specjalności konstr. zyr. budowlanej
N.MAZ.70072/POOK/05
ARCHITEKT
mgr inż. WITOLD MALMON
Uprawnienia budowlane do projektowania bez ograniczeń w specjalności architektonicznej nr ewid. GP-III-7342/130/91 MA-0506

Jedn. projektowa:	
USŁUGI PROJEKTOWE RADOSŁAW GURBA 26-600 Radom ul. Biznesowa 2 lok. 11	
Inwestor:	
RADOMSKA SPÓŁDZIELNIA MIESZKANIOWA IM. J. GRZECZNAROWSKIEGO 26-600 Radom, ul. St. Zbrowskiego 104	
Nazwa opracowania i adres:	
PRZEBUDOWA ELEWACJI POŁUDNIOWEJ W BUDYNKU MIESZKALNYM WIELORODZINNYM ZLOKALIZOWANYM W RADOMIU PRZY UL. ŻWIRKI I WIGURY 10 DZIAŁKA NR 110; OBRĘB: 0040 - OBOZISKO, ARK. 34 JEDNOSTKA EWID. NR 146301_1 M.RADOM GM. M. RADOM; POWIAT M. RADOM	
Branża: ARCHITEKTURA	Stadium projektu: PROJ. BUDOWLANY
Projektant: mgr inż. arch. Witold Malmon uprawnienia budowlane do projektowania bez ograniczeń GP-III-7342/130/91 w specjalności architektonicznej	
Sprawdzający: mgr inż. arch. Hussien Maghraby uprawnienia budowlane do projektowania bez ograniczeń MA/KK/006/02 w specjalności architektonicznej	
Branża: KONSTRUKCJA	Stadium projektu: PROJ. BUDOWLANY
Projektant: mgr inż. Radosław Gurba uprawnienia budowlane do projektowania bez ograniczeń MAZ/0072/POOK/05 w specjalności konstr.-budowlanej	
Sprawdzający: mgr inż. Jacek Wicherek uprawnienia budowlane do projektowania bez ograniczeń BUA-III-8386/144/99 w specjalności konstr.-budowlanej	
Treść rysunku: SYTUACJA	
Data: 09.2020	Skala: 1:100
Nr rysunku:	Rys. S1

II. INFORMACJA DO PLANU BEZPIECZEŃSTWA I OCHRONY ZDROWIA (BIOZ)

Ustawa z dnia 7 lipca 1994r. Prawo budowlane (tekst ujednoczony: Dz.U. 2003r. Nr 207, poz.2016 z późn.zm.) Rozporządzenie Ministra Infrastruktury z dnia 23 czerwca 2003r. w sprawie dotyczącej bezpieczeństwa i ochrony zdrowia oraz planu bezpieczeństwa i ochrony zdrowia (Dz.U. 2003r. nr120, poz.1126).

1. Zakres robót całego zamierzenia inwestycyjnego oraz kolejność realizacji poszczególnych obiektów

Przedmiotowe zamierzenie inwestycyjne obejmuje:

PRZEBUDOWĘ ELEWACJI POŁUDNIOWEJ W BUDYNKU MIESZKALNYM WIELORODZINNYM ZLOKALIZOWANYM W RADOMIU PRZY UL. ŻWIRKI I WIGURY 10 (działka nr ewid 110; obręb: 0040 – Obozisko, ark. 34; jednostka ewid.:146301_1 M.Radom; woj. Mazowieckie, gm. M.Radom, powiat M.Radom)

Przewidywany czas realizacji:

- ok. 2 miesiące

2. Wykaz istniejących obiektów budowlanych podlegających adaptacji lub rozbiorce

- Brak

3. Wskazanie elementów zagospodarowania terenu, które mogą stwarzać zagrożenie bezpieczeństwa i zdrowia ludzi

- W istniejącym zagospodarowaniu terenu nie występują elementy, które mogą stwarzać zagrożenie bezpieczeństwa i zdrowia ludzi.

4. Informacje dotyczące przewidywanych zagrożeń występujących podczas realizacji robót budowlanych, określające skalę i rodzaje zagrożeń oraz miejsce i czas ich wystąpienia

Podczas wykonywania robót budowlanych związanych z realizacją przedmiotowego zamierzenia inwestycyjnego przewiduje się wystąpienie zagrożeń:

- narażenie na działanie piły mechanicznej: rodzaj i miejsce wykonywanych prac: docinanie elementów deskowań niezbędnych do wykonaniu elementów monolitycznych wylewanych na budowie; skala zagrożenia: duża; czas/okres występowania: zgodnie z przyjętym harmonogramem ogólnym wykonania tychże robót sporządzonym przez kierownika budowy;
- narażenie na działanie wszelkiego rodzaju szliferek: rodzaj i miejsce wykonywanych prac: wykonywanie konstrukcji stalowej wzmacniającej istniejący mur; skala

- zagrożenia: duża; *czas/okres występowania*: zgodnie z przyjętym harmonogramem ogólnym wykonania tychże robót sporządzonym przez kierownika budowy
- upadek z wysokości: *rodzaj i miejsce wykonywanych prac*: realizacja konstrukcji ścian, praca na rusztowaniu; *skala zagrożenia*: duża; *czas/okres występowania*: zgodnie z przyjętym harmonogramem ogólnym wykonania tychże robót sporządzonym przez kierownika budowy;
 - niebezpieczeństwo wybuchu: *rodzaj i miejsce wykonywanych prac*: praca z gazami spawalniczymi; *skala zagrożenia*: duża; *czas/okres występowania*: zgodnie z przyjętym harmonogramem ogólnym wykonania tychże robót sporządzonym przez kierownika budowy;
 - przygniecenie, okaleczenie i inne zagrożenia: *rodzaj i miejsce wykonywanych prac*: prace przy zastosowaniu wciągarek; *skala zagrożenia*: duża; *czas/okres występowania*: zgodnie z przyjętym harmonogramem ogólnym wykonania tychże robót sporządzonym przez kierownika budowy
 - porażenie prądem oraz niebezpieczeństwo spowodowane częściami wibrującymi: *rodzaj i miejsce wykonywanych prac*: prace wykonywane z zastosowaniem elektronarzędzi, prace z betoniarką przy przygotowywaniu betonu i zapraw; *skala zagrożenia*: duża; *czas/okres występowania*: zgodnie z przyjętym harmonogramem ogólnym wykonania tychże robót sporządzonym przez kierownika budowy
5. Informacje o sposobie prowadzenia instruktażu pracowników przed przystąpieniem do realizacji robót szczególnie niebezpiecznych

Pracownicy przystępujący do poszczególnych prac winni posiadać:

- odpowiednie do danej pracy kwalifikacje potwierdzone dokumentami;
- umiejętności bezpiecznego i sprawnego wykonywania prac, a także posługiwania się niezbędnym sprzętem i narzędziami;
- odpowiedni stan zdrowia potwierdzony orzeczeniem lekarskim;

Pracownicy zatrudnieni przy realizacji budowy winni zostać objęci szkoleniem wstępnym i szkoleniem związanym bezpośrednio ze stanowiskiem pracy. Kadra kierownicza musi posiadać przeszkolenie w zakresie bhp.

6. Wskazanie środków technicznych i organizacyjnych, zapobiegających niebezpieczeństwom wynikającym z wykonywania robót budowlanych w strefach szczególnego zagrożenia zdrowia lub w ich sąsiedztwie, w tym zapewniających bezpieczną i sprawną komunikację, umożliwiającą szybką ewakuację na wypadek pożaru, awarii i innych zagrożeń

Zgodnie z obowiązującymi przepisami prawa określającymi szczegółowo warunki bezpiecznej pracy na budowie, wszelkie środki organizacyjne i techniczne powinny być zapewnione przez kierownictwo budowy. Odpowiedzialne jest także ono o drogi ewakuacyjne, przeciwpożarowe i bezkolizyjność dojazdu odpowiednich jednostek ratowniczych na miejsce ewentualnego zagrożenia.

mgr inż. arch. WITOLD MALMON
upr. bud. nr GP-III-7342/130/91
w specjalności architektonicznej

ARCHITEKT
mgr inż. WITOLD MALMON
upr. budowlane do projektowania
i nadzorczeń w specjalności architektonicznej
nr upr. bud. GP-III-7342/130/91 MA-0506

mgr inż. RADOSŁAW GURBA
upr. bud. nr MAZ/0072/POOK/05
w specjalności konstr.-budowlanej

mgr inż. Radosław Gurba
Upr. budowlane do projektowania
i nadzorczeń w specjalności
konstr.-budowlanej
nr upr. bud. MAZ/0072/POOK/05

III. INFORMACJA O OBSZARZE ODDZIAŁYWANIA

Po przeprowadzeniu analizy na podstawie:

- ustawy z dnia 7 lipca 1994 r. Prawo Budowlane (Dz. U. 1994 Nr 89, poz. 414 z późn. zm.),
- rozporządzenia Ministerstwa infrastruktury z dn. 12 kwietnia 2002 r. w sprawie warunków technicznym jakim powinien odpowiadać budynki i ich usytuowanie (Dz. U. Nr 75, poz. 690 z późn. zm.),
- rozporządzenia Ministra Rolnictwa i Gospodarki Żywnościowej z dn. 7 października 1997r. w sprawie warunków technicznych jakim powinny odpowiadać budowle rolnicze i ich usytuowanie (Dz. U. z 2014r. poz. 81),
- ustawy z dn. 21 marca 1985r. o drogach publicznych (Dz. U. z 2015r. poz. 460),
- ustawy z dn. 27 kwietnia 2001r. Prawo Ochrony Środowiska (Dz. U. Nr 62, poz. 627 z późn. zm.)
- rozporządzenia Rady Ministrów z dn. 9 listopada 2010 r. w sprawie przedsięwzięć mogących znacząco oddziaływać na środowisko (Dz. U. z 2010r. Nr 213, poz. 1397 z późn. zm.),
- załącznik do Rozporządzenia Ministra środowiska z dn. 14 czerwca 2007r. w sprawie dopuszczalnych poziomów hałasu w środowisku (Dz. U. z 2007r. Nr 120, poz. 826 z późn. zm.),
- rozporządzenia Ministra Środowiska z dn. 24 lipca 2006r. w sprawie warunków jakie należy spełnić przy wprowadzeniu ścieków do wód lub do ziemi oraz w sprawie substancji szczególnie szkodliwych dla środowiska wodnego (Dz. U. z 2006r. Nr 137, poz. 984),
- rozporządzenia Ministra Spraw Wewnętrznych i Administracji z dn. 7 czerwca 2010r. w sprawie ochrony przeciwpożarowej budynków, innych obiektów budowlanych i terenów (Dz. U. z 2010r. Nr 109, poz. 719),
- rozporządzenie Ministra Infrastruktury z dn. 6 lutego 2003r. w sprawie bezpieczeństwa i higieny pracy podczas wykonywania robót budowlanych (Dz. U. z 2003r. Nr 47, poz. 401),
- lokalizacji budynku i urządzeń z nimi związanych,
- przyjętych rozwiązań projektowych

stwierdzam, że obszar oddziaływania projektowej przebudowy elewacji mieści się w całości w granicach terenu, na którym znajduje się istniejący budynek będący przedmiotem opracowania.

mgr inż. arch. WITOLD MALMON

*upr. bud. nr GP-III-7342/130/91
w specjalności architektonicznej*

ARCHITEKT
mgr inż. WITOLD MALMON
uprawnienia budowlane do projektowania
bez ograniczeń w specjalności architektonicznej
nr ewid. GP-III-7342/130/91 MA-0506

IV. OPIS TECHNICZNY DO PROJEKTU BUDOWLANEGO

1. Przedmiot opracowania

Przedmiotem opracowania jest projekt budowlany przebudowy elewacji południowej w budynku mieszkalnym wielorodzinnym zlokalizowanym w Radomiu przy ul. Żwirki i Wigury 10 na działce ewid. nr 110 (obręb: 0040 – Obozisko, ark.34; jedn. ewid. 146301_1 M.Radom).

2. Podstawa opracowania

- Zlecenie i uzgodnienia z Inwestora
- Wizja lokalna
- Mapa zasadnicza w skali 1:500
- Obowiązujące: warunki techniczne, normy i przepisy.

3. Opis istniejącego zagospodarowania terenu

Działka nr ewid. 110 położona jest w Radomiu na skrzyżowaniu ulic Żwirki i Wigury oraz J. Kusocińskiego. Na teren działki prowadzą istniejące dojścia z ulic jak wyżej. Istniejącą zabudowę działki stanowi budynek mieszkalny wielorodzinny, podpiwniczony z pięcioma kondygnacjami nadziemnymi.

Powierzchnia terenu jest płaska, działka jest nieogrodzona. Istniejące utwardzenie terenu stanowią głównie chodniki.

Powyższa działka posiada pełne uzbrojenie pod względem infrastruktury technicznej.

Działka nie znajduje się na terenie obowiązywania miejscowego planu zagospodarowania (plan w trakcie sporządzania - Uchwała nr 686/2014 Rady Miejskiej w Radomiu z dnia 17.03.2014r.).

Teren opracowania nie jest wpisany do rejestru zabytków, nie podlega ochronie konserwatorskiej oraz nie znajduje się w żadnej strefie ochrony środowiska.

NIE PRZEWIDUJE SIĘ ZMIAN W ISTNIEJĄCYM ZAGOSPODAROWANIU I UZBROJENIU TERENU. Szczegółowe dane są przedstawione w części opisowej do projektu zagospodarowania terenu.

4. Warunki zewnętrzne lokalizacji obiektu

Umowna głębokość przemarzania - 1,00m

Obciążenie śniegiem - II strefa

Obciążenie wiatrem - I strefa

Obiekt zaliczono do I kategorii geotechnicznej a warunki gruntowe uznano za proste.

5. Opis istniejącego budynku

Istniejący budynek będący przedmiotem opracowania jest obiektem mieszkalnym wielorodzinnym. Budynek posiada pięć kondygnacji nadziemnych oraz jest całkowicie podpiwniczony, wykonany na planie wieloboku o prostej formie architektonicznej. Budynek posiada jedną klatkę. Obiekt wykonany jest w technologii tradycyjnej murowanej ze stropami gęstożebrowymi. Stropodach wentylowany, dwuspadowy, kryty papą. Klatka schodowa żelbetowa znajduje się od strony południowej budynku. Posadowienie budynku jest bezpośrednio na ławach fundamentowych.

Dane techniczne budynku

- długość istniejącego budynku	17,93m	} BEZ ZMIAN
- szerokość istniejącego budynku	21,21m	
- wysokość istniejącego budynku	16,50m	
- powierzchnia zabudowy	338,55m ²	
- liczba kondygnacji nadziemnych	5 kond.	
- liczba kondygnacji podziemnych	1 kond.	

W budynku nie przewiduje się zmiany układu pomieszczeń ani sposobu ich użytkowania czy zmiany układu głównej konstrukcji nośnej budynku.

Projektowane roboty budowlane polegać będą na likwidacji okien w ramach stalowych klatki schodowej od strony południowej budynku, częściowej zabudowie istniejących otworów i zamontowaniu nowych okien PCV.

6. Opis projektowanych robót budowlanych i przyjętych materiałów

Klatka schodowa usytuowana jest przy ścianie szczytowej budynku od strony południowej, obecnie ściana jest przeszklona – okna w ramach stalowych przedzielone są co kondygnację żelbetową belką gr.20cm. Niniejszy projekt przewiduje zmianę „szklanej ścianki” na okna PVC i częściowe jej zamurowania (zgodnie z opracowaniem graficznym). Takie rozwiązania mają na celu poprawienie warunków cieplnych budynku oraz bezpieczeństwa użytkowania.

Przestrzeń między oknami należy wypełnić murem ujętym w usztywniające go ceowniki C180. W poziomie IV piętra wykonać należy również nadproża nad projektowanymi oknami z 2I120 – nadproże z jednej strony oprzeć na istniejącym murze z drugiej strony przyspawać do ceowników. Elementy stalowe zaprojektowano ze stali St3S; zabezpieczenie antykorozyjne elementów stalowych poprzez malowanie. Ze względu na charakter robót **długości należy sprawdzić i przyjmować z pomiaru w naturze.**

Zamurowania w poziomie parteru wykonać gr. 18cm z pustaków ceramicznych kl.10MPa na zaprawie cementowo-wapiennej. Powyżej parteru zastosować elementy drobnowymiarowe z gazobetonu lub z bloczków np. YTONG klasy PP4 na zaprawie jak wyżej. Projektowane ściany kotwić do istniejącego muru co ~50cm prętem fi12.

Po wykonaniu ściany należy otynkować, ocieplić styropianem oraz uzupełnić elewację w technologii i kolorze jak istniejąca elewacja.

6.1 Stolarka okienna

Projektowane okna w kolorze białym z pięciokomorowych profili pcv typowe i wykonane indywidualnie o standardowym szkleniu dwukomorowym (trzyszzybowe) szkłem zespolonym, o wsp. max. $U = 1,6 \text{ W}/(\text{m}^2 \cdot \text{K})$.

6.2 Roboty wykończeniowe

Ściany należy ocieplić metodą lekką mokrą styropianem EPS-80 gr.10cm. Od strony zewnętrznej wykonać tynk silikonowy. Stosować elementy składowe od tego samego producenta objęte aprobatą techniczną.

6.3 Tynki wewnętrzne

Wykonać tynk cementowo-wapienny kat. III w technologii tynków maszynowych.

6.4 Kolorystyka

Kolorystykę dostosować do istniejącej elewacji.

7. Wyposażenie budowlano-instalacyjne budynku

W budynku nie przewiduje się zmiany wyposażenia budowlano-instalacyjnego.

8. Przystosowanie obiektu dla potrzeb osób niepełnosprawnych

Poza zakresem opracowania.

9. Warunki ochrony przeciwpożarowej

Nie dotyczy niniejszego opracowania.

10. Uwagi ogólne

- Roboty nieujęte w dokumentacji, a wynikające z technologii budowy, zastosowania materiałów innych lub montażu urządzeń winny być uwzględnione w kosztorysie ofertowym wykonawcy, a brak ich wyszczególnienia w dokumentacji nie może stanowić podstawy do roszczeń finansowych Wykonawcy w stosunku do Inwestora lub Biura Projektów.

- Wykonawca powinien rozpatrywać dokumentację projektowo-kosztorysową jako całość. Przygotowanie oferty oraz realizacja inwestycji powinna opierać się łącznie na podstawie projektu, kosztorysów inwestorskich i przedmiarów robót.
- Projekt należy realizować zgodnie z zasadami wiedzy technicznej, zasadami BHP, odpowiednimi wytycznymi i normami pod nadzorem osoby uprawnionej.
- Część graficzna i część opisowa projektu są dokumentami wzajemnie się uzupełniającymi.

ARCHITEKTURA:
Projektant:

mgr inż. arch. WITOLD MALMON
upr. bud. nr GP-III-7342/130/91
w specjalności architektonicznej

ARCHITEKT
mgr inż. WITOLD MALMON
Uprawnienia budowlane do projektowania
bez ograniczeń w specjalności architektonicznej
nr ewid. GP-III-7342/130/91 MA-0506

Sprawdzający:

mgr inż. arch. HUSSIEN MAGHRABY
upr. bud. nr MA/KK/006/02
w specjalności architektonicznej

mgr inż. arch. Hussien Maghraby
Upr. budowlane do projektowania
bez ograniczeń w specjalności
architektonicznej
Nr ewid. upr. MA/KK/006/02

KONSTRUKCJA:
Projektant:

mgr inż. RADOSŁAW GURBA
upr. bud. nr MAZ/0072/POOK/05
w specjalności konstr.-budowlanej

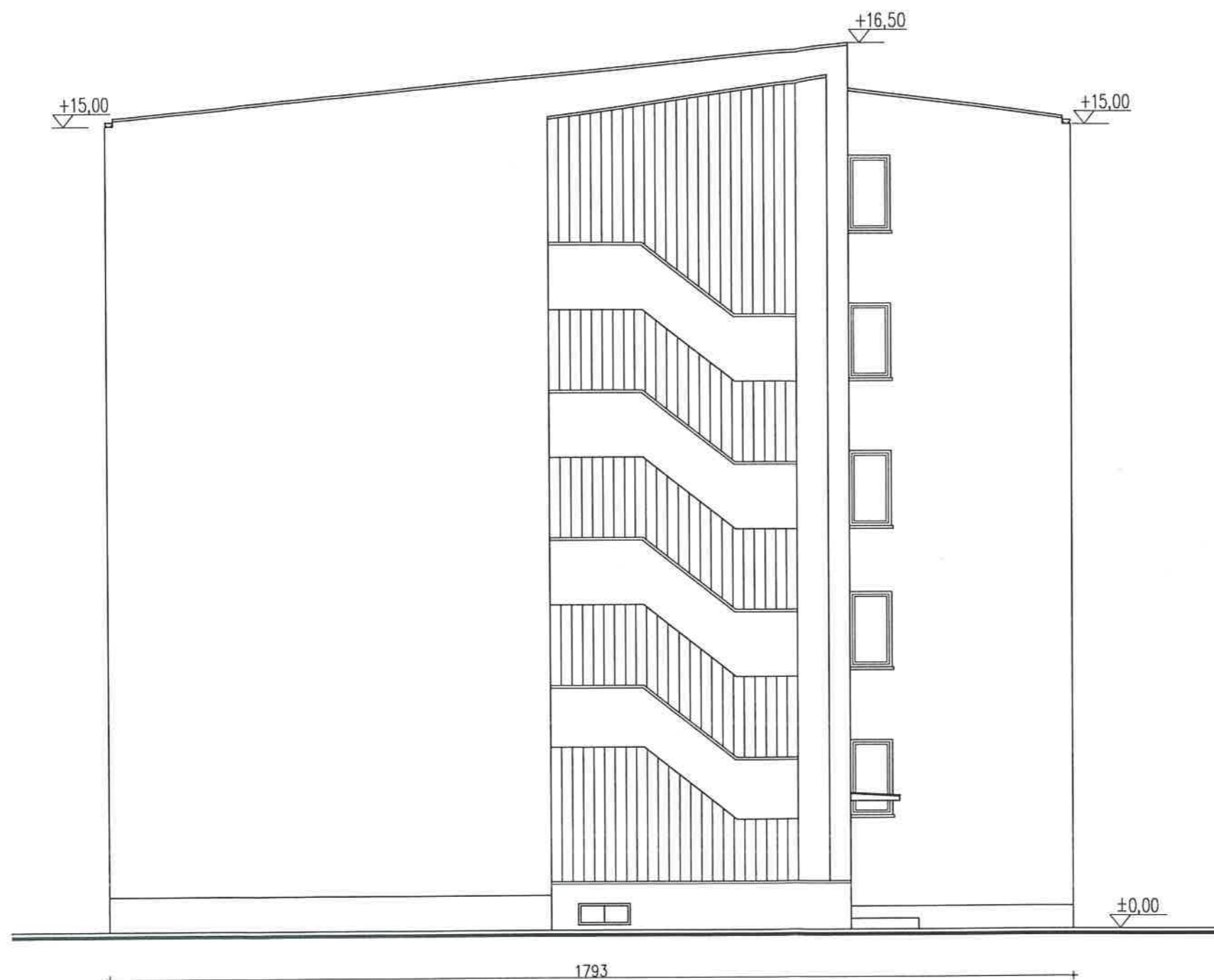
mgr inż. Radosław Gurba
Upr. budowlane do projektowania
bez ograniczeń w specjalności
konstrukcyjno-budowlanej
Nr MAZ/0072/POOK/05

Sprawdzający:

mgr inż. JACEK WICHEREK
upr. bud. nr BUA-III-8386/144/89
w specjalności konstr.-budowlanej

mgr inż. Jacek Wicherek
Uprawnienia budowlane do projektowania
i kierowania robotami budowlanymi
w specjalności konstrukcyjno-budowlanej
bez ograniczeń
Nr ewid. BUA-III-8386/144/89
MAZ/BO/7130/01

INWENTARYZACJA
ELEWACJA POŁUDNIOWA



URZĄD MIEJSKI W RADOMIU
Wydział Architektury
ul. J. Kilińskiego 30, 26-600 Radom

INWENTARYZACJA

Jedn. projektowa:

USŁUGI PROJEKTOWE
RADOSŁAW GURBA
26-600 Radom ul. Biznesowa 2 lok. 11

Inwestor:

RADOMSKA SPÓŁDZIELNIA MIESZKANIOWA
IM. J. GRZECZNAROWSKIEGO
26-600 Radom, ul. St. Zbrowskiego 104

Nazwa opracowania i adres:

PRZEBUDOWA ELEWACJI POŁUDNIOWEJ W BUDYNKU
MIESZKALNYM WIELORODZINNYM ZLOKALIZOWANYM
W RADOMIU PRZY UL. ŻWIRKI I WIGURY 10

DZIAŁKA NR 110; OBRĘB: 0040 - OBOZISKO, ARK. 34
JEDNOSTKA EWID. NR 146301_1 M. RADOM
GM. M. RADOM; POWIAT M. RADOM

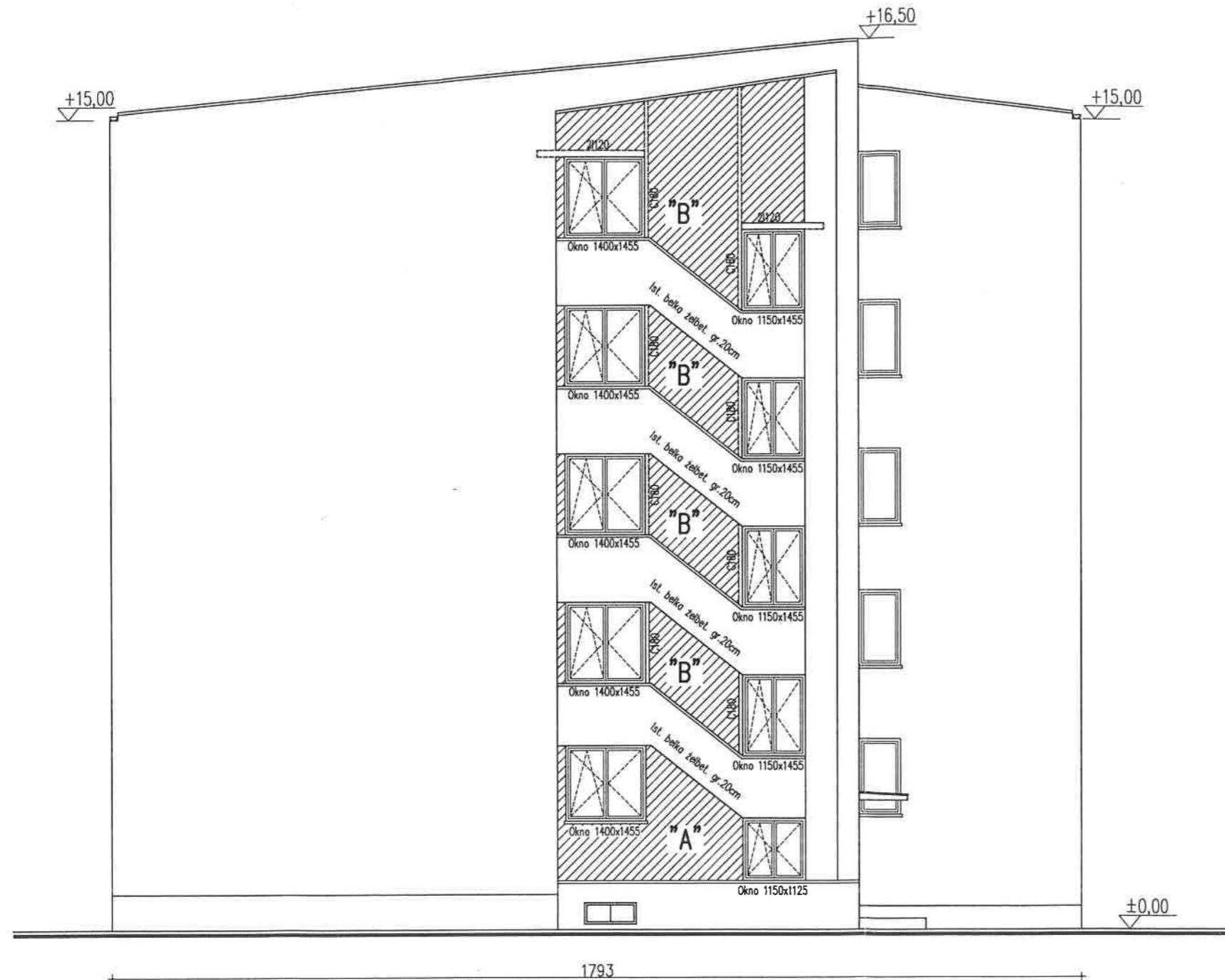
Branża: ARCHITEKTURA	Stadium projektu: PROJ. BUDOWLANY
Projektant: mgr inż. arch. Witold Malmon uprawnienia budowlane do projektowania bez ograniczeń GP-III-7342/130/91 w specjalności architektonicznej	
Sprawdzający: mgr inż. arch. Hussien Maghraby uprawnienia budowlane do projektowania bez ograniczeń MA/K3/006/02 w specjalności architektonicznej	
Branża: KONSTRUKCJA	Stadium projektu: PROJ. BUDOWLANY
Projektant: mgr inż. Radosław Gurba uprawnienia budowlane do projektowania bez ograniczeń MAZ/0072/POOK/05 w specjalności konstr.-budowlanej	
Sprawdzający: mgr inż. Jacek Wicherek uprawnienia budowlane do projektowania bez ograniczeń BUA-III-8386/144/89 w specjalności konstr.-budowlanej	

Treść rysunku: **STAN ISTNIEJĄCY ELEWACJI
POŁUDNIOWEJ**

Data: 09.2020 Skala: 1:100

Nr rysunku: **Rys. 1**

PROJEKTOWANA
ELEWACJA POŁUDNIOWA



RZECZOZNAWCA DO SPRAW ZABEZPIECZEN
PRZECIWPÓJAROWYCH
mgr inż. Stanisław Musiał
Nr. upr. 382/98
Zgodność projektu z wymaganiami
ochrony przeciwpozarowej
stwierdzam
mgr inż. Musiał z uwagami

URZĄD MIEJSKI W RADOMIU

"A" Mur gr. 18,8cm z pustaków ceramicznych Architektury
typu "Max" kl.10MPa na zaprawie cem.-wapiennej marki 3MPa Radom

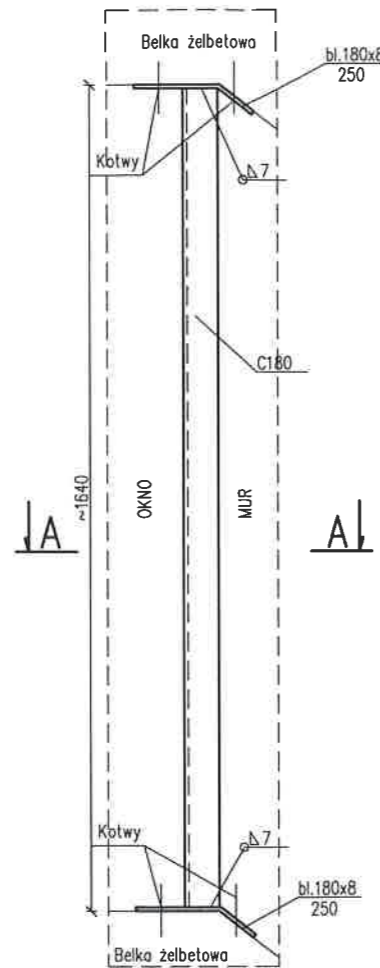
"B" Mur gr. 18cm z gazobetonu odm. O6 lub bloczków
"YTONG" kl. PP4 gr.17,5cm na zaprawie cem.-wapiennej marki 3MPa

UWAGI:

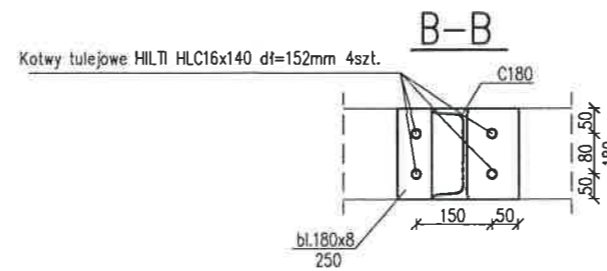
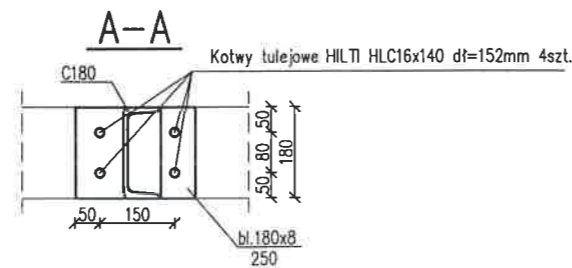
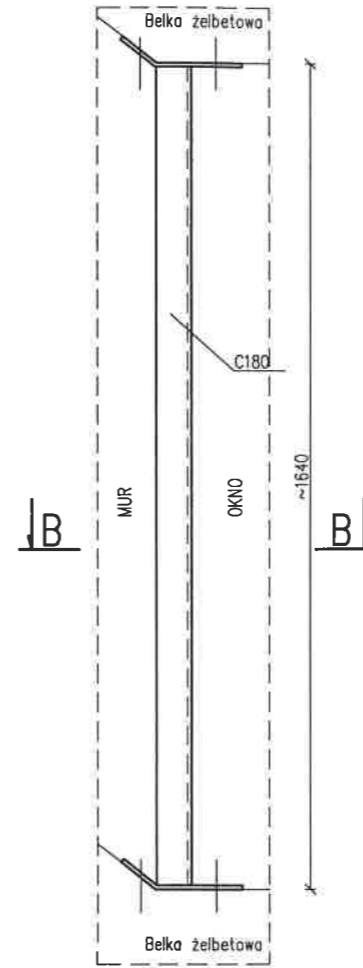
- Rozpatrywać z opisem technicznym i rys. nr 3 (szczegóły elementów konstrukcyjnych stalowych)
- Ze względu na charakter robót budowlanych wymiary sprawdzić w naturze.
- Po wykonaniu ścian należy je otynkować, ocieplić oraz uzupełnić elewację w technologii i kolorze jak elewacja istniejąca.
- Profile stalowe zaprojektowano ze stali St3S. Elementy stalowe zabezpieczyć antykorozyjnie poprzez malowanie, następnie po osiatkowaniu otynkować.

Jedn. projektowa: USŁUGI PROJEKTOWE RADOSŁAW GURBA 26-600 Radom ul. Biznesowa 2 lok. 11	
Inwestor: RADOMSKA SPÓŁDZIELNIA MIESZKANIOWA IM. J. GRZECZNAROWSKIEGO 26-600 Radom, ul. St. Zbrowskiego 104	
Nazwa opracowania i adres: PRZEBUDOWA ELEWACJI POŁUDNIOWEJ W BUDYNKU MIESZKALNYM WIELORODZINNYM ZLOKALIZOWANYM W RADOMIU PRZY UL. ŻWIRKI I WIGURY 10 DZIAŁKA NR 110; OBRĘB: 0040 - OBOZISKO, ARK. 34 JEDNOSTKA EWID. NR 146301_1 M.RADOM GM. M. RADOM; POWIAT M. RADOM	
Branża: ARCHITEKTURA	Stadium projektu: PROJ. BUDOWLANY
Projektant: mgr inż. arch. Witold Malmon uprawnienia budowlane do projektowania bez ograniczeń GP-III-7342/130/91 w specjalności architektonicznej	
Sprawdzający: mgr inż. arch. Hussien Maghraby uprawnienia budowlane do projektowania bez ograniczeń MA/KK/006/02 w specjalności architektonicznej	
Branża: KONSTRUKCJA	Stadium projektu: PROJ. BUDOWLANY
Projektant: mgr inż. Radosław Gurba uprawnienia budowlane do projektowania bez ograniczeń MAZ/0072/POOK/05 w specjalności konstr.-budowlanej	
Sprawdzający: mgr inż. Jacek Wicherok uprawnienia budowlane do projektowania bez ograniczeń BUA-III-8386/144/89 w specjalności konstr.-budowlanej	
Treść rysunku: PROJEKTOWANA ELEWACJA POŁUDNIOWA	
Data: 09.2020	Skala: 1:100
Nr rysunku: Rys. 2	

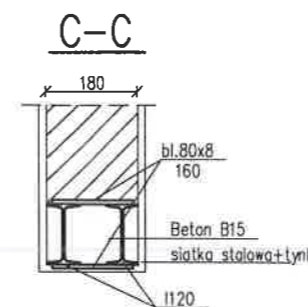
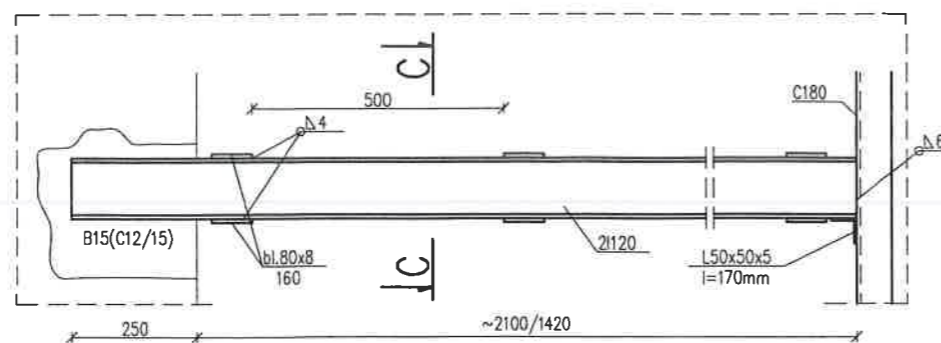
SZCZEGÓŁ "1"



SZCZEGÓŁ "2"



NADPROŻE STALOWE



UWAGI:

- Rozpatrywać z opisem technicznym.
- Ze względu na charakter robót budowlanych wymiary sprawdzić w naturze.
- Profile stalowe ze stali St3S. Elementy stalowe zabezpieczyć antykorozyjnie poprzez malowanie. Po osiatkowaniu otynkować.

Jedn. projektowa: USŁUGI PROJEKTOWE RADOSŁAW GURBA 26-600 Radom ul. Biznesowa 2 lok. 11	
Inwestor: RADOMSKA SPÓŁDZIELNIA MIESZKANIOWA IM. J. GRZECZYNAROWSKIEGO 26-600 Radom, ul. St. Zbrowskiego 104	
Nazwa opracowania i adres: PRZEBUDOWA ELEWACJI POŁUDNIOWEJ W BUDYNKU MIESZKALNYM WIELORODZINNYM ZLOKALIZOWANYM W RADOMIU PRZY UL. ŻWIRKI I WIGURY 10 DZIAŁKA NR 110; OBRĘB: 0040 - OBOZISKO, ARK. 34 JEDNOSTKA EWID. NR 146301_1 M. RADOM GM. M. RADOM; POWIAT M. RADOM	
Branża: ARCHITEKTURA	Stadium projektu: PROJ. BUDOWLANY
Projektant: mgr inż. arch. Witold Maimon uprawnienia budowlane do projektowania bez ograniczeń GP-III-7342/130/91 w specjalności architektonicznej	
Sprawdzający: mgr inż. arch. Hussien Maghraby uprawnienia budowlane do projektowania bez ograniczeń MA/KK/006/02 w specjalności architektonicznej	
Branża: KONSTRUKCJA	Stadium projektu: PROJ. BUDOWLANY
Projektant: mgr inż. Radosław Gurba uprawnienia budowlane do projektowania bez ograniczeń MAZ/0072/POOK/05 w specjalności konstr.-budowlanej	
Sprawdzający: mgr inż. Jacek Wicherek uprawnienia budowlane do projektowania bez ograniczeń BUA-III-8386/144/89 w specjalności konstr.-budowlanej	
Treść rysunku: SZCZEGÓŁY ELEMENTÓW KONSTRUKCYJNYCH STALOWYCH	
Data: 09.2020	Skala: 1:15
Nr rysunku: Rys. 3	

IV. EKSPERTYZA TECHNICZNA KONSTRUKCYJNA BUDYNKU

1. Przedmiot opracowania

Przedmiotem opracowania jest ekspertyza techniczna możliwości przebudowy elewacji południowej w budynku mieszkalnym wielorodzinnym zlokalizowanym w Radomiu przy ul. Żwirki i Wigury 10.

URZĄD MIEJSKI W RADOMIU
Wydział Architektury
ul. Żwirki i Wigury 10, 26-600 Radom

Przebudowa elewacji polegać będzie na likwidacji ścianki szklanej – okien w ramach stalowych, częściowej jej zabudowie i zamontowaniu nowych okien PCV zgodnie z Projektem Budowlanym.

2. Cel i zakres opracowania

Celem opracowania jest określenie stanu technicznego istniejącego budynku z uwzględnieniem możliwości wykonania planowanych robót budowlanych. W związku z tym przeprowadzono analizę wpływu projektowanych robót na istniejącą konstrukcję.

3. Podstawa opracowania

- zlecenie Inwestora
- wizje lokalne
- Inwentaryzacja dla celów opracowania
- Obowiązujące normy i przepisy

4. Opis konstrukcji istniejącego budynku z oceną stanu technicznego oraz analiza wpływu planowanych robót na istniejącą konstrukcję budynku

Istniejący obiekt jest budynkiem mieszkalnym wielorodzinnym. Jest całkowicie podpiwniczony i posiada pięć kondygnacji nadziemnych. Budynek wykonany jest w technologii tradycyjnej murowanej ze stropami gęstożebrowymi. Stropodach wentylowany, dwuspadowy, kryty papą. Klatka schodowa, dwubiegowa żelbetowa znajduje się od strony południowej elewacji. Posadowienie budynku bezpośrednio na ławach fundamentowych.

Na podstawie wizji lokalnej stwierdzono:

- fundamenty – budynek posadowiony bezpośrednio na ławach fundamentowych, brak zarysowań ścian piwnic co świadczy o równomiernym osiadaniu budynku; brak oznak utraty nośności. Stan techniczny fundamentów ocenia się na dostateczny.
- ściany zewnętrzne – ściany murowane nośne z cegły ceramicznej pełnej na zaprawie cementowo-wapiennej. Ściany nie wykazują oznak utraty nośności; brak zarysowań mogących świadczyć o uszkodzeniu konstrukcji i utracie nośności. Stan techniczny ścian ocenia się na dostateczny.
- stropy – stropy prefabrykowane gęstożebrowe, wykazują klawiszowanie. Stwierdza się nieliczne zarysowania belek stropu. Stan techniczny stropów ocenia się na dostateczny.

- klatka schodowa – o konstrukcji żelbetowej. Główne elementy nośne nie wykazują utraty nośności (biegi schodowe, spoczniki). W klatce schodowej występują zarysowania murów. Balustrada nie odpowiada aktualnym przepisom – $h < 110$ cm. Oszklenie składające się z okien w ramach stalowych z pojedynczym szkłem, stwarza zagrożenie, szyby są częściowo popękane. Stan techniczny konstrukcji klatki schodowej ocenia się na dostateczny.

BIURO INŻYNIERSKI W RADOMIU
Wydział Architektury
ul. J. Kilińskiego 30, 26-600 Radom

Wykonanie projektowanych zamurowań zwiększy obciążenie na fundamenty – fakt ten nie będzie miał istotnego znaczenia na nośność i pracę istniejącej konstrukcji ponieważ brak uszkodzeń ścian piwnic w istniejącym obiekcie świadczy o jego równomiernym osiadaniu a proces komprymacji podłoża został zakończony i w związku z tym dopuszczalne jest dodatkowe obciążenie istniejących fundamentów o 20%.

Nośność istniejących belek żelbetowych w klatce schodowej jest wystarczająca – nie ma przeciwwskazań do planowanych robót budowlanych związanych z projektowanymi zamurowaniami ponieważ zaprojektowano dodatkową konstrukcję stalową stabilizującą istniejący mur oraz zapewniająca przeniesienie dodatkowych obciążeń z belek policzkowych na ściany nośne podziemia. Wymiana ślusarki okiennej na pewno poprawi warunki cieplne budynku. Dodatkowo projektowane zamurowania i wymiana stolarki okiennej zwiększy również bezpieczeństwo użytkowania klatki schodowej.

5. Wnioski

Na podstawie oględzin i analizy stwierdza się, że istniejący budynek pod względem konstrukcyjnym jest w dostatecznym stanie technicznym. Stopień zużycia technicznego wynosi 30%. Planowane roboty budowlane wpłyną w pomijalnie mały sposób na istniejącą konstrukcję a także nie spowoduje zmniejszenia jej bezpieczeństwa.

mgr inż. RADOSŁAW GURBA
upr. bud. nr MAZ/0072/POOK/05
w specjalności konstr.-budowlanej

~~mgr inż. Radosław Gurba
Upr. budowlane do projektowania
bez ograniczeń w specjalności
konstr.-budowlanej
Nr MAZ/0072/POOK/05~~



**PREZYDENT
MIASTA RADOMIA**

ArII.6740.1.43.2021.TŻ.AF
Nr arch.: 72 288

Radom, 07.04.2021 r.

DE-P
[Signature]



DECYZJA NR 213 / 2021

Na podstawie art. 28, art. 33 ust. 1, art. 34 ust. 4 i art. 36 ustawy z dnia 7 lipca 1994 r. - Prawo budowlane (j.t. Dz. U. z 2020 r. poz. 1333 z późn. zm.) oraz na podstawie art. 104 ustawy z dnia 14 czerwca 1960 r. - Kodeks postępowania administracyjnego (j.t. Dz. U. z 2020 r. poz. 256 z późn. zm.) po rozpatrzeniu wniosku o pozwolenie na budowę z dnia 25.01.2021 r., uzupełnionego dnia 17.02.2021 r.

**ZATWIERDZAM PROJEKT BUDOWLANY I UDZIELAM POZWOLENIA
NA BUDOWĘ**

dla

**RADOMSKIEJ SPÓLDZIELNI MIESZKANIOWEJ
UL. ZBROWSKIEGO 104, 26-600 RADOM
(imię i nazwisko lub nazwa inwestora oraz jego adres)**

obejmujące:

**PRZEBUDOWĘ ELEWACJI POŁUDNIOWEJ W BUDYNKU MIESZKALNYM
WIELORODZINNYM ZLOKALIZOWANYM**

**na działce nr ewid. 110 (obręb 0040 - Obozisko, arkusz 34)
przy ul. Żwirki i Wigury w Radomiu**

Autorzy projektu:

- Pan Witold Malmon - posiadający uprawnienia budowlane do sporządzania projektów budowlanych w specjalności architektonicznej nr uprawnień GP-III-7342/130/91, członek Mazowieckiej Okręgowej Izby Inżynierów Budownictwa o numerze ewidencyjnym MA-0506

- Pan Radosław Gurba - posiadający uprawnienia budowlane do projektowania bez ograniczeń w specjalności konstrukcyjno-budowlanej nr uprawnień MAZ/0072/POOK/05, członek Mazowieckiej Okręgowej Izby Inżynierów Budownictwa o numerze ewidencyjnym MAZ/BO/0758/05

(nazwa i rodzaj oraz adres całego zamierzenia budowlanego, rodzaj(-e) obiektu(-ów) albo robót budowlanych, imię i nazwisko autora projektu oraz specjalność, zakres i numer jego uprawnień budowlanych oraz informacja o wpisie na listę członków właściwej izby samorządu zawodowego):

z zachowaniem następujących warunków:

1. teren budowy zabezpieczyć przed osobami postronnymi,
 2. zabezpieczyć dojścia i dojazdy do posesji,
 3. roboty wykonywać zgodnie z zatwierdzonym projektem budowlanym z zachowaniem przepisów BHP,
 4. po zakończeniu robót uporządkować teren,
 5. stosować wyroby budowlane dopuszczone do obrotu powszechnego lub jednostkowego stosowania w budownictwie,
 6. usunąć szkody powstałe w trakcie realizacji inwestycji.
 7. powierzyć kierownictwo budowy osobie posiadającej odpowiednie uprawnienia budowlane - kierownik budowy (robót) jest obowiązany prowadzić dziennik budowy, odpowiednio zabezpieczyć teren budowy,
- wynikających z art. 36 ust. 1 pkt 1, 4 oraz art. 42 ust. 2 ustawy - Prawo budowlane.

UZASADNIENIE

Postępowanie w przedmiotowej sprawie zostało wszczęte na wniosek Radomskiej Spółdzielni Mieszkaniowej, 26-600 Radom, ul. Zbrowskiego 104.

Do wniosku inwestor dołączył:

- projekt budowlany wraz z kompletem uzgodnień oraz zaświadczeniami, o których mowa w art. 12 ust. 7 ustawy - Prawo budowlane,
- oświadczenie o posiadanym prawie do dysponowania nieruchomością na cele budowlane.

Organ dokonał sprawdzenia kompletności wniosku pod względem formalno-prawnym, poinformował inwestora o brakach formalnych w złożonym wniosku, które uzupełnione zostały w dniu 17.02.2021 r. Następnie organ dokonał sprawdzenia pod względem materialno-prawnym, zgodnie z art. 35 ust. 1 ustawy - Prawo budowlane. W tym zakresie sprawdzono kompletność projektu budowlanego i posiadanie wymaganych opinii, uzgodnień i sprawdzeń oraz wykonanie projektu przez osoby posiadające wymagane uprawnienia budowlane i legitymujące się aktualnym na dzień opracowania projektu zaświadczeniami, o których mowa w art. 12 ust. 7 w/w ustawy.

W postępowaniu administracyjnym zmierzającym do wydania niniejszej decyzji odstąpiono od zawiadomienia właścicieli sąsiednich nieruchomości z uwagi na fakt, iż obszar oddziaływania obiektu znajduje się w granicach działki nr ewid. 110 obręb 0040 - Obozisko, arkusz 34) przy ul. Żwirki i Wigury w Radomiu i tym samym wnioskowana inwestycja nie ogranicza możliwości zagospodarowania terenów sąsiednich i nie narusza interesu osób trzecich. Pismem z dnia 26.02.2021 r., Prezydent Miasta Radomia poinformował pełnomocnika inwestora o wszczęciu postępowania.

W związku z powyższym, zgodnie z przepisem art. 35 ust. 4 - ustawy Prawo budowlane który stanowi, że właściwy organ nie może odmówić wydania decyzji o pozwoleniu na budowę, jeżeli spełnione są wymagania określone w przepisach art. 35 ust. 1 oraz art. 32 ust. 4, należało orzec jak w sentencji niniejszej decyzji.

Od decyzji służy stronom odwołanie do Wojewody Mazowieckiego za pośrednictwem organu, który wydał niniejszą decyzję w terminie 14 dni od dnia jej doręczenia.

Zgodnie z art. 127a ustawy z dnia 14 czerwca 1960 r. - Kodeks postępowania administracyjnego (j.t. Dz. U. z 2020 r. poz. 256 z późn. zm.) - w trakcie biegu terminu do wniesienia odwołania - strona może zrzec się prawa do wniesienia odwołania wobec organu administracji publicznej, który wydał decyzję. Z dniem doręczenia organowi administracji publicznej oświadczenia o zrzeczeniu się prawa do wniesienia odwołania przez ostatnią ze stron postępowania, decyzja staje się ostateczna i prawomocna. Decyzja podlega wykonaniu przed upływem terminu do wniesienia odwołania, jeżeli wszystkie strony zrzekły się prawa do wniesienia odwołania (art. 130 § 4 cytowanej wyżej ustawy Kodeks postępowania administracyjnego). Ewentualne odwołania można składać w Biurze Obsługi Mieszkańca Urzędu Miejskiego w Radomiu, ul. Kilińskiego 30 (parter - pokój nr 19) powołując się na znak sprawy i nr decyzji.

Nie podlega opłacie skarbowej na podstawie art. 2 ust. 1 pkt 2 ustawy z dnia 16 listopada 2006 r. o opłacie skarbowej (t.j. Dz.U. z 2020 r. poz. 1546 z późn. zm.).



(pieczęć okrągła)

(pieczęć imienna i podpis osoby upoważnionej do wydania decyzji)

Niniejsza decyzja
stała się ostateczna

z dniem 27.05.2021

Otrzymują:

1. P. Radosław Gurba, 26-600 Radom, ul. Zientarskiego 4 m 68 - pełnomocnik inwestora (decyzja + 2 egzemplarze dokumentacji)
2. a/a

Do wiadomości:

1. Powiatowy Inspektor Nadzoru Budowlanego w m. Radomiu (dec. + 1 egz. projektu budowlanego) 26-600 Radom, ul. Wjazdowa 4
2. Wydział Podatków UM, 26-600 Radom, ul. Kilińskiego 30

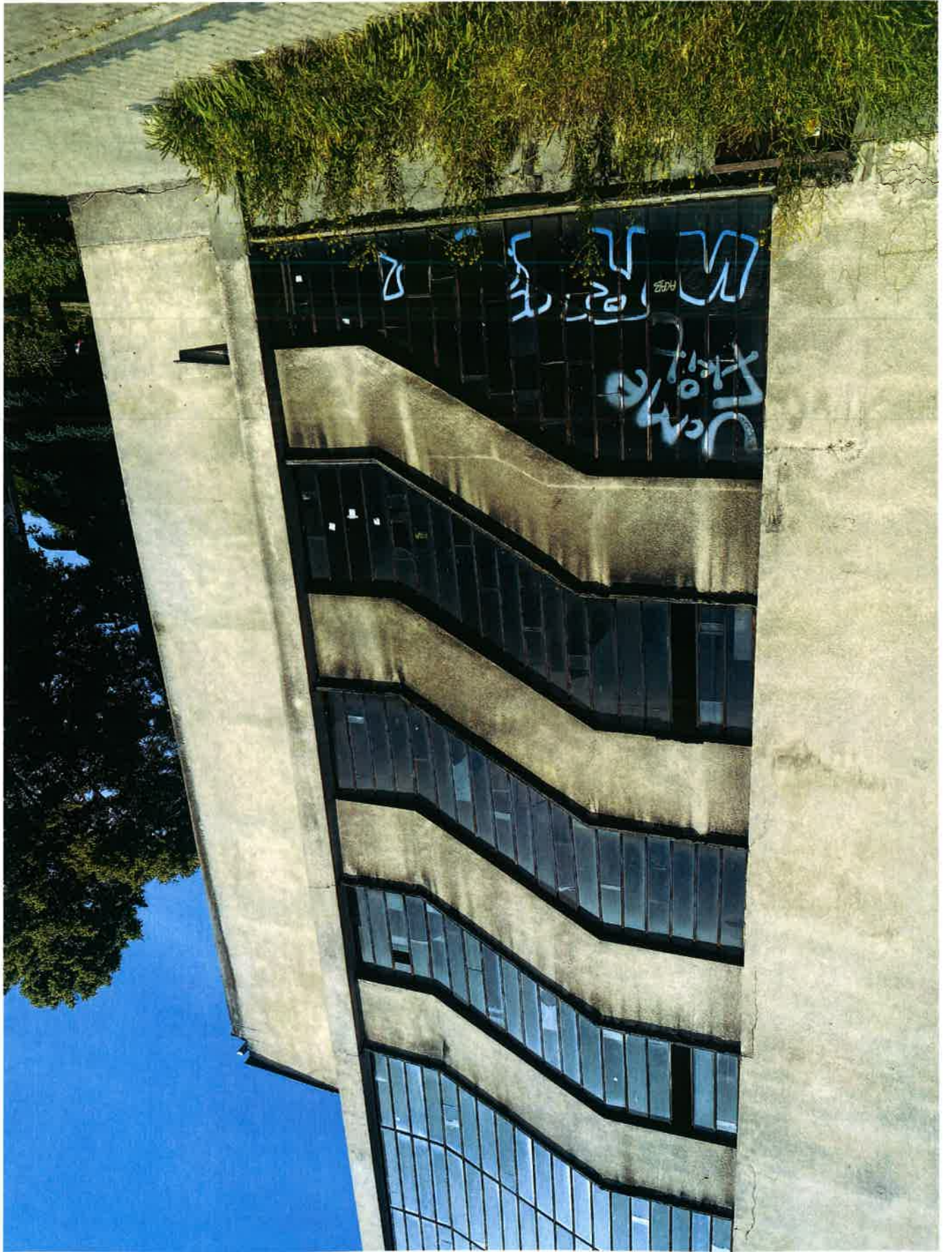
Informacja o niniejszej decyzji oraz o możliwości zapoznania się z dokumentacją sprawy, w tym z uzgodnieniem regionalnego dyrektora ochrony środowiska i opinią inspektora sanitarnego, podlega podaniu do publicznej wiadomości zgodnie z art. 95 ust. 3 ustawy z dnia 3 października 2008 r. o udostępnianiu informacji o środowisku i jego ochronie, udziale społeczeństwa w ochronie środowiska oraz o ocenach oddziaływania na środowisko (t.j. Dz. U. z 2017 r. poz. 1405 z późn. zm.).

Informacja o niniejszej decyzji i o możliwościach zapoznania się z jej treścią oraz z dokumentacją sprawy podlega podaniu do publicznej wiadomości zgodnie z art. 72 ust. 6 ustawy z dnia 3 października 2008 r. o udostępnianiu informacji o środowisku i jego ochronie, udziale społeczeństwa w ochronie środowiska oraz o ocenach oddziaływania na środowisko.

Pouczenie:

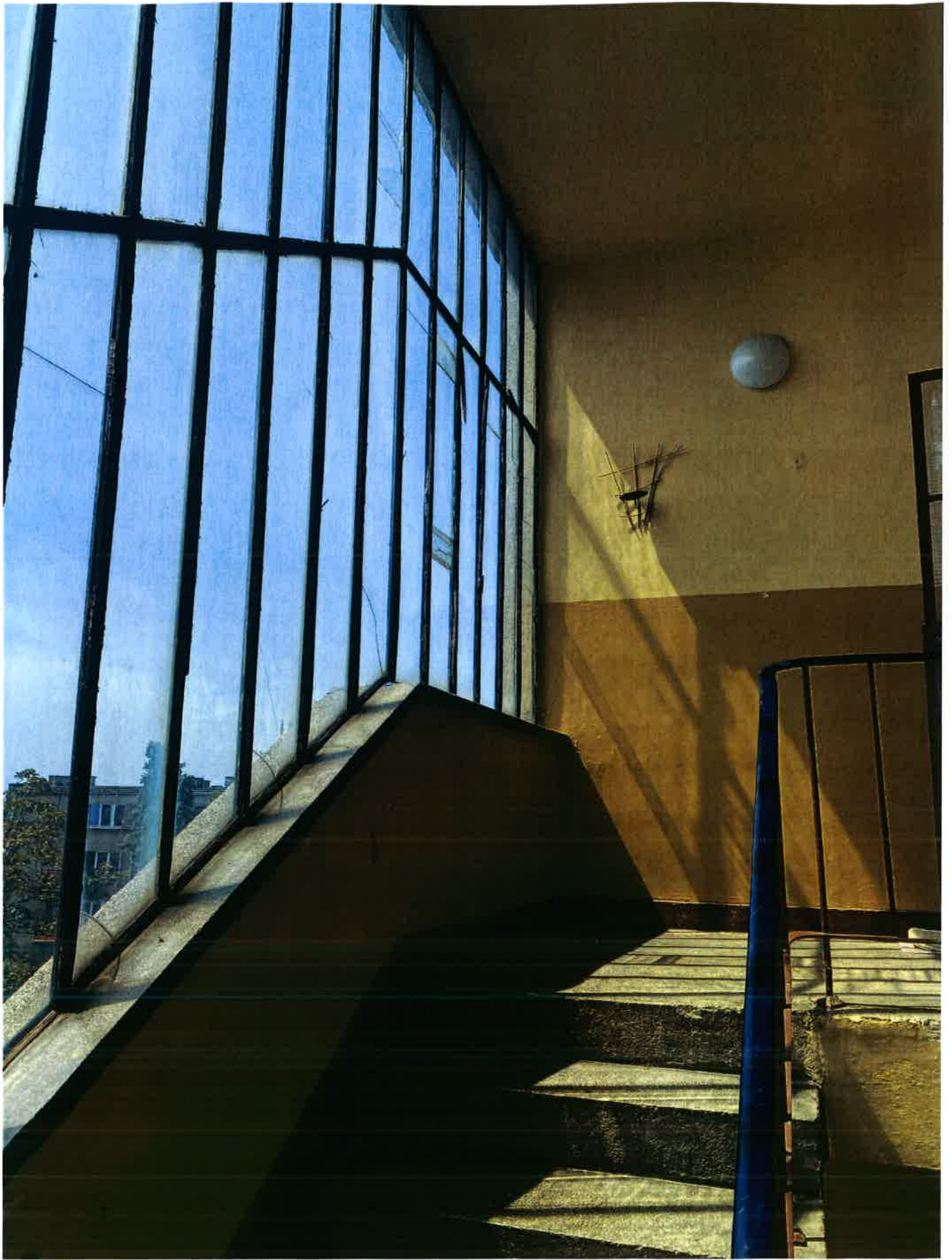
1. Inwestor jest obowiązany zawiadomić o zamierzonym terminie rozpoczęcia robót budowlanych właściwy organ nadzoru budowlanego oraz projektanta sprawującego nadzór nad zgodnością realizacji budowy z projektem, dołączając na piśmie:
 - 1) oświadczenie kierownika budowy (robót) stwierdzające sporządzenie planu bezpieczeństwa i ochrony zdrowia oraz przyjęcie obowiązku kierowania budową (robotami budowlanymi), a także zaświadczenie, o którym mowa w art. 12 ust. 7 ustawy z dnia 7 lipca 1994 r. - Prawo budowlane;
 - 2) w przypadku ustanowienia nadzoru inwestorskiego - oświadczenie inspektora nadzoru inwestorskiego stwierdzające przyjęcie obowiązku pełnienia nadzoru inwestorskiego nad danymi robotami budowlanymi, a także zaświadczenie, o którym mowa w art. 12 ust. 7 ustawy z dnia 7 lipca 1994 r. - Prawo budowlane;
 - 3) informację zawierającą dane zamieszczone w ogłoszeniu, o którym mowa w art. 42 ust. 2 pkt 2 ustawy z dnia 7 lipca 1994 r. - Prawo budowlane (zob. art. 41 ust. 4 ustawy z dnia 7 lipca 1994 r. - Prawo budowlane).
2. Do użytkowania obiektu budowlanego, na budowę, którego wymagane jest pozwolenie na budowę, można przystąpić po zawiadomieniu właściwego organu nadzoru budowlanego o zakończeniu budowy, jeżeli organ ten, w terminie 14 dni od dnia doręczenia zawiadomienia, nie zgłosi sprzeciwu w drodze decyzji (zob. art. 54 ustawy z dnia 7 lipca 1994 r. - Prawo budowlane). Przed przystąpieniem do użytkowania obiektu budowlanego inwestor jest obowiązany uzyskać decyzję o pozwoleniu na użytkowanie, jeżeli na budowę obiektu budowlanego jest wymagane pozwolenie na budowę i jest on zaliczony do kategorii: V, IX-XVI, XVII (z wyjątkiem warsztatów rzemieślniczych, stacji obsługi pojazdów, myjni samochodowych i garaży do pięciu stanowisk włącznie), XVIII (z wyjątkiem obiektów magazynowych: budynki składowe, chłodnie, hangary i wiaty, a także budynków kolejowych: nastawnie, podstacje trakcyjne, lokomotywnie, wagonownie, strażnice przejazdowe i myjnie taboru kolejowego), XX, XXII (z wyjątkiem placów składowych, postojowych i parkingów), XXIV (z wyjątkiem stawów rybnych), XXVII (z wyjątkiem jazów, wałów przeciwpowodziowych, opasek i ostróg brzegowych oraz rowów melioracyjnych), XXVIII-XXX (zob. art. 55 ust. 1 pkt 1 ustawy z dnia 7 lipca 1994 r. - Prawo budowlane).
3. Inwestor może przystąpić do użytkowania obiektu budowlanego przed wykonaniem wszystkich robót budowlanych pod warunkiem uzyskania decyzji o pozwoleniu na użytkowanie wydanej przez właściwy organ nadzoru budowlanego (zob. art. 55 ust. 1 pkt 3 ustawy z dnia 7 lipca 1994 r. - Prawo budowlane).
4. Inwestor zamiast dokonania zawiadomienia o zakończeniu budowy może wystąpić z wnioskiem o wydanie decyzji o pozwoleniu na użytkowanie (zob. art. 55 ust. 2 ustawy z dnia 7 lipca 1994 r. - Prawo budowlane).
5. Przed wydaniem decyzji w sprawie pozwolenia na użytkowanie obiektu budowlanego właściwy organ nadzoru budowlanego przeprowadzi obowiązkową kontrolę budowy zgodnie z art. 59a ustawy z dnia 7 lipca 1994 r. - Prawo budowlane. (zob. art. 59 ust. 1 ustawy z dnia 7 lipca 1994 r. - Prawo budowlane). Wniosek o udzielenie pozwolenia na użytkowanie stanowi wezwanie właściwego organu do przeprowadzenia obowiązkowej kontroli budowy (zob. art. 57 ust. 6 ustawy z dnia 7 lipca 1994 r. - Prawo budowlane).





2019





Zatog





Radom, Mazowieckie
Google Street View
lip 2021 Zobacz więcej dat

Data zdjęcia: lip 2021 © 2023 Google



Żwirki I Wigury 10

Wszystko

Street View i zdjęcia sferyczne

