

Radomska Spółdzielnia Mieszkaniowa im. J. Grzegorzewskiego
ul. St. Zbrowskiego 104
26 – 600 Radom

Telefon : /48/ 384-03-66 ; /48/384-03-98; fax : /48/ 384-03-71
Strona internetowa : www.rsm.radom.pl

WARUNKI NA WYKONANIE ZAMÓWIENIA pn.:

Wykonanie robót budowlanych polegających na wzmocnieniu konstrukcji ściany klatki schodowej oraz zamianie szklanej ścianki w ramach stalowych na okna z PC na budynku mieszkalnym wielorodzinnym V kondygnacyjnym przy ulicy Żwirki i Wigury 8 w Radomiu, będącym w zasobach Radomskiej Spółdzielni Mieszkaniowej w Radomiu.

Radom, wrzesień 2015rok

Radomska Spółdzielnia Mieszkaniowa
im. Józefa Grzegorzewskiego
26-600 Radom, ul. Zbrowskiego 104
NIP 796-003-59-52



WARUNKI NA WYKONANIE ZAMÓWIENIA pn.:

Wykonanie robót budowlanych polegających na wzmocnieniu konstrukcji ściany klatki schodowej oraz zamianie szklanej ścianki w ramach stalowych na okna z PC na budynku mieszkalnym wielorodzinnym V kondygnacyjnym przy ulicy Żwirki i Wigury 8 w Radomiu, będącym w zasobach Radomskiej Spółdzielni Mieszkaniowej w Radomiu.

I. Nazwa i adres Zamawiającego

Radomska Spółdzielnia Mieszkaniowa im. J. Grzegorzewskiego
Adres : ul. Zbrowskiego 104, 26 – 600 Radom
Telefon : /48/ 384-03-66 ; /48/384-03-98; fax : /48/ 384-03-71
Strona internetowa : www.rsm.radom.pl.

II. Tryb udzielenia wykonania zadań

Postępowanie o udzielenie wykonania zamówienia jest prowadzone w trybie przetargu nieograniczonego, zgodnie z obowiązującym w RSM „Regulaminem organizowania i przeprowadzania przetargów na wykonanie robót i usług w Radomskiej Spółdzielni Mieszkaniowej im. J. Grzegorzewskiego”.

III. Opis przedmiotów zamówienia

1. Przedmiotem zamówienia jest wykonanie robót budowlanych polegających na wzmocnieniu konstrukcji ściany klatki schodowej oraz zamianie szklanej ścianki w ramach stalowych na okna z PC na budynku mieszkalnym wielorodzinnym V kondygnacyjnym przy ulicy Żwirki i Wigury 8 w Radomiu, będącym w zasobach Radomskiej Spółdzielni Mieszkaniowej w Radomiu.
2. Spółdzielnia posiada Decyzję Nr 547/2015 Prezydenta Miasta Radomia zatwierdzającą projekt budowlany i udzielającą pozwolenia na wykonanie robót budowlanych polegających na wzmocnieniu konstrukcji ściany klatki schodowej oraz zamianie szklanej ścianki w ramach stalowych na okna z PC na budynku mieszkalnym wielorodzinnym V kondygnacyjnym przy ulicy Żwirki i Wigury 8 w Radomiu.
3. Szczegółowy opis przedmiotu zamówienia przedstawiony został w :
 - 1) przedmiarze robót - załącznik nr 7
 - 2) projekcie budowlano-wykonawczym – załącznik nr 8
 - 3) warunkach na wykonanie zamówienia

IV. Termin wykonania zadań

Ustala się następujące terminy wykonania zamówienia:

1. **Rozpoczęcie robót** – po podpisaniu umowy, nie później jednak niż w ciągu 5 dni licząc od daty podpisania umowy.
2. **Zakończenie robót w terminie** : do 15.12.2015r.

V. Warunki udziału w postępowaniu, opis sposobu dokonywania oceny spełnienia tych warunków oraz dokumenty potwierdzające spełnienie warunków udziału w postępowaniu.

A. Wykonawcy ubiegający się o niniejsze zadania muszą złożyć następujące dokumenty:

1. Aktualny odpis z właściwego rejestru albo aktualne zaświadczenie o wpisie do ewidencji działalności gospodarczej, jeżeli odrębne przepisy wymagają wpisu do rejestru lub zgłoszenia do ewidencji działalności gospodarczej, wystawione nie wcześniej niż 6 miesięcy przed upływem terminu składania ofert.
2. Aktualne zaświadczenie właściwego Naczelnika Urzędu Skarbowego potwierdzające, że Wykonawca nie zalega z opłacaniem podatków lub zaświadczenie, że uzyskał przewidziane prawem zwolnienie, odroczenie lub rozłożenie na raty zaległych płatności lub wstrzymanie w całości wykonania decyzji właściwego organu podatkowego wystawione nie wcześniej niż 3 miesiące przed upływem terminu składania ofert.
3. Aktualne zaświadczenie właściwego oddziału Zakładu Ubezpieczeń Społecznych potwierdzające, że Wykonawca nie zalega z opłacaniem składek na ubezpieczenia zdrowotne i społeczne lub potwierdzenie, że uzyskał przewidziane prawem zwolnienie, odroczenie lub rozłożenie na raty zaległych płatności lub wstrzymanie w całości wykonania decyzji właściwego organu wystawione nie wcześniej niż 3 miesiące przed upływem terminu składania ofert.
4. Dowód wniesienia wadium pod rygorem nie dopuszczenia do przetargu.
5. Ubezpieczenie od odpowiedzialności cywilnej w zakresie prowadzonej działalności związanej z przedmiotem zamówienia w wysokości co najmniej 100.000zł. tj. opłaconą ważną polisę ubezpieczeniową od odpowiedzialności cywilnej.
6. Wypełnione załączniki nr 1,2,3,4,5,6 do niniejszych warunków.
7. Kosztorys ofertowy.
8. Stosowne pełnomocnictwa i inne wymagane dokumenty.

B. Zamawiający wymaga, aby Wykonawcy spełnili warunki dotyczące:

1. Posiadania wiedzy i doświadczenia.

Wykonawca w celu potwierdzenia, że spełnia warunek dotyczący posiadania wiedzy i doświadczenia, zobowiązany jest wykazać i udokumentować wykonanie w okresie ostatnich 5 lat przed upływem terminu składania ofert, co najmniej trzech robót budowlanych o zakresie i charakterze porównywalnym z niniejszym zamówieniem i wartości minimum 100.000zł. netto oraz udokumentowanie, że roboty te zostały wykonane zgodnie z zasadami sztuki budowlanej, z należytą starannością i prawidłowo ukończone. W celu potwierdzenia spełnienia niniejszego warunku Wykonawca zobowiązany jest przedłożyć wykaz wykonanych robót budowlanych sporządzony według wzoru stanowiącego załącznik nr 4 do niniejszych warunków oraz dokumenty potwierdzające, że roboty te zostały wykonane zgodnie z zasadami sztuki budowlanej, z należytą starannością i prawidłowo ukończone, załączając odpowiednie referencje.
2. Dysponowania odpowiednim potencjałem technicznym oraz osobami zdolnymi do wykonania zamówienia

Wykonawca w celu potwierdzenia, że spełnia warunek dotyczący dysponowania odpowiednim potencjałem technicznym oraz osobami zdolnymi do wykonania zamówienia, zobowiązany jest wykazać, że do realizacji zamówienia będzie dysponował następującymi osobami wraz z informacjami na temat ich kwalifikacji zawodowych, wykształcenia i doświadczenia, niezbędnych do wykonania zamówienia, a także zakresu wykonywanych przez nich czynności. W celu potwierdzenia spełnienia niniejszego warunku Wykonawca zobowiązany jest wykazać, iż dysponuje osobą posiadającą wymagane uprawnienia do pełnienia funkcji kierownika robót o specjalności konstrukcyjno-budowlanej, załączając do oferty kserokopie wymaganych

uprawnień wraz z aktualnym zaświadczeniem o przynależności do właściwej izby samorządu zawodowego – załącznik nr 5 do niniejszych warunków zamówienia.

3. Sytuacji ekonomicznej i finansowej.

Wykonawca w celu potwierdzenia, że znajduje się w sytuacji ekonomicznej i finansowej gwarantującej wykonanie niniejszego zamówienia, zobowiązany jest wykazać, że spełnia następujące warunki:

Wykonawca musi posiadać ubezpieczenie od odpowiedzialności cywilnej w zakresie prowadzonej działalności związanej z przedmiotem zamówienia w wysokości co najmniej 100.000 zł. W tym celu Wykonawca zobowiązany jest przedłożyć opłaconą ważną polisę ubezpieczeniową od odpowiedzialności cywilnej, a w przypadku jej braku inny dokument potwierdzający spełnienie niniejszego warunku.

C. Z ubiegania się o udzielenie zamówienia wyklucza się:

- 1) wykonawców, którzy w ciągu ostatnich 3 lat przed wszczęciem postępowania nie wykonali zamówienia lub wykonali je z nienależytą starannością,
- 2) wykonawców, w odniesieniu do których wszczęto postępowanie upadłościowe lub których upadłość ogłoszono,
- 3) wykonawców którzy zalegają z uiszczaniem podatków, opłat, składek na ubezpieczenia społeczne lub zdrowotne, z wyjątkiem przypadków, kiedy uzyskali oni przewidzianą prawem zgodę na zwolnienie, odroczenie, rozłożenie na raty zaległych płatności lub wstrzymanie w całości wykonania decyzji organu podatkowego,
- 4) wykonawców – osoby fizyczne, które prawomocnie skazano za przestępstwo popełnione w związku z postępowaniem o udzielenie zamówienia, przestępstwo przekupstwa albo inne przestępstwo popełnione w celu osiągnięcia korzyści majątkowych,
- 5) osoby prawne, których urzędujących członków władz prawomocnie skazano za przestępstwo popełnione w związku z postępowaniem o udzielenie zamówienia, przestępstwo przekupstwa albo inne przestępstwo popełnione w celu osiągnięcia korzyści majątkowych,
- 6) przedsiębiorców, na których w ciągu ostatnich trzech lat została nałożona kara pieniężna, o której mowa w przepisach o zwalczaniu nieuczciwej konkurencji, za czyn nieuczciwej konkurencji polegający na przekupstwie osoby pełniącej funkcję publiczną,
- 7) uczestników postępowania, którzy nie spełniają warunków, nie złożyli oświadczenia, o którym mowa w załączniku nr 2 niniejszych warunków,
- 8) Wykonawców, którzy nie złożyli wymaganych oświadczeń, nie spełnili wymagań określonych w warunkach zamówienia, w szczególności nie wnieśli wadium.
- 9) Oferta Wykonawcy, który został wykluczony z postępowania, nie jest rozpatrywana.
- 10) O wykluczeniu z postępowania przetargowego zamawiający zawiadamia wykluczonego wykonawcę podając uzasadnienie.
- 11) Z tytułu odrzucenia ofert, oferentom nie przysługuje żadne roszczenie przeciwko Zamawiającemu.

D. Ocena spełnienia przedstawionych powyżej warunków zostanie dokonana na podstawie przedłożonych oświadczeń i dokumentów, o których mowa w pkt V niniejszych warunków wg zasady: „spełnia-nie spełnia”.

VI. Wadium

1. Wysokość wadium

Każdy Wykonawca zobowiązany jest zabezpieczyć swą ofertę wniesieniem wadium w wysokości **3.500zł.(słownie: trzy tysiące pięćset złotych)** pod rygorem niedopuszczenia do przetargu.

2. **Forma wadium**

Wadium może być wnoszone w pieniądzu albo w gwarancjach bankowych lub ubezpieczeniowych.

3. **Miejsce i sposób wniesienia wadium**

Wadium wnoszone w pieniądzu należy wpłacić przelewem na następujący rachunek Zamawiającego: 41913200010002610420000020. Do oferty należy dołączyć dowód wniesienia wadium.

4. **Termin wniesienia wadium**

Wadium należy wnieść przed upływem terminu składania ofert, przy czym **Zamawiający będzie uważał wniesienie za skuteczne tylko wówczas, jeżeli przez terminem składania ofert znajdzie się na wskazanym koncie.**

5. **Zwrot i utrata wadium**

- a) Zamawiający jest obowiązany niezwłocznie zwrócić wadium jeżeli :
- 1) upłynął termin związania ofertą,
 - 2) zawarto umowę i wniesiono zabezpieczenia należytego wykonania umowy,
 - 3) zamawiający unieważnił postępowanie,
- b) Wykonawca, którego oferta została wybrana, traci wadium na rzecz zamawiającego, w przypadku gdy:
- 1) odmówił podpisania umowy na warunkach określonych w ofercie,
 - 2) zawarcie umowy stało się niemożliwe z przyczyn leżących po stronie wykonawcy.
- c) wadium oferenta, którego oferta została wybrana do realizacji danego zamówienia zostanie zaliczone na poczet wniesienia zabezpieczenia należytego wykonania umowy.

6. Oferenci powinni załączyć w ofercie numer konta bankowego, na które ma nastąpić zwrot wadium.

VII. Wymagania dotyczące zabezpieczenia należytego wykonania umowy

1. **Informacje ogólne.**

Zabezpieczenie służy pokryciu roszczeń z tytułu niewykonania lub nienależytego wykonania umowy.

2. **Wysokość zabezpieczenia należytego wykonania umowy.**

Zamawiający ustala zabezpieczenie należytego wykonania umowy zawartej w wyniku postępowania o udzielenie zamówienia w wysokości 10% ceny ofertowej brutto.

3. **Forma zabezpieczenia należytego wykonania umowy.**

1) Zabezpieczenia należytego wykonania umowy może być wniesione według wyboru Wykonawcy w jednej z następującej formy:

- a) pieniądzu
- b) gwarancjach bankowych lub ubezpieczeniowych

Różnicę pomiędzy wniesionym wadium a ustaloną przez Zamawiającego wartością zabezpieczenia, Wykonawca wpłaci przelewem na następujący rachunek bankowy Zamawiającego: 41913200010002610420000020 lub złoży na tą kwotę gwarancję bankową lub ubezpieczeniową.

2) Jeżeli zabezpieczenie wniesiono w pieniądzu, Zamawiający przechowuje je na oprocentowanym rachunku bankowym. Zamawiający zwraca zabezpieczenie wniesione w pieniądzu z odsetkami, pomniejszonymi o koszt prowadzenia tego rachunku oraz prowizji bankowej za przelew pieniędzy na rachunek bankowy Wykonawcy, w sytuacji gdy powstał obowiązek zwrotu zabezpieczenia przewidziany w warunkach.

- 3) Zabezpieczenie należytego wykonania umowy, wnosi wybrany Wykonawca robót, przed podpisaniem umowy.
4. **Zwrot zabezpieczenia należytego wykonania umowy.**
- a) Zamawiający zwraca 20% zabezpieczenia w terminie 30 dni od dnia zakończenia realizacji przedmiotu umowy i uznania przez Zamawiającego za należyte wykonane.
 - b) Zamawiający pozostawi na zabezpieczenie roszczeń z tytułu gwarancji i rękojmi za wykonane roboty 80% kwoty zabezpieczenia należytego wykonania umowy.
 - c) Kwota o której mowa w pkt b) zostanie zwrócona przez Zamawiającego po upływie gwarancji i rękojmi za wady.

VIII. Waluta, w jakiej będą prowadzone rozliczenia związane z realizacją niniejszych zadań.

Wszelkie rozliczenia związane z realizacją zadania, którego dotyczą niniejsze warunki dokonywane będą w PLN.

IX. Opis sposobu przygotowania oferty

1. Wymagania podstawowe i forma oferty.

- 1) Oferta musi bezwzględnie zawierać :
 - a) prawidłowo wypełniony Formularz Ofertowy, według wzoru stanowiącego załącznik nr 1 do niniejszych warunków wraz z wymaganymi załącznikami.
 - b) Kosztorys ofertowy.
- 2) Ofertę należy przygotować ściśle według wymagań określonych w niniejszych warunkach.
- 3) Każdy oferent może złożyć tylko jedną ofertę dla danego zamówienia.
- 4) Nie dopuszcza się składanie ofert częściowych.
- 5) Oferta musi być sporządzona w języku polskim pod rygorem nieważności w formie pisemnej.
- 6) Oferta musi być podpisana przez osobę (osoby) uprawnione do składania woli w imieniu Wykonawcy. Uprawnienie osoby(osób) podpisujących ofertę do jej podpisania musi bezpośrednio wynikać z dokumentów dołączonych do oferty.
- 7) Wraz z ofertą należy złożyć :
 - a) stosowne Pełnomocnictwo/Pełnomocnictwa – w przypadku, gdy oferta i/lub inne dokumenty podpisane są przez Pełnomocnika/ Pełnomocników Wykonawcy,
 - b) pozostałe dokumenty wymienione w pkt V niniejszych warunków
- 8) Pełnomocnictwa składane przez Wykonawcę wraz z ofertą muszą być przedstawione w formie oryginałów lub poświadczonych za zgodność z oryginałem przez Wykonawcę kopii.
- 9) Wykonawca ponosi wszelkie koszty związane z przygotowaniem i złożeniem oferty.
- 10) Całość oferty powinna być złożona w formie uniemożliwiającej jej przypadkowe zdekompletowanie – arkusze (kartki) oferty muszą być zszyte, bindowane lub trwale połączone w jedną całość inną techniką.
- 11) Dokumenty wchodzące w skład oferty mogą być przedstawione w formie oryginałów lub poświadczonych przez Wykonawcę za zgodność z oryginałem kopii.
- 12) Zamawiający może żądać przedstawienia oryginału lub notarialnie poświadczonej kopii dokumentu wtedy, gdy złożona kopia dokumentu jest nieczytelna lub budzi wątpliwości co do jej prawdziwości.
- 13) **Zamawiający nie dopuszcza złożenia oferty w postaci elektronicznej.**

2. Zawartość oferty

- 1) Kompletna oferta winna zawierać :
 - a) Formularz ofertowy – zał. nr 1 do niniejszych warunków
 - b) Kosztorys ofertowy.
 - c) Oświadczenie wykonawców – zał. nr 2,3, do niniejszych warunków
 - d) Wykaz wykonywanych robót – zał. nr 4 do niniejszych warunków
 - e) Wykaz osób, które będą wykonywać niniejsze zadanie – zał. nr 5
 - f) Zaakceptowany przedstawiony w warunkach projekt umowy, zał. nr 6 .
 - g) Dowód wniesienia wadium.
 - h) Stosowne pełnomocnictwa
 - i) Pozostałe dokumenty wymienione w pk V niniejszych warunków.

X. Wyjaśnienia i zmiany w treści warunków zamówienia.

1. Wykonawca może zwrócić się do Zamawiającego o wyjaśnienie treści warunków. Zamawiający jest obowiązany udzielić wyjaśnień niezwłocznie, jednak nie później niż na 6 dni przed upływem składania ofert.
2. Zamawiający jednocześnie przekaże treść zapytań wraz z wyjaśnieniami wszystkim Wykonawcom, którym doręczono warunki i zamieści je na stronie internetowej : www.rsm.radom.pl Zamawiającego. Udzielając wyjaśnień Zamawiający nie ujawnia źródła zapytania.
3. W uzasadnionych przypadkach Zamawiający może, przed upływem terminu składania ofert, zmienić treść niniejszych warunków. Dokonaną w ten sposób zmianę Zamawiający przekaże niezwłocznie wszystkim wykonawcom, którym Zamawiający przekazał niniejsze warunki oraz zamieści na stronie internetowej Zamawiającego.
4. Zamawiający przedłuży termin składania ofert z uwzględnieniem czasu niezbędnego do wprowadzenia w ofertach zmian wynikających ze zmiany treści niniejszych warunków. O przedłużeniu terminu składania ofert Zamawiający niezwłocznie zawiadomi wszystkich Wykonawców, którym przekazał niniejsze warunki. Informacja ta zostanie także zamieszczona na stronie internetowej Zamawiającego.

XI. Osoby uprawnione do porozumiewania się z Wykonawcami

Osobami upoważnionymi przez Zamawiającego do kontaktowania się z Wykonawcami są pracownicy Działu technicznego RSM, Tel.48-384-03-66, 71 w.38 fax.48 384-03-71.

XII. Miejsce, termin i sposób złożenia oferty

- 1) Ofertę należy złożyć w siedzibie Zamawiającego: Radomska Spółdzielnia Mieszkaniowa ul. Zbrowskiego 104, 26-600 Radom, w sekretariacie, w nieprzekraczalnym terminie **do dnia 14.10.2015r. do godz.10.00.**
- 2) Ofertę należy złożyć w jednej nieprzezroczystej, zabezpieczonej przed otwarciem kopercie (paczce). Kopertę (paczkę) należy opisać następująco: Radomska Spółdzielnia Mieszkaniowa im. J. Grzeczmarowskiego ul. Zbrowskiego 104, 26-600 Radom. Oferta w postępowaniu na wykonanie: podać nazwę zamówienia. Nie otwierać przed dniem:**14.10.2015r.godz.10.15.** Zaleca się by na kopercie umieścić nazwę i adres Wykonawcy.
- 3) Za termin złożenia oferty uważa się termin jej dotarcia do Zamawiającego.
- 4) Wszelkie oferty złożone po terminie składania ofert zostaną zwrócone Wykonawcy bez otwierania.

XIII. Wycofanie złożonej oferty

1. Wykonawca może wycofać złożoną przez siebie ofertę. Wycofanie złożonej oferty jest skuteczne wówczas, gdy zostało dokonane przed upływem terminu składania ofert.
2. Wycofanie złożonej oferty następuje poprzez złożenie pisemnego powiadomienia podpisanego przez umocowanego na piśmie przedstawiciela Wykonawcy. Wycofanie należy złożyć w miejscu i według zasad obowiązujących przy składaniu ofert. Odpowiednio opisaną kopertę zawierającą powiadomienie należy dodatkowo opatrzyć dopiskiem "WYCOFANIE". W celu potwierdzenia uprawnienia osób do złożenia oświadczenia o wycofaniu oferty, do oświadczenia należy załączyć odpowiednie dokumenty (np. aktualny KRS, zaświadczenie o wpisie do ewidencji działalności gospodarczej i jeśli to konieczne pełnomocnictwo).

XIV. Miejsce i termin otwarcia ofert

1. Otwarcie ofert nastąpi w siedzibie Zamawiającego: Radomska Spółdzielnia Mieszkaniowa ul.Zbrowskiego 104, 26-600 Radom **w dniu 14.10.2015r. godz.10.15.**
2. Postępowanie toczyć się będzie z podziałem na część jawną i niejawną.
3. Zamawiający otworzy koperty z ofertami i ogłosi nazwę (firmę) i adres (siedzibę)Wykonawcy, którego oferta jest otwierana, a także informacje dotyczącą ceny oferty, gwarancji – zawartych w ofercie.
4. Zamawiający może zarządzić przeprowadzenie II etapu przetargu nieograniczonego dwustopniowego.

XV. Termin związania z ofertą.

Wykonawca pozostaje związany ofertą przez 30 dni. Termin związania z ofertą zaczyna bieg wraz z upływem terminu składania ofert.

XVI. Opis sposobu obliczenia ceny.

1. Cenę ofertową za wykonanie przedmiotu zamówienia, należy przedstawić w Formularzu ofertowym stanowiącym zał.nr 1 do niniejszych warunków.
2. Cenę oferty należy podać w formie ryczałtu w oparciu o złożony kosztorys ofertowy.
3. Do wartości netto Wykonawca doliczy podatek VAT w obowiązującej wysokości i w ten sposób wyliczy kwotę brutto.
4. Cena ofertowa określona w ofercie stanowić będzie wartość ryczałtową nie podlegającą żadnym zmianom.
5. Wymagane jest bezwzględnie załączenie do oferty kosztorysu ofertowego.
6. Każdy wykonawca może złożyć tylko jedną ofertę.
7. Oferta ma być sporządzona w języku polskim, czytelnie i pod rygorem nieważności w formie pisemnej na formularzu zał. nr 1 do niniejszych warunków.
8. Oferent ponosi wszystkie koszty związane z przygotowaniem i złożeniem oferty.
9. Cena oferty musi zawierać wszelkie koszty niezbędne do zrealizowania zamówienia wynikające wprost z przedmiaru robót jak i z projektu budowlano-wykonawczego jak również w nich nie ujęte ale bez których nie można wykonać zamówienia.
10. Wymagane jest od oferentów bardzo szczegółowe sprawdzenie w terenie warunków wykonania zamówienia
11. Podstawę do sporządzenia kosztorysu ofertowego stanowią:
 - Przedmiar robót : Przedmiar robót dla Wykonawcy jest tylko materiałem pomocniczym w celu sporządzenia kosztorysu ofertowego i wyceny oferty,

nie może stanowić jedynej podstawy do wyceny wartości ryczałtowej robót.

- Projekt budowlano-wykonawczy
- Dokonana wizja lokalna obiektu,
- Warunki na wykonanie zamówienia.

12. Zamawiający nie dopuszcza złożenia oferty w postaci elektronicznej.

XVII. Wybór oferty i zawiadomienie o wyniku postępowania.

1. Zamawiający udzieli wykonanie zamówienia, Wykonawcy, którego oferta zostanie uznana za najkorzystniejszą.
2. O wyborze oferenta zainteresowani zostaną powiadomieni pisemnie po zakończeniu postępowania przetargowego.

XVIII. Informacje ogólne dotyczące kwestii formalnych umowy w sprawie niniejszego zamówienia.

1. Z oferentem, który złożył najkorzystniejszą ofertę, zostanie podpisana umowa, której wzór stanowi załącznik nr 6 do niniejszych warunków.
2. Wykonawcy odrębnym pismem zostanie wskazane miejsce i termin podpisania umowy.

XIX. Sposób porozumiewania się z oferentami

1. W niniejszym postępowaniu o udzielenie zamówienia oświadczenia, wnioski, zawiadomienia oraz informacje Zamawiający i Oferent przekazują pisemnie lub faksem 48-384-03-71 lub na stronie internetowej : www.rsm.radom.pl
2. Jeżeli Zamawiający lub Oferent przekazują wnioski, zawiadomienia oraz informację faksem, każda ze stron na żądanie drugiej niezwłocznie potwierdza fakt ich otrzymania.

XX. Unieważnienie postępowania

Radomska Spółdzielnia Mieszkaniowa w Radomiu zastrzega sobie prawo unieważnienia przetargu, bez podania przyczyn i bez ponoszenia jakichkolwiek skutków prawnych i finansowych.

XXI. Wykaz załączników do niniejszych warunków

1. Załącznik nr 1- Formularz oferty
2. Załącznik nr 2, 3- Oświadczenie wykonawcy
3. Załącznik nr 4- Wykaz zrealizowanych robót
4. Załącznik nr 5- Wykaz osób, które będą wykonywać niniejsze zamówienie.
5. Załącznik nr 6 Projekt umowy.
6. Przedmiar robót załącznik nr 7.
7. Projekt budowlano-wykonawczy – załącznik nr 8

ZATWIERDZAM :

Wiceprezes Zarządu
d/s

mgr inż. Hubert Kaczmarski

Radomska Spółdzielnia Mieszkaniowa
im. Józefa Giżeczmarowskiego
26-600 Radom, ul. Zbrowskiego 104
NIP 796-003-29-02



.....

.....

.....
(nazwa i siedziba oferenta, telefon)

**Radomska Spółdzielnia Mieszkaniowa
im. J. Grzeczmarowskiego w Radomiu
ul. Zbrowskiego 104
26-600 Radom**

FORMULARZ OFERTOWY

Wykonanie robót budowlanych polegających na wzmocnieniu konstrukcji ściany klatki schodowej oraz zamianie szklanej ścianki w ramach stalowych na okna z PC na budynku mieszkalnym wielorodzinnym V kondygnacyjnym przy ulicy Żwirki i Wigury 8 w Radomiu, będącym w zasobach Radomskiej Spółdzielni Mieszkaniowej w Radomiu.

1. Stosownie do postępowania w sprawie udzielenia zamówienia ogłoszenia o przetargu nieograniczonym z dnia oferuję(my) jego realizację za następującą ryczałtową cenę :
Cena ofertowa ryczałtowa za wykonania zamówienia wynosi:zł.netto bez podatku VAT(słowniezłoty).
Należny podatek VAT w wysokości.....% ,wynosi.....zł. (słownie zł.....),
Cena brutto wraz z należnym podatkiem VAT wynosi :.....zł.brutto.
(słownie:.....zł.brutto).
Kwota powyższa jest ostateczna i nie podlega zmianie.
2. Informujemy, że firma nasza jest /nie jest/ płatnikiem podatku VAT.
3. Oświadczamy, że związujemy się ofertą zgodnie z warunkami zamówienia na okres 30 dni.
4. Roboty stanowiące przedmiot zamówienia wykonamy w terminie do dnia.....
5. Oświadczamy, że zapoznaliśmy się z:
Warunkami wykonania zamówienia
Szczegółowym zakresem robót
Projektem umowy
6. Oświadczamy, że dokonaliśmy wizji lokalnej obiektu w zakresie zgodności robót objętych postępowaniem przetargowym.
7. Na wykonane opracowanie udzielamy gwarancji na okres od daty odbioru końcowego robót.
8. Zobowiązujemy się do zawarcia umowy zgodnie z warunkami i wynikiem przetargu w miejscu i terminie podanym przez Zamawiającego.
9. Oświadczamy, że przyjmujemy warunki przetargu bez zastrzeżeń.
10. Przedmiot zamówienia zamierzamy wykonać własnymi siłami.
11. Prosimy o zwrot o zwrot pieniędzy wniesionych tytułem wadium na konto
.....

12. Załączniki

- a.
- b.
- c.
- d.
- e.
- f.
- g.
- h.

.....
(data)

.....
.....(podpis upoważnionych
przedstawicieli)

–Wzór oświadczenia Wykonawcy

ZAMAWIAJĄCY:

**Radomska Spółdzielnia Mieszkaniowa im. Józefa Grzeźcznarowskiego,
ul. Zbrowskiego 104, 26-600 Radom**

WYKONAWCA:

.....
.....

Przystępując do postępowania w sprawie udzielenia zamówienia na :

Wykonanie robót budowlanych polegających na wzmocnieniu konstrukcji ściany klatki schodowej oraz zamianie szklanej ścianki w ramach stalowych na okna z PC na budynku mieszkalnym wielorodzinnym V kondygnacyjnym przy ulicy Żwirki i Wigury 8 w Radomiu, będącym w zasobach Radomskiej Spółdzielni Mieszkaniowej w Radomiu.

OŚWIADCZAM, ŻE:

1. Jestem (jesteśmy) uprawniony(i) do występowania w obrocie prawnym, zgodnie z wymaganiami ustawowymi,
2. Posiadam (posiadamy) niezbędne uprawnienia do wykonywania określonej działalności, określonych prac lub czynności, jeżeli przepisy prawa nakładają obowiązek ich posiadania.
3. Dysponuję (dysponujemy) niezbędną wiedzą i doświadczeniem, a także potencjałem ekonomicznym i technicznym oraz pracownikami zdolnymi do wykonania danego zamówienia.
4. Znajduję się (znajdujemy się) w sytuacji finansowej i ekonomicznej zapewniającej wykonanie zamówienia.

....., dnia

.....
podpis osoby uprawnionej do składania oświadczeń
woli w imieniu Wykonawcy

Radomska Spółdzielnia Mieszkaniowa
im. Józefa Grzeźcznarowskiego
26-600 Radom, ul. Zbrowskiego 104
NIP 793 003 69-62

Wzór oświadczenie Wykonawcy o niekaralności

Nazwa Wykonawcy:

.....
.....

Siedziba.....

.....
NIP

.....
.....

Przystępując do postępowania w sprawie udzielenia zamówienia na :

Wykonanie robót budowlanych polegających na wzmocnieniu konstrukcji ściany klatki schodowej oraz zamianie szklanej ścianki w ramach stalowych na okna z PC na budynku mieszkalnym wielorodzinnym V kondygnacyjnym przy ulicy Żwirki i Wigury 8 w Radomiu, będącym w zasobach Radomskiej Spółdzielni Mieszkaniowej w Radomiu.

Działając w imieniu

.....
.....

zwanego dalej Wykonawcą i będąc należycie upoważnionym do jego reprezentowania :

1. **Oświadczam**, że Wykonawca – osoba fizyczna, w przypadku osoby fizycznej prowadzącej działalność gospodarczą, urzędujący członkowie organu zarządzającego w przypadku osoby prawnej, komplementariusze w przypadku spółek komandytowych i komandytowo-akcyjnych, partnerzy lub członkowie zarządu w przypadku spółek partnerskich, wspólnicy w przypadku spółki jawnej - nie został prawomocnie skazany za przestępstwo popełnione w związku z postępowaniem o udzielenie zamówienia, przestępstwo przekupstwa, albo inne przestępstwo popełnione w celu osiągnięcia korzyści majątkowych oraz w ciągu ostatnich trzech lat nie została nałożona kara pieniężna, o której mowa w przepisach o zwalczaniu nieuczciwej konkurencji, za czyn nieuczciwej konkurencji polegający na przekupstwie osoby pełniące funkcje publiczną, nie zostało wszczęte postępowanie upadłościowe lub ogłoszona upadłość.

.....
(miejsce i data złożenia oświadczenia)

.....
(pieczęć i podpisy upoważnionych przedstawicieli Wykonawcy)



Wzór wykazu wykonywanych robót budowlanych

ZAMAWIAJĄCY:

Radomska Spółdzielnia Mieszkaniowa im. Józefa Grzegorzewskiego
ul. Zbrowskiego 104, 26-600 Radom

WYKONAWCA:

.....
.....

Przystępując do postępowania w sprawie udzielenia zamówienia na:

Wykonanie robót budowlanych polegających na wzmocnieniu konstrukcji ściany klatki schodowej oraz zamianie szklanej ścianki w ramach stalowych na okna z PC na budynku mieszkalnym wielorodzinnym V kondygnacyjnym przy ulicy Żwirki i Wigury 8 w Radomiu, będącym w zasobach Radomskiej Spółdzielni Mieszkaniowej w Radomiu.

Oświadczam(my), że

wykonywałem (liśmy) następujące roboty budowlane o zakresie i charakterze porównywalnym z niniejszym zamówieniem oraz że roboty te wykonane zostały z zasadami sztuki budowlanej, z należytą starannością i prawidłowo ukończone, na co załączam stosowne referencje

L.p.	Nazwa i przedmiot robót budowlanych	Wartość netto roboty budowlanej	Data wykonywanej roboty budowlanej w okresie ostatnich 5 lat przed upływem terminu składania ofert,		Odbiorca (nazwa, adres, nr telefonu do kontaktu)
			Początek (data)	Zakończenie (data)	
1.					
2.					
3.					

.....dnia.....

.....
(podpis osoby uprawnionej do składania oświadczeń woli w imieniu Wykonawcy)

Radomska Spółdzielnia Mieszkaniowa
im. Józefa Grzegorzewskiego
26-600 Radom, ul. Zbrowskiego 104
NIP 796-013 89-52

– wzór wykazu osób które będą wykonywać niniejsze zamówienie

ZAMAWIAJĄCY:

Radomska Spółdzielnia Mieszkaniowa im. Józefa Grzeczmarowskiego
ul. Zbrowskiego 104, 26-600 Radom

WYKONAWCA:

.....
.....

Przystępując do postępowania w sprawie udzielenia zamówienia na :
**Wykonanie robót budowlanych polegających na wzmocnieniu konstrukcji ściany klatki
schodowej oraz zamianie szklanej ścianki w ramach stalowych na okna z PC na
budynku mieszkalnym wielorodzinnym V kondygnacyjnym przy ulicy Żwirki i Wigury 8
w Radomiu, będącym w zasobach Radomskiej Spółdzielni Mieszkaniowej w Radomiu.**

Oświadczam(y), że
Zamówienie niniejsze wykonywać będą następujące osoby:

L,P.	Imię i nazwisko	Zakres wykonywanych czynności	Kwalifikacje zawodowe	Doświadczenie zawodowe
1.				

.....dnia.....

.....
(podpis osoby uprawnionej do składania oświadczeń
woli w imieniu Wykonawcy)

UMOWA - wzór

Zawarta w dniu pomiędzy :

Radomską Spółdzielnią Mieszkaniową im. J. Grzeczmarowskiego z siedzibą : 26 – 600 Radom

ul. Zbrowskiego 104, zwaną dalej „Zamawiającym”,
reprezentowaną przez :

1. Prezes Zarządu -
2. Wiceprezes Zarządu -

a

.....
zwanym dalej „Wykonawcą”
reprezentowanym przez :

.....
w rezultacie dokonania przez Zamawiającego wyboru oferty Wykonawcy w przetargu nieograniczonym z dniazostała zawarta umowa o treści następującej :

§ 1.

Zamawiający zleca, a **Wykonawca** przyjmuje do wykonania zamówienie pod nazwą:

Wykonanie robót budowlanych polegających na wzmocnieniu konstrukcji ściany klatki schodowej oraz zamianie szklanej ścianki w ramach stalowych na okna z PC na budynku mieszkalnym wielorodzinnym V kondygnacyjnym przy ulicy Żwirki i Wigury 8 w Radomiu, będącym w zasobach Radomskiej Spółdzielni Mieszkaniowej w Radomiu. zgodnie ze złożoną ofertą zarejestrowaną pod nr dniakosztorysem ofertowym, opracowanym projektem budowlano-wykonawczym będącym załącznikiem do Decyzji Nr 547/2015 Prezydenta Miasta Radomia, na warunkach określonych warunkach zamówienia oraz w ofercie Wykonawcy.

§ 2.

1. Termin rozpoczęcia realizacji przedmiotu Umowy strony ustalają na dzień protokolarnego przekazania placu budowy. Przekazanie placu budowy nastąpi w terminie obustronnie uzgodnionym nie później jednak niż w ciągu 5 dni licząc od daty podpisania Umowy.
2. Termin zakończenia realizacji przedmiotu Umowy ustala się na dzień 15.12.2015r. z możliwością jego przesunięcia w przypadku wystąpienia warunków atmosferycznych uniemożliwiających realizację robót.

§ 3.

Ustala się wynagrodzenie ryczałtowe za wykonanie robót budowlanych polegających na wzmocnieniu konstrukcji ściany klatki schodowej oraz zamianie szklanej ścianki w ramach stalowych na okna z PC na budynku mieszkalnym wielorodzinnym V kondygnacyjnym przy ulicy Żwirki i Wigury 8 w Radomiu na kwotę:zł. netto (.....złotych netto) plus podatek VAT –%. **Kwota brutto:.....zł.(słownie: złotych brutto.)** zgodnie ze złożoną ofertą zarejestrowaną pod nr dnia

.....kosztorysem ofertowym, opracowanym projektem budowlano-wykonawczym, na warunkach określonych warunkach zamówienia oraz w ofercie Wykonawcy. Kwota powyższa jest ostateczna i nie podlega zmianie.

§ 4.

1. Strony postanawiają, że rozliczenie przedmiotu umowy może odbywać się fakturami częściowymi, za wykonane i odebrane elementy robót do kwoty nie przekraczającej 60% wartości umowy netto.
2. Wykonawca zobowiązuje się do wystawiania faktur w terminie do 21 dni licząc od daty potwierdzenia odbioru tych robót.
3. Zamawiający zobowiązuje się do zapłaty faktur częściowych w terminie do 30 dni licząc od daty złożenia faktury w siedzibie Zamawiającego wraz z kompletem dokumentów rozliczeniowych.
4. Rozliczenie końcowe przedmiotu Umowy nastąpi w ciągu 30 dni licząc od daty bezusterkowego odbioru przedmiotu Umowy, na podstawie faktury końcowej płatnej w terminie do 30 dni licząc od daty złożenia faktury w siedzibie Zamawiającego wraz z zatwierdzonymi kompletnymi dokumentami rozliczeniowymi.

§ 5.

1. Wykonawca ponosi odpowiedzialność za szkody wyrządzone mieniu Zamawiającego i lokatorom w okresie prowadzenia robót.
2. Wykonawca zobowiązuje się do :
 - wykonania na koszt własny wygradzenia strefy bezpieczeństwa,
 - wykonania i utrzymania na koszt własny zaplecza budowy,
 - zawiadamiania zamawiającego o terminach robót zanikających lub ulegających zakryciu z wyprzedzeniem umożliwiającym sprawdzenie ich przez inspektora nadzoru, w razie niewypełnienia tego zobowiązania Wykonawca będzie musiał odkryć roboty, umożliwić ich zbadanie i przywrócić je do stanu pierwotnego, jeżeli nastąpiło to z jego winy,
 - w przypadku udostępnienia przez Zamawiającego punktów poboru energii i wody do celów budowy, do pokrycia ich kosztów w trakcie realizacji zadania inwestycyjnego wg. wskazań urządzeń pomiarowych, zamontowanych na koszt własny,
 - ponoszenie wszystkich innych kosztów związanych z próbami, badaniami przewidzianymi Prawem budowlanym, niezbędnych do prowadzenia, kontroli i odbioru robót budowlanych,
 - utrzymania terenu budowy w stanie wolnym od przeszkód komunikacyjnych oraz usuwania i składowania wszelkich urządzeń pomocniczych i zbędnych materiałów, odpadów oraz niepotrzebnych urządzeń prowizorycznych na koszt własny,
3. Wykonawca zobowiązuje się wykonać przedmiot Umowy z materiałów własnych zgodnie z ofertą.
4. Na żądanie Zamawiającego, Wykonawca zobowiązany jest okazać świadectwa dopuszczenia ich do stosowania w budownictwie.
5. Wykonawca zobowiązuje się do umożliwienia wstępu na teren budowy pracownikom organów nadzoru budowlanego, do których należy wykonanie zadań określonych ustawą Prawo budowlane oraz udostępni im informacje wymagane tą ustawą.
6. Za pobraną energię elektryczną i wodę Zamawiający obciąży Wykonawcę fakturą VAT.
7. W terminie 5 dni licząc od daty końcowego odbioru przedmiotu Umowy, Wykonawca zobowiązuje się do uprzątnięcia placu budowy.



§ 6.

- 1) Strony postanawiają, że wiążącą formą odszkodowania będą kary umowne.
- 2) Ustala się kary umowne w następujących przypadkach i wysokościach:
 - a) Wykonawca zobowiązany jest do zapłacenia Zamawiającemu następujących kar umownych:
 - i. za zwłokę w wykonaniu przedmiotu Umowy, w wysokości 0,2% wynagrodzenia umownego brutto określonego w § 3 , za każdy dzień zwłoki licząc od umownego terminu zakończenia realizacji przedmiotu umowy,
 - ii. za zwłokę w usunięciu wad stwierdzonych w okresie gwarancji i rękojmi w wysokości 0,5% wynagrodzenia umownego brutto określonego w § 3 za każdy dzień zwłoki licząc od końca terminu wskazanego przez Zamawiającego na usunięcie wad, stwierdzonych w okresach gwarancji i rękojmi,
 - iii. za odstąpienie od Umowy przez Wykonawcę z przyczyn, za które odpowiedzialność ponosi Wykonawca, w wysokości 10% wynagrodzenia umownego brutto określonego w § 3.
- 3) W przypadku wystąpienia kar określonych w niniejszym paragrafie ust. 2 pkt. a), ich egzekwowanie nastąpi w pierwszej kolejności poprzez potrącenie z faktury wystawionej przez Wykonawcę za przedmiot umowy lub z zabezpieczenia należytego wykonania umowy znajdującej się w dyspozycji Zamawiającego.

§ 7.

W przypadku zwłoki w zapłacie faktur Zamawiający zobowiązuje się do zapłaty odsetek ustawowych.

§ 8.

Zamawiający zastrzega sobie prawo dochodzenia odszkodowania uzupełniającego wysokość kar umownych.

§ 9.

1. Zgłoszenie do odbioru końcowego przedmiotu Umowy Wykonawca dokonuje poprzez powiadomienie pisemne Zamawiającego.
2. Zamawiający wyznaczy termin i rozpocznie odbiór robót w ciągu 14 dni od daty zawiadomienia go o osiągnięciu gotowości do odbioru, zawiadamiając o tym Wykonawcę.
3. Zgłoszenie do odbioru przedmiotu Umowy równoznaczne jest z uporządkowaniem pomieszczeń i terenu na dzień odbioru i dokumentacji określonej w warunkach na wykonanie zamówienia i niniejszej umowie.

§ 10.

Jeżeli w trakcie odbioru końcowego zostaną stwierdzone wady, Zamawiającemu przysługują następujące uprawnienia:

- a) jeżeli wady nadają się do usunięcia:
 - odmawia dokonania odbioru do czasu usunięcia wad i ponownego zgłoszenia przez Wykonawcę,
- b) jeżeli wady nie nadają się do usunięcia :
 - jeżeli umożliwiają użytkowanie przedmiotu Umowy zgodnie z przeznaczeniem, Zamawiający może obniżyć wynagrodzenie do 25% wartości robót za dany element posiadający wady,
 - jeżeli wady uniemożliwiają użytkowanie zgodnie z przeznaczeniem, Zamawiający może odstąpić od Umowy, obciążając Wykonawcę wszystkimi kosztami wynikającymi z tego tytułu lub żądać prawidłowego wykonania przedmiotu umowy po raz drugi.

§ 11.

- 1) Strony postanawiają, że z czynności odbioru końcowego przedmiotu umowy, spisany będzie protokół. Jeżeli będą stwierdzone w trakcie odbioru usterki, uzgodniony zostanie termin ich usunięcia, a odbiór końcowy nastąpi po ich usunięciu po ponownym zgłoszeniu wykonanych robót do odbioru.
- 2) W okresach rękojmi i gwarancji, Zamawiający, przy udziale Wykonawcy przeprowadzać będzie nie rzadziej niż raz w roku przeglądy gwarancyjne, z których sporządzone będą protokoły, zawierające stwierdzone wady lub ich brak. Przeglądy te zostaną wykonane w ramach niniejszej umowy. Wykonawcy nie przysługuje za ich wykonanie dodatkowe wynagrodzenie.
- 3) Przeglądy gwarancyjne dokonane zostaną w szczególności :
 - a) przed upływem okresu rękojmi,
 - b) przed upływem okresu gwarancji ustalonym w umowie § 12 ust. 1 i określonym w bezusterkowym protokole odbioru przedmiotu umowy.
- 4) W przypadku stwierdzenia wad w trakcie przeglądów gwarancyjnych, Wykonawca nie może odmówić podpisania protokołu bez podania udokumentowanych przyczyn odmowy.
- 5) W przypadku odmowy podpisania protokołu z przeglądu gwarancyjnego bez pisemnego uzasadnienia, złożonego Zamawiającemu w ciągu 5 dni licząc od daty sporządzenia protokołu, Zamawiający może jednostronnie uznać bezsporność wykazanych wad.
- 6) Po protokólnym stwierdzeniu usunięcia wad w okresie gwarancji i rękojmi, rozpoczynają bieg terminy na zwrot zabezpieczenia należytego wykonania Umowy, o którym mowa w § 15.

§ 12.

1. Na przedmiot umowy określony w § 1, Wykonawca udziela Zamawiającemum-cy miesięcy gwarancji licząc od daty bezusterkowego odbioru końcowego przedmiotu umowy oraz zobowiązuje się do usuwania wad powstałych w okresie gwarancji na własny koszt w terminie wskazanym przez Zamawiającego.
2. Wady mogące powodować zagrożenie uszkodzenia budynku przy ulicy Żwirki i Wigury 8 Wykonawca zobowiązany jest usunąć niezwłocznie.
3. Jeżeli Wykonawca nie usunie wady w terminie wskazanym w ust. 1 lub 2, Zamawiający ma prawo polecić usunięcie takiej wady osobie trzeciej na koszt Wykonawcy.
4. Koszty o których mowa w ust.3 Zamawiający może pokryć w całości lub w części z przeznaczonego na ten cel zabezpieczenia należytego wykonania umowy.
5. Najpóźniej w dniu odbioru końcowego przedmiotu umowy Wykonawca wyda Zamawiającemu oświadczenie w zakresie wykonania dzieła budowlanego zgodnie ze sztuką budowlaną, wolnego od wad i udzielenia ochrony gwarancyjnej na warunkach niniejszej umowy.
6. Do gwarancji udzielonej przez Wykonawcę, w sprawach nie uregulowanych w umowie odpowiednie zastosowanie mają przepisy Kodeksu cywilnego o gwarancji jakości przy sprzedaży.
7. Niezależnie od uprawnień z tytułu gwarancji Zamawiającemu przysługują uprawnienia z tytułu rękojmi na zasadach określonych w Kodeksie cywilnym.

§ 13.

1. Strony postanawiają, że oprócz wypadków wymienionych w treści tytułu XV Kodeksu Cywilnego, Zamawiający może odstąpić od umowy w następujących przypadkach:
 - Wykonawca w ciągu 7 dni od daty przekazania placu budowy nie rozpoczął robót bez uzasadnionych przyczyn oraz nie kontynuuje ich mimo wezwania Zamawiającego złożonego na piśmie,

- Wykonawca przerwał realizację robót bez uzasadnionej przyczyny na okres dłuższy niż 7 dni,
 - Wykonawca nienależyście wykonuje swoje obowiązki umowne,
2. Odstąpienie od umowy wymaga formy pisemnej wraz z podaniem uzasadnienia.
 3. Wykonawca ma prawo do żądania przedłużenia terminu umownego, jeżeli niedotrzymanie pierwotnego terminu stanowi konsekwencję:
 - okoliczności, których nie można było przewidzieć, niezależnych od Wykonawcy,
 - wprowadzenia robót dodatkowych, które ze względu na technologię wykonania w znacznym stopniu wpływają na terminową realizację przedmiotu umowy,
 - z powodu siły wyższej.

§14.

1. Strony ustalają, że w przypadku odstąpienia od Umowy, Wykonawca przy udziale Zamawiającego, w terminie 7 dni od daty odstąpienia od Umowy, sporządzi protokół inwentaryzacji robót w toku na dzień odstąpienia, oraz zabezpieczy wykonane roboty w zakresie uzgodnionym na koszt strony, która spowodowała odstąpienie od Umowy.
2. Wykonawca zgłosi do dokonania przez Zamawiającego odbioru przerwanych robót oraz robót zabezpieczających, jeżeli odstąpienie od umowy nastąpiło z przyczyn, za które Wykonawca nie odpowiada.
3. Wykonawca udzieli gwarancji na roboty wykonane do dnia odstąpienia. W takim przypadku postanowienia § 12 umowy stosuje się odpowiednio.
4. W przypadku odstąpienia od umowy Wykonawca niezwłocznie, a najpóźniej w terminie 7 dni, usunie z terenu budowy urządzenia zaplecza przez niego dostarczone lub urządzone.
5. Zamawiający w razie odstąpienia od umowy z przyczyn, za które Wykonawca nie odpowiada, obowiązany jest do dokonania odbioru robót przerwanych oraz zapłaty wynagrodzenia za roboty, które zostały wykonane do dnia odstąpienia.

§ 15.

1. Strony ustalają zabezpieczenie należytego wykonania umowy w wysokości 10% wartości wynagrodzenia umownego brutto określonego w § 3 niniejszej umowy tj. w wysokościzł. (słownie złotych:), wniesione przed podpisaniem umowy.
2. Zabezpieczenie, o którym mowa w ust.1 gwarantuje zgodnie z umową wykonanie robót i służy do pokrycia roszczeń z tytułu gwarancji i rękojmi za wykonane roboty.
3. Zamawiający zwraca 20% kwoty zabezpieczenia w terminie 30 dni od dnia zakończenia realizacji przedmiotu umowy i uznania przez Zamawiającego za należyście wykonane.
4. Zamawiający pozostawi na zabezpieczenie roszczeń z tytułu gwarancji i rękojmi za wykonane roboty 80% kwoty zabezpieczenia należytego wykonania umowy.
5. Kwota, o której mowa w pkt.4 zostanie zwrócona przez Zamawiającego po upływie okresu gwarancji i rękojmi za wady.

§ 16.

1. Zobowiązuje się Wykonawcę do ustanowienia samodzielnej funkcji technicznej zgodnie z art.12 ustawy z dnia 7 lipca 1994 roku Prawa budowlanego i powołania na stanowisko kierownika budowy Panaupr.bud. nr..... członek MOIB nr
2. Funkcję Inspektora nadzoru ze strony Zamawiającego pełnić będzie Panupr.bud.nr..... członek MOIB nr.....

Lp.	Podstawa	Opis i wyliczenia	j.m.	Poszcz	Razem
Wzmocnienia oddzielającej się ściany zewnętrznej i widocznych pęknięć klatki schodowej budynku mieszkalnego wielorodzinnego przy ul. Żwirki i Wigury 8 w Radomiu					
1		NADPROŻA STALOWE - 2 szt.			
1	KNR 4-01 0346-04 d.1 analogia	Wykucie gniazd w ścianach z cegieł na zaprawie cementowo-wapiennej dla poduszek betonowych i belek stalowych 2	gniazd. gniazd. d.	 2.000	
				RAZEM	2.000
2	KNR 4-01 0347-09 d.1 analogia spody tył boki	Skucie nierówności na ścianach z cegieł na zaprawie cementowo-wapiennej pod poduszki betonowe. 0.20*0.30*2 0.30*0.15*2 0.20*0.15*2*2	m ² m ² m ² m ²	 0.120 0.090 0.120	
				RAZEM	0.330
3	KNR-W 4-01 d.1 0203-02 z.sz.2.6. 9905-01 analogia	Poduszki betonowe pod nadproża stalowe z betonu monolitycznego B15 / C12 0.20*0.30*0.15*2	m ³ m ³	 0.018	
				RAZEM	0.018
4	KNR 2-05 0208-04 d.1	Konstrukcje podparć, zawieszzeń i osłon o masie elementu do 50 kg - montaż L x g x ilość szt. 1.93*11.20*2*0.001 1.42*11.20*2*0.001 0.16*5.20*12*0.001 0.17*3.06*4*0.001	t t t t	 0.043 0.032 0.010 0.002	
				RAZEM	0.087
5	analiza indywidualna d.1	Konstrukcje stalowe podparć - kształtowniki L x g x ilość szt. 1.93*11.2*2 1.42*11.20*2 0.16*5.20*12 0.17*3.06*4	kg kg kg kg kg	 43.232 31.808 9.984 2.081	
				RAZEM	87.105
6	KNR 4-01 0313-06 d.1	Obmurowanie końców belek stalowych do I NP 180 mm - jako oddzielna robota 1+1	szt. szt.	 2.000	
				RAZEM	2.000
7	wycena indywidualna na bazie KNR 4-01 0203-07 + KNR 4-01 0201-05 d.1	Deskowanie i betonowanie wewnątrz belek nadproża stalowego 1.80+1.30	m m	 3.100	
				RAZEM	3.100
8	KNR-W 4-01 0703-03 d.1	Umocowanie siatki tynkarskiej 'Rabitz'a' na stopkach belek 1.80+1.30	m m	 3.100	
				RAZEM	3.100
9	KNR 19-01 0321-05 d.1	Szpałdowanie belek do NP 180 poz.8*2	m m	 6.200	
				RAZEM	6.200
10	KNR 19-01 0704-01 d.1 analogia	Umocowanie siatki 'Rabitz'a' na poziomych i pionowych powierzchniach nadproża stalowego (0.15+0.18+0.15)*(1.80+1.30)	m ² m ²	 1.488	
				RAZEM	1.488
11	KNR 4-01 0704-01 d.1 analogia	Powlekanie siatki 'Rabitz'a' na ścianach i stropach zaprawą cementową poz.10	m ² m ²	 1.488	
				RAZEM	1.488

Lp.	Podstawa	Opis i wyliczenia	j.m.	Poszcz	Razem
12	KNR 4-01 0708-05 analogia	Wykonanie tynków zwykłych wewnętrznych kat. III z zaprawy cementowej na powierzchniach nadproża stalowego Krotność = 3 poz.8	m		
			m	3.100	
2		ŚCIAGI - 2 szt.		RAZEM	3.100
13	KNR 4-01 0702-04	Odbicie tynków wewnętrznych z zaprawy cementowo-wapiennej pasami o szerokości do 15 cm (2.75+0.40+0.50)*2	m		
			m	7.300	
				RAZEM	7.300
14	KNR 4-01 0336-01	Wykucie bruzd poziomych 1/4x1/2 ceg. w ścianach z cegieł na zaprawie cementowo-wapiennej poz.13	m		
			m	7.300	
				RAZEM	7.300
15	wycena indywidualna	Oczyszczenie mechaniczne, przedmuchiwanie bruzd poziomych sprężonym powietrzem i zmycie ich wodą poz.13	m		
			m	7.300	
				RAZEM	7.300
16	KNR 7-28 0103-01 analogia	Wykucie otworów o powierzchni do 0.05 m2 na śruby ściągów w ścianach mury- wanych o głębokości do 40 cm 3*2	otw.		
			otw.	6.000	
				RAZEM	6.000
17	KNR 4-01 1303-02 pręty stalowe fi 25 mm (1)	Wykonanie i montaż ściągów na wysokości ponad drugim piętrem - pręty stalowe gwintowane 4.31*3.85*2	kg		
			kg	33.187	
				RAZEM	33.187
18	KNR 4-01 1303-02 blachy 250x16 mm (2) blachy 120x12 mm (3) obejmy z blachy 80x12 mm (5)	Wykonanie i montaż ściągów na wysokości ponad drugim piętrem - blachy gr.12 i 16 mm 0.25*31.40*2 0.20*11.30*8 1.74*11.30*2	kg		
			kg	15.700	
			kg	18.080	
			kg	39.324	
				RAZEM	73.104
19	KNR 4-01 1303-02 śruby M18 (4) nakrętki	Wykonanie i montaż ściągów na wysokości ponad drugim piętrem - śruby M18 i nakrętki napinające 1.16*4 0.18*10	kg		
			kg	4.640	
			kg	1.800	
				RAZEM	6.440
20	analiza indywidualna	Zaprawianie otworów śrub 3*2	szt		
			szt	6.000	
				RAZEM	6.000
21	KNNR 5 1208-01	Zaprawianie bruzd o szerokości do 25 mm - po obu stronach ściągów Krotność = 2 poz.13	m		
			m	7.300	
				RAZEM	7.300
22	KNNR 5 1208-06	Zaprawianie bruzd i otworów - ręczne przygotowanie zaprawy cementowej o sto- sunku 1:3 (poz.14+0.40*2)*(0.06*0.06*2)*1.10 poz.20*0.40*0.10*1.10	m ³		
			m ³	0.064	
			m ³	0.264	
				RAZEM	0.328
23	KNR 19-01 0704-01	Umocowanie siatki tynkarskiej cięto-ciągnionej na ścianach - obejmę z blachy (0.60+0.40+0.60)*1.00*2	m ²		
			m ²	3.200	
				RAZEM	3.200
24	KNR 4-01 0704-03	Wypełnienie oczek siatki cięto-ciągnionej na ścianach i stropach zaprawą ce- mentową poz.23	m ²		
			m ²	3.200	
				RAZEM	3.200
25	KNR 4-01 0704-01	Powlekanie siatki cięto-ciągnionej na ścianach i stropach zaprawą cementową poz.23	m ²		
			m ²	3.200	
				RAZEM	3.200
26	KNR 4-01 0708-01 analogia	Wykonanie tynków zwykłych wewnętrznych kat. III z zaprawy cementowo-wa- piennej na pasach szerokości do 15 cm poz.13	m		
			m	7.300	
				RAZEM	7.300
3		NAPRAWA SZCZELIN na powierzchni muru		RAZEM	7.300

Lp.	Podstawa	Opis i wyliczenia	j.m.	Poszcz	Razem
27	KNR 4-01 0702-d.3 04	Odbicie tynków wewnętrznych z zaprawy cementowo-wapiennej pasami o szerokości do 15 cm 2.56*2.56	m		
			m	5.120	
				RAZEM	5.120
28	wycena indywidualna	Oczyszczenie mechaniczne, przedmuchiwanie szczelin sprężonym powietrzem i zmycie ich wodą poz.27	m		
			m	5.120	
				RAZEM	5.120
29	KNPnRPDE 71-d.3 190 analogia	Zaprawianie rys w ścianach - zaprawą cementowo-wapienną marki „5” (15MPa) poz.27	m		
			m	5.120	
				RAZEM	5.120
30	KNR 4-01 0708-d.3 01 analogia	Wykonanie tynków zwykłych wewnętrznych kat. III z zaprawy cementowo-wapiennej na pasach szerokości do 15 cm poz.27	m		
			m	5.120	
				RAZEM	5.120
4		SŁUPKI USZTYWIAJĄCE ścianki murowane			
31	KNR 2-05 0208-d.4 04	Konstrukcje podparć o masie elementu do 50 kg - montaż L x g x ilość szt. ceownik 180 (1 i 2) 1.50*22.00*6*0.001 blacha gr. 8 mm (3 i 4) 0.25*11.90*14*0.001 kotwy tulejowe "HILTI" - HLC 16 x 140 0.152*56*0.001	t		
			t	0.198	
			t	0.042	
			t	0.009	
				RAZEM	0.249
32	KNR 2-05 0208-d.4 05	Konstrukcje podparć o masie elementu do 250 kg - montaż ceownik 180 (5) 2.70*22.00*1*0.001 ceownik 180 (6) 4.20*22.00*1*0.001 blacha gr. 8 mm (7) 0.25*11.90*2*0.001 kotwy tulejowe "HILTI" - HLC 16 x 140 0.152*0.25*8*0.001 <i>ceownik 180(10) 2,40 x 22 x 1 x 0,001</i>	t		
			t	0.059	
			t	0.092	
			t	0.006	
			t	0.000	
			t	<i>0.053</i>	
				RAZEM	0.157
33	analiza indywidualna	Konstrukcje stalowe podparć - materiały - kształtowniki L x g x ilość szt. ceownik 180 (1 i 2) 1.50*22.00*6 blacha gr. 8 mm (3 i 4) 0.25*1.26*14 ceownik 180 (5) 2.70*22.00*1 ceownik 180 (6) 4.20*22.00*1 blacha gr. 8 mm (7) 0.25*1.26*2 <i>ceownik 180(10) 2,40 x 22,0 x 1</i>	kg		
			kg	198.000	
			kg	4.410	
			kg	59.400	
			kg	92.400	
			kg	0.630	
			kg	<i>53</i>	
				RAZEM	354.840
5		ROBOTY MURARSKIE I TYNKARSKIE			
5.1		Roboty murarskie			
34	KNR 2-02 0109-d.5. 01 analogia	Ściana klatki - parter budynku z pustaków ceramicznych typu Max (klasy 10 MPa) grubości 19 cm na zaprawie cementowo-wapiennej marki „3” (3 M Pa). 1 wielobok parter minus nowe okna 5.35*1.10+1.53*1.75+2.55*1.53/2 -(1.48*1.45+1.18*1.16)	m ²		
			m ²	10.513	
			m ²	-3.515	
				RAZEM	6.998
35	NNRNKB 202 d.5. 0154-01 analogia	(z.II) Ściany budynków wielokondygnacyjnych z bloczków na zaprawie cementowo-wapiennej bloczkami grubości 180 mm z gazobetonu odmiany „06” 1 korytarz pod 1.65*1.10*5 korytarz boki 0.20*2.56*5 Ściana klatki schodowej 1.48*2.35*3 trapez międzypiętrowy 5.40*2.50+0.48*5.40/2+1.20*1.66+1.47*2.50 wielobok IV piętro minus nowe okna -(1.48*1.45+1.18*1.45)	m ²		
			m ²	9.075	
			m ²	2.560	
			m ²	10.434	
			m ²	20.463	
			m ²	-3.857	
				RAZEM	38.675
5.2		Roboty tynkarskie			
36	KNR 2-02 0925-d.5. 01 2	Ostony okien folią polietylenową - obustronne Krotność = 2	m ²		

Lp.	Podstawa	Opis i wyliczenia	j.m.	Poszcz	Razem
		1.48*1.45*10+1.18*1.45*4+1.18*1.16	m ²	29.673	
				RAZEM	29.673
37	KNR 2-02 0901-d.5. 01	Tynki zewnętrzne zwykłe kat. II na ścianach płaskich i powierzchniach poziomych (balkony i loggie) wykonywane ręcznie	m ²		18,943
	2	poz.34+poz.35	m ²	45.673	
				RAZEM	45.673
38	KNR 2-02 0901-d.5. 03	Tynki zewnętrzne zwykłe kat. II na ościeżach o szerokości do 15 cm wykonywane ręcznie	m ²		
	2	(1.48*2*5+1.45*5+1.18*2+1.16+1.18*2*4+1.45*4+1.48*2*5+1.45*5)*0.12	m ²	7.543	
				RAZEM	7.543
39	KNR 2-02 0803-d.5. 03	Tynki wewnętrzne zwykłe kat. III wykonywane ręcznie na ścianach i słupach	m ²		
	2	poz.37	m ²	45.673	
				RAZEM	45.673
40	KNKRB 2 0802-d.5. 07	Tynki ościeży o szer.15 cm zwykłe III kat. wykonywane ręcznie	m ²		
	2	(1.48*2*5+1.45*5+1.18*2+1.16+1.18*2*4+1.45*4+1.48*2*5+1.45*5)*0.15	m ²	9.429	
				RAZEM	9.429
6		WYMIANA STOLARKI OKIENNEJ			
41	KNR-W 4-01 d.6 1111-02	Rozszklenie otworów okiennych lub drzwiowych o ramach metalowych	m ²		
		Ściana klatki schodowej (szer. x wys. x ilość szt.)			
		trapez międzypiętrowy 1.48*2.35*3	m ²	10.434	
		wielobok parter 5.35*1.10+1.53*1.75+2.55*1.53/2	m ²	10.513	
		wielobok IV piętro 5.40*2.50+0.48*5.40/2+1.20*1.66+1.47*2.50	m ²	20.463	
		prostokątne 1.48*1.45*5+1.18*1.155*1+1.18*1.45*4	m ²	18.937	
		Korytarz 1.65*2.56*5	m²	21.120	60.347
				RAZEM	81.467
42	KNR 4-01 0354-d.6 10	Wykucie z muru ościeżnic stalowych o powierzchni ponad 2 m2	m ²		
		poz.41	m ²	81.467	60.347
				RAZEM	81.467
43	KNR 4-01 0354-d.6 12	Wykucie z muru podokienników betonowych z lastryko	m		
		(1.20+2.65+1.80)*5	m	28.250	
				RAZEM	28.250
44	KNR 0-19 1023-d.6 08	Montaż okien rozwieranych i uchylno-rozwieranych dwudzielnych z PCV z obróbką osadzenia o pow. do 1.5 m2	m ²		
		Ściana klatki schodowej parter			
		typ B 1.18*1.16	m ²	1.369	
				RAZEM	1.369
45	KNR 0-19 1023-d.6 09	Montaż okien rozwieranych i uchylno-rozwieranych dwudzielnych z PCV z obróbką osadzenia o pow. do 2.0 m2	m ²		
		Ściana klatki schodowej (szer. x wys. x ilość szt.)			
		typ C 1.18*1.45*4	m ²	6.844	
				RAZEM	6.844
46	KNR 0-19 1023-d.6 10	Montaż okien rozwieranych i uchylno-rozwieranych dwudzielnych z PCV z obróbką osadzenia o pow. do 2.5 m2	m ²		
		Ściana klatki (typ A) 1.48*1.45*5	m ²	10.730	
		Korytarz (typ A) 1.48*1.45*5	m²	10.730	10.730
				RAZEM	21.460
47	NNRNKB 202 d.6 0541-02	(z.VI) Obróbki blacharskie z blachy powlekanej o szer.w rozwinięciu ponad 25 cm - parapety	m ²		
		(1.55*5+1.26+1.55*4+1.55*5)*0.32	m ²	7.347	
				RAZEM	7.347
48	KNR-W 4-01 d.6 0902-02 analogia	Montaż nawiewników okiennych higrosterowalnych	szt.		
		5+1+4+5	szt.	15.000	
				RAZEM	15.000
7		RUSZTOWANIA			
7.1		Rusztowania zewnętrzne			
49	KNR 2-02 1604-d.7. 03	Rusztowania zewnętrzne rurowe o wysokości do 20 m	m ²		
	1	klatka schodowa 16.55*6.60	m ²	109.230	
		kl.schodowa wejście 16.55*2.75	m ²	45.513	

Lp.	Podstawa	Opis i wyliczenia	j.m.	Poszcz	Razem
	korytarz	15.20*2.00	m ²	30.400	
				RAZEM	185.143
50 d.7. 1	KNR 2-02 r.16 z.sz.5.15	Czas pracy rusztowań grupy 1 (poz.:23,24,25,37,38,41,42,43,44,45,46,47,48)			
51 d.7. 1	NNRNKB 202 1622a-01	(z.VIII) Osłony z siatki na rusztowaniach zewnętrznych poz.49	m ² m ²	 185.143	
				RAZEM	185.143
52 d.7. 1	KNR 2-02 1614- 02	Daszki ochronne ciągle wzdłuż rusztowania o wysokości do 20 m o konstrukcji rurowej 3.00*1.00	m ² m ²	 3.000	
				RAZEM	3.000
7.2		Rusztowania wewnętrzne			
53 d.7. 2	KNR 2-02 1611- 01 z.sz. 5.24. 9926-01	Rusztowania ramowe warszawskie jednokolumnowe wysokości do 4 m - przedstawienie kolumny 2	kol. kol.	 2.000	
				RAZEM	2.000
54 d.7. 2	KNR 2-02 1605- 05 z.sz. 2.12. 9918	Jednopomostowe rusztowania wewnętrzne rurowe - pomosty dodatkowe do robót wykonywanych na ścianach przy wysokości rusztowania do 4 m Wysokość transportu ponad posadzkę 1-szej kondygnacji 12 m. poz.37	m ² m ²	 45.673	
				RAZEM	45.673
8		WYWÓZ I UTYLIZACJA ODPADÓW			
55 d.8	KNR-W 4-01 0109-17 wykucia pod poduszki betonowe wykucia pod ściany parapety betonowe odbicia tynków	Wywiezienie samochodami samowładowczymi gruzu szkła okiennego z rozbieranych konstrukcji ceglanych na odległość 1 km 0.40*0.30*0.25*2 0.06*0.12*4.31 (1.20+2.65+1.80)*0.04*0.50*5 poz.13*0.15*0.03+poz.27*0.15*0.03+poz.41*0.15*0.02	m ³ m ³ m ³ m ³	 0.060 0.031 0.565 0.300	
				RAZEM	0.956
56 d.8	KNR-W 4-01 0109-20	Wywiezienie samochodami samowładowczymi gruzu z rozbieranych konstrukcji na każdy następny 1 km Krotność = 9 poz.55	m ³ m ³	 0.956	
				RAZEM	0.956
57 d.8	KNR 4-04 1107- 01	Transport złomu samochodem skrzyniowym z załadunkiem i wyładunkiem ręcznym na odległość do 1 km 0.450 0,3	t t	 -0.450	
				RAZEM	-0.450 0,300
58 d.8	KNR 4-04 1107- 04	Transport złomu samochodem skrzyniowym - dodatek za każdy rozpoczęty km ponad 1 km Krotność = 9 poz.57	t t	 -0.450	
				RAZEM	-0.450 0,300
59 d.8	Analiza Własna	Utylizacja odpadów - gruz, szkło okienne poz.55	m ³ m ³	 0.956	
				RAZEM	0.956
60 d.8	Analiza Własna	Utylizacja odpadów - złom poz.57	t t	 -0.450	
				RAZEM	-0.450 0,300

URZĄD MIEJSKI
W RADOMIU
Wydział Architektury
ul. J. Kilińskiego 30, 26-600 Radom

Projekt budowlany wykonawczy

wzmocnienia konstrukcji ściany klatki schodowej
oraz zamiany szklanej ścianki w ramach stalowych na
okna z PVC w budynku mieszkalnym wielorodzinnym
przy ul. Żwirki i Wigury nr 8 w Radomiu .

Inwestor : Radomska Spółdzielnia Mieszkaniowa
im. Józefa Grzeczmarowskiego
26-600 Radom ul. Zbrowskiego 104

PREZYDENT
MIASTA RADOMIA

ZAŁĄCZNIK DO DECYZJI

Ac 15.6740.1-609+2015-25
znak z dnia 20.07.2015

Autor projektu : mgr inż. Jan Świerczyński
upr. art. 362 nr 3245/61

Jan Świerczyński
mgr inż. JAN ŚWIERCZYŃSKI
Upoważniony do projektowania i kierowania
robotami budowlanymi bez ograniczeń
w specjalności konstrukcyjno-budowlanej
z art. 362 PB nr ewid. 3245/61

Z up. PREZYDENTA MIASTA

[Signature]
mgr inż. Krzysztof Górecki
Wydział Architektury
ul. J. Kilińskiego 30, 26-600 Radom

[Signature]

mgr inż. Krzysztof Górecki

Radom , lipiec 2014 r

Upoważnienia budowlane do projektowania
i kierowania robotami budowlanymi bez ograniczeń
w specjalności konstrukcyjno-budowlanej
i w ograniczonym zakresie w specjalności
architektonicznej
Nr WBP-II-K-6386/RA/5/81

Projekt zawiera :

I . Część opisową

1. Podstawa prawna opracowania .
2. Przedmiot i zakres opracowania
3. Wykaz materiałów wykorzystanych w opracowaniu .
4. Charakterystyka ogólna budynku mieszkalnego .
5. Opis techniczny elementów konstrukcyjnych budynku mieszkalnego
6. Opis ściany klatki schodowej i korytarzu .
7. Wzmocnienie konstrukcji ściany klatki schodowej .
8. Zmiana szklanej ścianki w ramach stalowych na okna z PVC .

II .Część graficzna :

1. Rysunki :
 - 1.1 Sytuacja
 - 1.2 Elewacja południowa . Zabudowa przeszklonej zewnętrznej ściany klatki schodowej
 - 1.3 Elewacja północna . Zabudowa przeszklonej zewnętrznej ściany korytarza
 - 1.4 Rzut IV piętra ,wycinek z klatki schodowej . Szczegół zakotwienia ściagu
 - 1.5 Szczegóły zamocowania [180 / połączeń elementów stalowych z istniejącymi elementami żelbetowymi w ścianie południowej klatki schodowej / . Nadproża stalowe .

I. Opis techniczny

1. Podstawa prawna opracowania

- Zlecenie Radomskiej Spółdzielni Mieszkaniowej im. Józefa Grzeczmarowskiego przy ul. Zbrowskiego 104 w Radomiu RSM/DE-R/ 2895/2014 z dnia 08.04.2014 i umowa o dzieło z dnia 23.06.2014 r, z autorem projektu .
- Ekspertyza techniczna dotycząca wzmocnienia oddzielającej się ściany zewnętrznej i widocznych pęknięć klatki schodowej budynku mieszkalnego w Radomiu przy ul. Żwirki i Wigury nr 8 z miesiąca września 2012 r

2. Przedmiot i zakres opracowania .

Przedmiotem opracowania jest projekt budowlany wykonawczy wzmocnienia konstrukcji ściany klatki schodowej oraz zamiany szklanej ścianki w ramach stalowych na okna z PVC w budynku mieszkalnym wielorodzinnym przy ul. Żwirki i Wigury nr 8 w Radomiu .

3. Wykaz materiałów wykorzystanych w opracowaniu .

- ekspertyza techniczna jak wyżej .
- wizje lokalne odbyte w miesiącu czerwcu i lipcu 2014 r
- inwentaryzacja konstrukcyjno-budowlana wykonana przez autora niniejszego opracowania w zakresie niezbędnym .
- informacje uzyskane od użytkowników budynku mieszkalnego
- normy budowlane , katalogi , przepisy oraz literatura techniczna .

4. Charakterystyka ogólna budynku mieszkalnego .

Budynek mieszkalny wielorodzinny jest pięciokondygnacyjny / parter , cztery piętra / , całkowicie podpiwniczony , wykonany w technologii tradycyjnej ze ścianami murowanymi z cegły pełnej i kratówki wypalanej z gliny / ceramicznej / , ze stropami gęstożebrowymi , stropodachem wentylowanym , dwuspadkowym , krytym papa na betonie . Klatka schodowa dwubiegowa prosta / powrotna / z elementów drobno wymiarowych żelbetowych przylega do ściany szczytowej budynku mieszkalnego od strony południowej . Kształt budynku w rzucie poziomym posiada dwa uskoki w szczytach , a obie części podłużne prostokątne o układzie poprzecznym rozdzielone są korytarzem podłużnym połączonym z klatką schodową wewnętrzną i przesunięte są względem siebie tworząc wyżej wymienione uskoki . Układ ścian nośnych budynku mieszany . W mieszkaniach układ ścian

nośnych jest poprzeczny , a w korytarzu podłużny .

Sztywność budynku mieszkalnego jest zapewniona przez ściany zewnętrzne , wewnętrzne murowane z cegły i tarcze stropowe .

5 . Opis techniczny elementów konstrukcyjnych budynku mieszkalnego . Szczegółowo opisane elementy konstrukcyjne budynku w ekspertyzie technicznej z miesiąca września 2012 r zostały potwierdzone w czasie ostatniego przeglądu dokonanego w miesiącu czerwcu 2014 r .

Stwierdzono :

- 5.1 ławy betonowe wylewane posadowione bezpośrednio na gruncie , poniżej strefy przemarzania .
- 5.2 mury fundamentowe i piwnic murowane z cegły pełnej wypalanej z gliny / ceramicznej / .
- 5.3 ściany nadziemia :
 - zewnętrzne osłonowe murowane z bloczków gazobetonowych / siporeksu / ,
 - zewnętrzne nośne murowane z cegły pełnej i kratówki wypalanej z gliny / ceramicznej / ,
 - wewnętrzne nośne murowane z cegły pełnej wapienno piaskowej / silikatowej / ,
 - wewnętrzne klatki schodowej murowane z cegły pełnej wypalanej z gliny / ceramicznej /
- 5.4 stropy gęstożebrowe z elementów prefabrykowanych typu DMS . Belki stropowe w pomieszczeniach mieszkalnych oparte na ścianach nośnych poprzecznych , a w korytarzu klatce schodowej na ścianach nośnych podłużnych .
- 5.5 stropodach dwuspadkowy , wentylowany , ocieplony żużlem granulowanym . Pokrycie dachu tworzą płytki korytkowe oparte na ściankach murowanych z cegły pełnej wapienno – piaskowej / silikatowej / .
- 5.6 klatka schodowa żelbetowa wylewana , dwubiegowa prosta / powrotna / . Podesty i spoczniki w części wykonane są z elementów prefabrykowanych stropowych typu DMS .
- 5.7 nadproża z belek żelbetowych prefabrykowanych stropowych typu DMS .
- 5.8 ścianki działowe murowane z cegły dziurawki podłużnej wypalanej z gliny / ceramicznej / .

6. Opis ścian klatki schodowej i korytarza .

Klatka schodowa usytuowana jest przy ścianie szczytowej budynku od strony południowej . Ściana zewnętrzna od strony wschodniej jest

murowana grubości 38 cm z cegły pełnej wypalanej z gliny / ceramicznej / z obu stronnym tynkiem .

Ściana zewnętrzna od strony południowej jest przeszklona . Okna stalowe przedzielone są co kondygnacja belką żelbetową łamaną w pionie grubości około 20 cm z obu stronnym tynkiem stanowiącą element konstrukcyjny nośny schodów . Górą belka posiada parapet betonowy grubości około 4 cm .

W korytarzu od strony północnej jest okno stalowe na całej szerokości i wysokości od posadzki do nadproża .

7. Wzmocnienie konstrukcji ściany klatki schodowej .

7.1 Na styku ściany wschodniej klatki schodowej , a szczytowej południowej części mieszkalnej budynku mieszkalnego skuć tynk od wewnątrz wzdłuż całej szczeliny . Szczelinę oczyścić z gruzu ceglanego , zaprawy ruchomej i obficie miejsce zmoczyć wodą . Przestrzeń szczeliny wypełnić zaprawą cementowo – wapienną marki „ 5” / 5 MPa / .

7.2 W poziomie spodu stropu nad III i IV piętrem w części mieszkalnej tuż nad nadprożem okiennym w ścianie południowej budynku wykuć bruzdę w ścianie wschodniej klatki schodowej na fragmencie od zewnątrz i na całej długości wewnątrz i osadzić w nich ściagi z pręta $\varnothing 25$ mm / ze stali St3SY lub innej o tej samej wytrzymałości / . Ściagi zakotwić w ścianie szczytowej południowej budynku dając blachę o wymiarach 250 x 250 x 16 mm z otworem $\varnothing 27$ mm na przejście nagwintowanej końcówki pręta ściagu . Do klatki schodowej ściąg zakotwić prostopadle przy pomocy śrub M18 łączących blachy grubości 12 mm znajdujących z obu stron muru ściany . Blachę znajdującą się od strony ściagu przyspawać do niego na całej długości styku obustronną spoiną pachwinową grubości $a = 8$ mm . Pierwsze złącze wykonać dwoma śrubami w odległości około 1,00 m licząc od szczeliny , a drugie około 0,50 m licząc od czoła ściany wschodniej , przy czym tutaj blachy pionowe połączyć płaskownikiem o przekroju 80 x 12 mm obejmującym od czoła całą grubość ściany . Płaskownik przyspawać do blach i ściagu spoiną grubości $a = 10$ mm . Otwory na śruby nawiercić wiertłem . Blachy i ściagi osiatkować i otynkować zaprawą cementową o stosunku 1 : 3 / cement : piasek / . Ściagi usytuowano na ścianie tylko od wewnątrz klatki schodowej . Nadproża okien mieszkań uniemożliwiają danie ściągów z obu stron ściany wschodniej klatki schodowej .

Usytuowanie ściągów i ich szkic pokazano na rysunku nr 4 .

8. Zmiana szklanej ścianki w ramach stalowych na okna z PVC.

W celu poprawienia warunków cieplnych budynku mieszkalnego projektuje się zastąpienie istniejącej szklanej ścianki stalowej na okna z PVC ze skrzydłami rozwieranymi i uchylnymi. Nowe okna zapewniają szczelność i izolacyjność cieplną budynku.

Układ okien na elewacji południowej jest na rysunku nr 2.

Projektuje się okna z PVC ze skrzydłami rozwieranymi i uchylnymi:

- w linii korytarza na wszystkich kondygnacjach okna większe o wymiarach:
szerokość 1480 mm, wysokości 1450 mm.
- w linii spocznika w poziomie posadzki parteru okno o szerokości 1180 mm, wysokości 1155 mm.
- powyżej w poziomie spoczników okna o szerokości 1180 mm i wysokości 1455 mm.

Przestrzeń między oknami należy wypełnić murem ujętym w usztywniające go ceowniki [180 mm.

W poziomie parteru wykonać ściankę grubości 180 mm z pustaków ceramicznych typu „MAX” klasy 10 M Pa na zaprawie cementowo-wapiennej marki „3” / 3 M Pa /, powyżej na belkach żelbetowych wykonać ścianki grubości 180 mm z gazobetonu / siporeksu / odmiany „06” lub z bloczków „YTONG” klasy PP4 grubości 175 mm na zaprawie jak wyżej.

Ceowniki przyspawać spoiną grubości $a = 7$ mm na całym obwodzie styku do blachy grubości 8 mm przymocowanych dołem i górą do belki żelbetowej / lub stropu strychowego / kołkami tulejowymi „HILTI” o symbolu HLC 16 x 140 i długości $l = 152$ mm.

W poziomie IV piętra nadproża nad projektowanymi oknami wykonać z 2 I 120 mm połączonych przewiązkami z blachy grubości 8 mm.

Z jednej strony nadproże oprzeć na murze istniejącym we wnęce w nim wykutej, za pośrednictwem poduszki grubości 15 cm z betonu zwykłego klasy C 12 / dawnie B15 /, z drugiej strony przyspawać do ceowników usztywniających spoiną grubości $a = 5$ mm na całym obwodzie styku. Dodatkowo ściankę w paśmie środkowym usztywnić poziomym ceownikiem przyspawanym do ceowników pionowych.

Rozmieszczenie ceowników usztywniających pokazano na rysunku nr 2. Długość ceowników należy przyjąć z pomiaru z natury. także ich usytuowanie korygować w trakcie realizacji zabudowy.

Na styku istniejącej i projektowanej ściany należy z istniejącej ściany skuć tynk z całej powierzchni styku, nawiercić w niej otwór $\varnothing 8$ mm na głębokość około 20 cm w rozstawie pionowym co około 50 cm i po oczyszczeniu, zmyciu wodą, wbić w nie pręty $\varnothing 8$ mm ze stali

zbrojeniowej A-III / 34GS /. Pręty powinny wystawać ze ściany aż do ościeżnicy okna , a powyżej nadproży stalowych na długość 30 cm . Przebudowaną ściankę klatki schodowej należy o zewnątrz ocieplić płytami styropianu grubości minimum 10 cm za pomocą metody lekkiej lub włączyć do ocieplenia całego budynku . Przeszkloną i nie spełniającą wymogów cieplnych północną ścianę korytarza także zabudować w sposób jak opisany powyżej . Wymontować istniejące okno stalowe na istniejącym zewnętrznym wieńcu stropowym , wykonać ściankę grubości 24 cm z gazobetonu / siporeksu / odmiany „ 06” na zaprawie cementowo – wapiennej marki „ 3” / 3 M Pa / do wysokości okna nowego z PVC o wymiarach szerokość 1480 mm , wysokość 1455 mm . Połączenie muru istniejącego z nowym wykonać w sposób opisany powyżej .

UWAGA :

1. Kształt blach i końców słupków przyjąć z natury po robotach demontażowych szklanej ścianki z ram stalowych .
2. Szczegółowe długości słupków i nadproży przyjąć z natury , jak w punkcie 1 .
3. Ilości i wymiary okien zgodnie z rysunkiem nr 2 i nr 3 .

MGR INŻ. JAN ŚWIĘCZYŃSKI
Uprawniony do projektowania i kierowania
robotami budowlanymi bez ograniczeń
w specjalności konstrukcyjno-budowlanej
s.c. 362 P/B nr ewid. 3243/61

Jan Świeczyński

Krzysztof

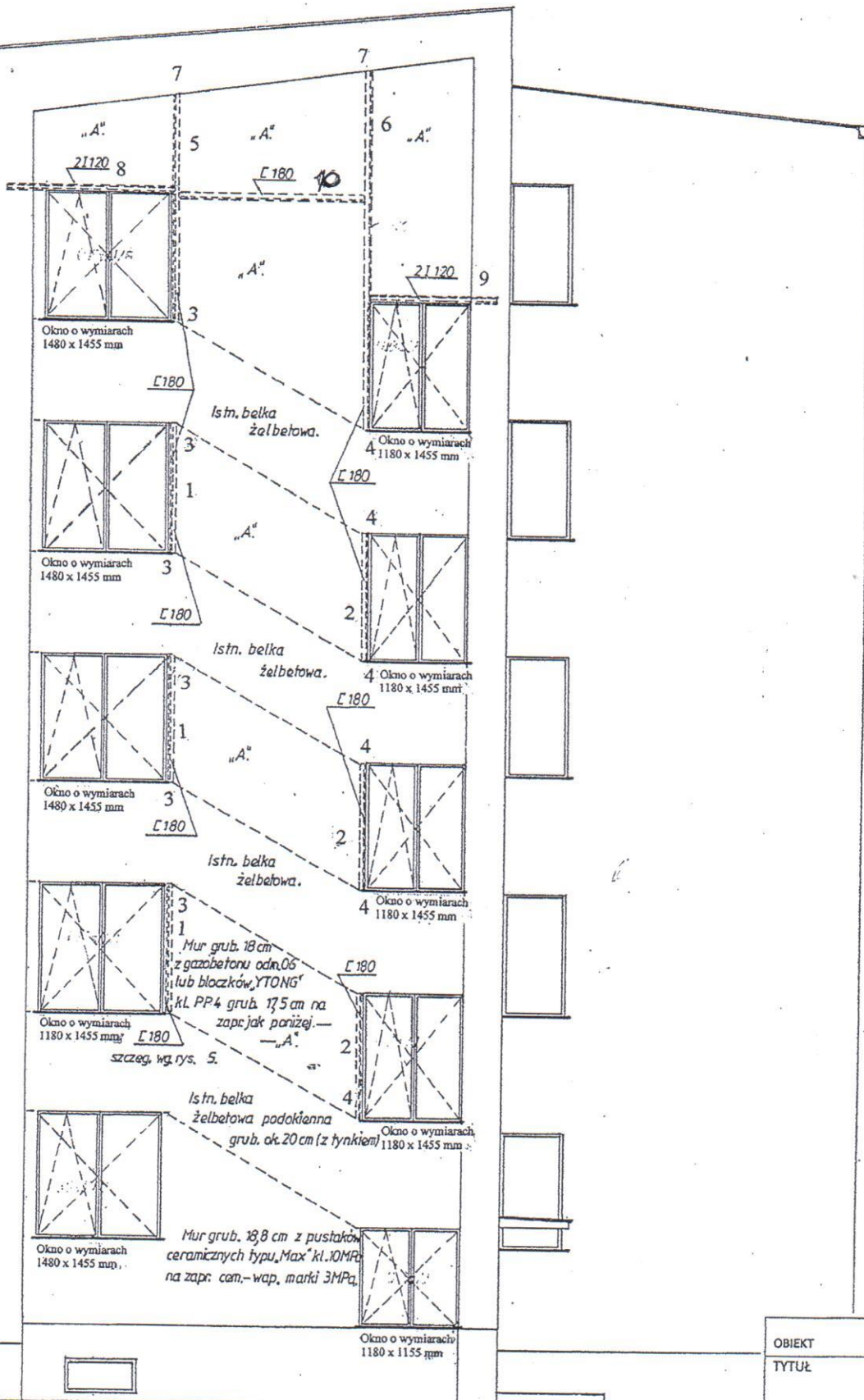
mgr inż. Krzysztof Górecki

Uprawnienia budowlane do projektowania
i kierowania robotami budowlanymi bez ograniczeń
w specjalności konstrukcyjno-budowlanej
i w ograniczonym zakresie w specjalności
architektonicznej
Nr WBP-II-K-8386/RA/5/81

Elewacja południowa. 1:50.

Budynek mieszkalny, Radom, ul. Żwirki i Wigury

Zabudowa przeszklonej zew. ściany kl. schod.



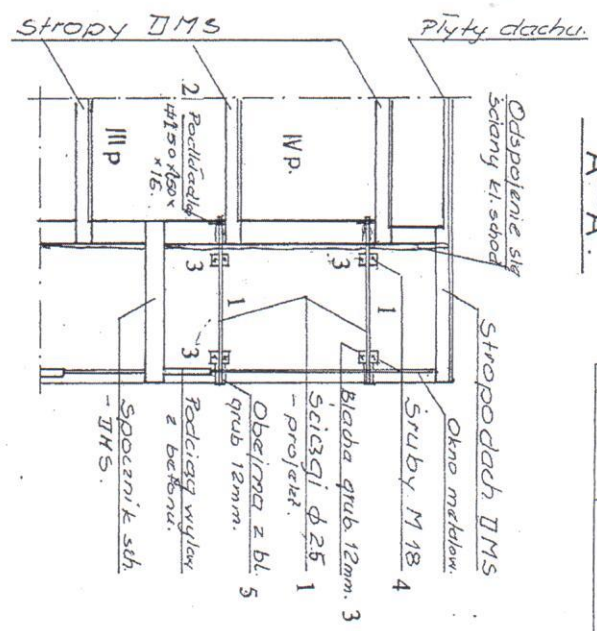
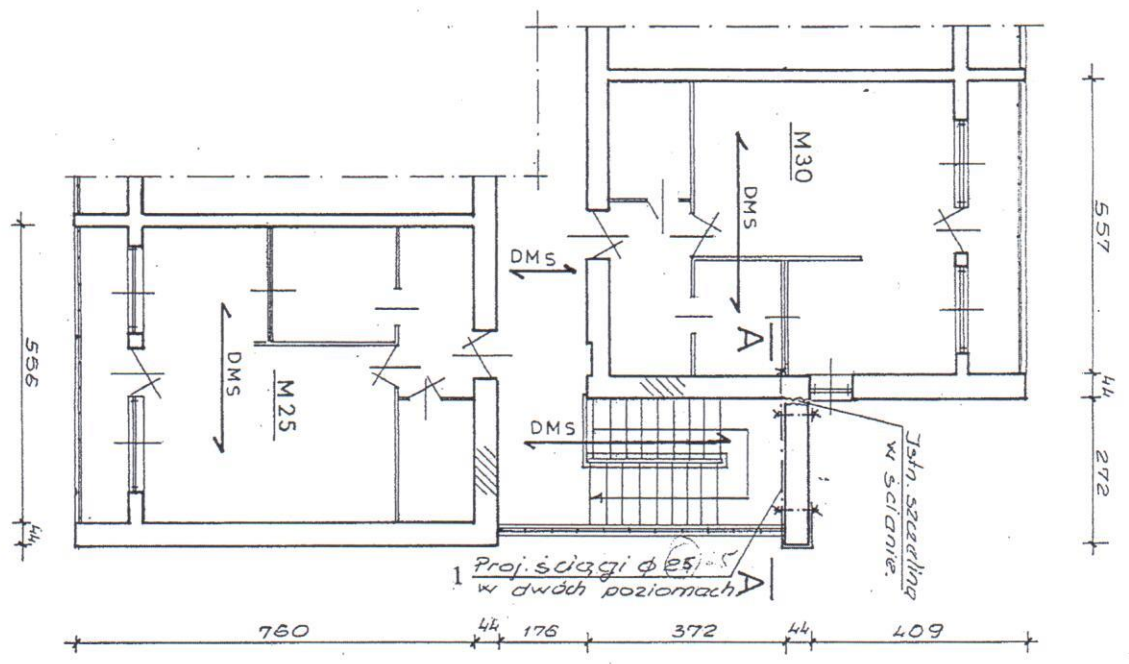
URZĄD MIE
w RADOM
Wydział Architektury
ul. J. Kilińskiego 30, 26-600

Uwaga:
1. Rysunek niniejszy rozr.
łącznie z rys. 5.

OBIEKT	BUDYNEK MIESZKALNY WIELORODZINNY RADOM UL. ŻWIRKI I WIGURY NR 8
Tytuł	ELEWACJA POŁUDNIOWA ZABUDOWA PRZESZKLONEJ ZEWNĘTRZNI ŚCIANY KLATKI SCHODOWEJ
PROJEKT BUDOWLANY WYKONAWCZY	MGR INŻ. JAN ŚWIERCZYŃSKI UPR. Z ART. 362 NR 3245/61 mgr inż. Krzysztof Górecki
Spół.	Upoważnienia budowlane do projektowania i kierowania robotami budowlanymi bez ograniczeń w specjalności konstrukcyjno-budowlanej i w ograniczonym zakresie w specjalności architektonicznej

IV piętra - wycinek z klatką schodową.

1:100

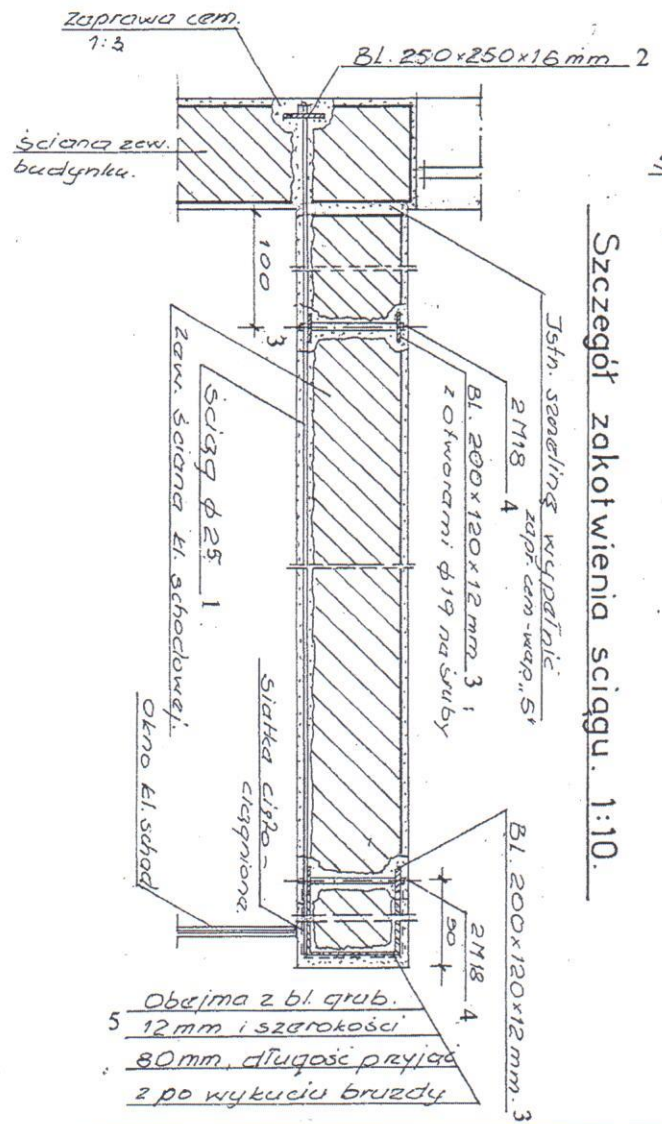


A-A

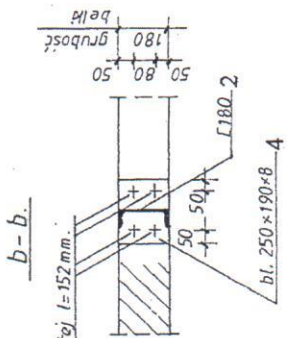
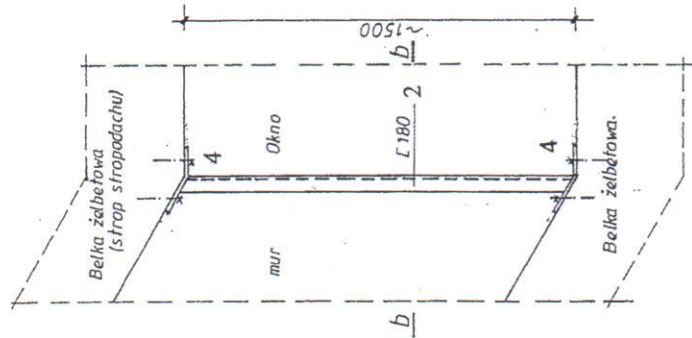
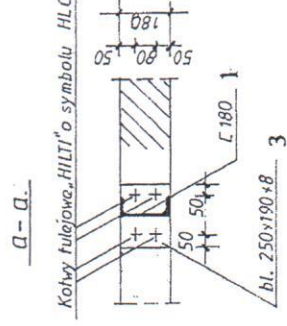
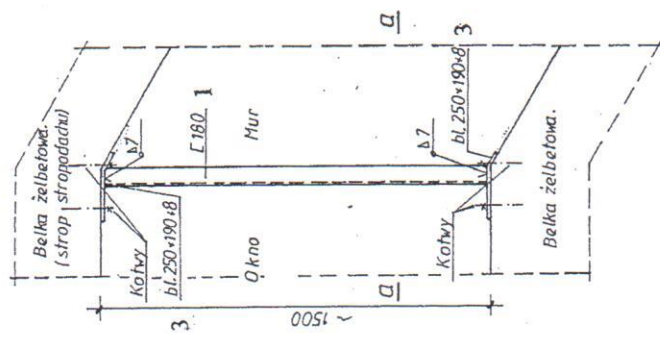
OBIEKT	BUDYNEK MIESZKALNY WIELORODZINNY	DATA	07. 2014
TYTUŁ	RADOM UL. ŻWIŃKI I WIGURY NR 8	RYTUŁ IV PIĘTRA WYCINEK Z KLATKI SCHODOWEJ	
PROJEKT BUDOWLANY WYKONAWCY	SZCZEGÓŁ ZAKOTWIENIA ŚCIĄGU MGR INŻ. JAN SWIERCZYŃSKI UPR. Z ART. 36Z NR 3245/62	SKALA	1:100 1:10
		RYS. NR	4

URZĄD MIEJSKI
w RADOMIU
Wydział Architektury
ul. Kilińskiego 50, 26-600

Szczegół zakotwienia ściągę. 1:10.

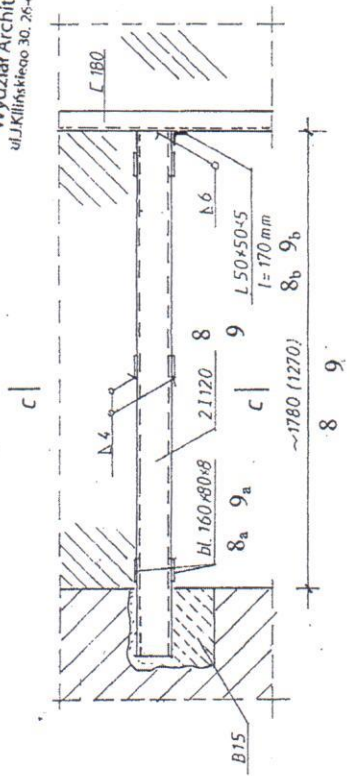


Szczegół zamocowania L180 usztywniających ścianki murowane na istn. belkach żelbetonowych kl. schodowej. 1:20.

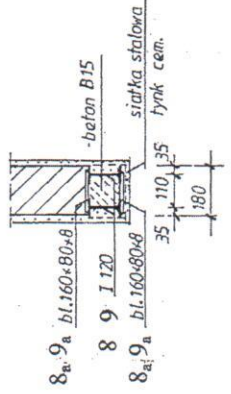


Nadproża stalowe. 1:20.
szt. 1+1.

URZĄD MIEJSKI
W RADOMIU
Wydział Architektury
ul. Kilińskiego 30, 26-400 Radom



C - C



Uwaga:

1 Elementy stalowe po oczyszczeniu pomalować dwukrotnie farbą antykorozyjną i po osiatkowaniu otyłkować tynkiem cen.

Stal St3SX
Elektrody EA 146

OBIEKT	BUDYNEK MIESZKALNY WIELORODZINNY	DATA	07. 2014
TYTUŁ	RADOM UL. ŻWIRKI I WIGURY NR 8 SZCZEGÓLNY ZAMOCOWANIA [180	SKALA	1 : 20
PROJEKT BUDOWLANY	NADPROŻA STALOWE	WYKONAWCY	MGR INŻ. JAN ŚWIERCZYŃSKI UPR. Z ART. 362 NR 3245/61 inż. inż. Krzysztof Górcz Microsystemy
SPRZ.	Pracownia budowlana do projektowania i kierowania robotami budowlanymi bez ograniczeń w specjalności konstrukcyjno-budowlanej. Wypracowanie zamieszkałe w specjalności konstrukcyjno-budowlanej.	RYŚ. NR	5

Załącznik do rysunku
nr 2, nr 4 i nr 5

Projekt budowlany wykonawczy
Radom, ul. Żwirki i Wigury nr 8

**URZĄD MIEJSKI
w RADOMIU**
Wydział Architektury
ul. J. Kilińskiego 30. ☎ ☎ ☎

Wykaz stali :

Ściagi :

Nr 1 pręt Ø 25	l = 4,31 m	G = 3,85 kg/m	szt. 2	ΣG = 33,187 kg
Nr 2 blacha gr. 16	0,25 x 0,25 m	G = 125,6 kg/m ²	szt. 2	ΣG = 15,700 kg
Nr 3 blacha gr. 12	0,20 x 0,12 m	G = 94,2 kg/m ²	szt. 8	ΣG = 18,080 kg
Nr 4 śruba M18	l = 0,58 m	G = 2,0 kg/m	szt. 4	ΣG = 4,640 kg
nakrętki		G = 0,18 kg/szt	szt. 10	ΣG = 1,800 kg
Nr 5 obejma gr. 12	0,08 x 1,74 m	G = 94,2 kg/m ²	szt. 2	ΣG = 39,324 kg
Razem				112,731 kg

spoiny 1,8 %

2,029 kg
115 kg

Ogółem

Słupki usztywniające

Nr 1 [180	l = 1,50 m	G = 22,00 kg/m	szt 3	ΣG = 99,000 kg
Nr 2 [180	l = 1,50 m	G = 22,00 kg/m	szt. 3	ΣG = 99,000 kg
Nr 3 blacha gr. 8	0,25x 0,19 m	G = 62,8 kg/m ²	szt. 7	ΣG = 2,210 kg
Nr 4 blacha gr. 8	0,25x 0,19 m	G = 62,8 kg/m ²	szt. 7	ΣG = 2,210 kg
Nr 5 [180	l = 2,70 m	G = 22,00 kg/m	szt. 1	ΣG = 59,400 kg
Nr 6 [180	l = 4,20 m	G = 22,00 kg/m	szt. 1	ΣG = 92,400 kg
Nr 7 blacha gr. 8	0,25x 0,19 m	G = 62,8 kg/m ²	szt. 2	ΣG = 0,630 kg
Razem				352,64 kg

spoiny 1,8 %

6,35 kg
358 kg

Ogółem

Nadproża :

Nr 8 I 120	l = 1,93 m	G = 11,20 kg/m	szt. 2	ΣG = 43,232 kg
Nr 9 I 120	l = 1,42 m	G = 11,20 kg/m	szt. 2	ΣG = 31,808 kg
Nr 8a blacha gr.8	0,16x 0,08 m	G = 62,8 kg/m ²	szt.6	ΣG = 4,830 kg
Nr 9a blacha gr 8	0,16x 0,08 m	G = 62,8 kg/m ²	szt. 6	ΣG = 4,830kg
Nr 8b L 50x50x5	I = 0,17 m	G = 3,04 kg/m	szt. 2	ΣG = 1,041 kg
Nr 9b L 50x50x5	I = 0,17 m	G = 3,04 kg/m	szt. 2	ΣG = 1,041 kg
Razem				86,86 kg

spoiny 1,8 %

1,56 kg
89,00 kg

Ogółem

Poprzeczka :

Nr 10 [180	l = 2,37 m	G = 22,00 kg/m	szt. 1	ΣG = 52,14 kg
				0,94 kg
				53,00 kg

Ogółem

MGR INŻ. JAN ŚWIERCZYŃSKI
Upoważniony do projektowania i kierowania
robotami budowlanymi bez ograniczeń
w specjalności konstrukcyjno-budowlanej
z art. 362 PB nr ewid. 3245/61

Jan Świerczyński

mgr inż. Krzysztof Górecki
Upoważniony do projektowania
i kierowania robotami budowlanymi bez ograniczeń
w specjalności konstrukcyjno-budowlanej
w ograniczonym zakresie w specjalności
architektonicznej
Nr WBP-II-K-8386/RA/1381

Załącznik do rysunku
nr 2 i nr 3

URZĄD MIEJSKI
w RADOMIU
Wydział Architektury
ul. Kilińskiego 30, 26-600, Radom

Projekt budowlany wykonawczy
Radom, ul. Żwirki i Wigury nr 8

Wykaz stolarki okiennej z PVC.

Okna rozwarte i uchylne-rozwarte dwudzielne z nawiewnikami okiennymi
higrosterowalnymi w ścianie zewnętrzne południowej :

- | | |
|---|----------|
| 1. Okno o wymiarach : szerokość 1480 mm
wysokość 1455 mm | 5 sztuk |
| 2. Okno o wymiarach : szerokość 1180 mm
wysokość 1455 mm | 4 sztuki |
| 3. Okno o wymiarach : szerokość 1180 mm
wysokość 1155 mm | 1 sztuka |

Okna rozwarte i uchylne-rozwarte dwudzielne z nawiewnikami okiennymi
higrosterowalnymi w ścianie zewnętrznej północnej :

- | | | |
|---|--------------------|---------------------------------------|
| 4. Okno o wymiarach : szerokość 1480 mm
wysokość 1455 mm | 5 sztuk | pkt 4 wykreślony
(okna wymienione) |
|---|--------------------|---------------------------------------|

Jan Świerczyński
MGR/INŻ. JAN ŚWIERCZYŃSKI
Uprawniony do projektowania i kierowania
robotami budowlanymi bez ograniczeń
w specjalności konstrukcyjno-budowlanej
z art. 362 PB nr ewid. 3245/61

SPB
mgr inż. Krzysztof Górecki

Uprawnienia budowlane do projektowania
i kierowania robotami budowlanymi bez ograniczeń
w specjalności konstrukcyjno-budowlanej
i w ograniczonym zakresie w specjalności
architektonicznej
Nr WBP-II-K-8386/RA/5/81