

Radom, dnia 01.12.2015r.

Radomska Spółdzielnia Mieszkaniowa im. J. Grzeczmarowskiego w Radomiu ul. Zbrowskiego 104 ogłasza przetarg nieograniczony na wykonanie zamówienia pn.: **Wymiana dźwigu osobowego w budynku przy ul. 11-Listopada 6/8 kl.II „D” w Radomskiej Spółdzielni Mieszkaniowej .tel 48/384-03-66; 48/384-03-98 ; fax :48/384-03-71**

Oferty należy składać w zamkniętych kopertach w sekretariacie Spółdzielni przy ulicy Zbrowskiego 104 w Radomiu w terminie **do dnia 15.12.2015 roku do godz.10.00**. Otwarcie ofert nastąpi w siedzibie Zamawiającego ul.Zbrowskiego 104 w dniu 15.12.2015r. o godz.11.00.

Wymagany przez Zamawiającego termin realizacji zamówienia: 60 dni od przekazania placu budowy.

Warunki na wykonanie zamówienia można uzyskać w formie papierowej w Dziale Technicznym Radomskiej Spółdzielni Mieszkaniowej ul. Zbrowskiego 104, tel.48 384 03 71; 66 wew. 38 lub pobrać ze strony internetowej: www.rsm.radom.pl.

Radomska Spółdzielnia Mieszkaniowa im. J. Grzeczmarowskiego w Radomiu zastrzega sobie prawo unieważnienia przetargu, bez podania przyczyn i bez ponoszenia jakichkolwiek skutków prawnych i finansowych.

Warunki na wykonanie zamówienia z załącznikami

Radomska Spółdzielnia Mieszkaniowa
im. Józefa Grzegorzewskiego
26-600 Radom, ul. Zbrowskiego 104
NIP 796-003-59-52

Radomska Spółdzielnia Mieszkaniowa im. J. Grzegorzewskiego

ul. St. Zbrowskiego 104 26 – 600 Radom

Telefon : /48/ 384-03-66 ; /48/384-03-98; fax : /48/ 384-03-71

Strona internetowa : www.rsm.radom.pl

WARUNKI NA WYKONANIE ZAMÓWIENIA pn.:

**Wymiana dźwigu osobowego w budynku przy ul. 11-Listopada 6/8 kl.II
„D” w Radomskiej Spółdzielni Mieszkaniowej .**

Radom, grudzień 2015 rok

WARUNKI NA WYKONANIE ZAMÓWIENIA pn.:

Wymiana dźwigu osobowego w budynku przy ul. 11-Listopada 6/8 kl.II „D” w Radomskiej Spółdzielni Mieszkaniowej .

I. Nazwa i adres Zamawiającego

Radomska Spółdzielnia Mieszkaniowa im. J. Grzeczmarowskiego

Adres : ul. Zbrowskiego 104, 26 – 600 Radom

Telefon : /48/ 384-03-66 ; /48/384-03-98; fax : /48/ 384-03-71

Strona internetowa : www.rsm.radom.pl.

II. Tryb udzielenia wykonania zamówienia

Postępowanie o udzielenie wykonania zamówienia jest prowadzone w trybie przetargu nieograniczonego, zgodnie z obowiązującym w RSM „Regulaminem organizowania i przeprowadzania przetargów na wykonanie robót i usług w Radomskiej Spółdzielni Mieszkaniowej im. J. Grzeczmarowskiego”.

III. Opis przedmiotów zamówienia

- 1. Wymiana dźwigu osobowego zainstalowanego w budynku przy ul. 11-Listopada 6/8 kl. II „D” Nr ewidencyjny : 3121060503, Nr fabryczny : 17029, rok produkcji : 1970 , wytwórca: ZUD Warszawa w Radomskiej Spółdzielni Mieszkaniowej w Radomiu**
- 2. Zakres rzeczowy robót stanowić będzie:**
 - a) Demontaż istniejącego dźwigu
 - b) Dostawa i montaż nowego urządzenia (opisanego poniżej)
 - c) Wykonanie prac budowlanych w obrębie szybu i maszynowni związanych bezpośrednio z wymianą dźwigu
 - d) wykonanie pełnej dokumentacji technicznej i projektowej do przeprowadzenia i odbioru wszelkich prac i urządzeń
 - e) przeprowadzenie prób rozruchowych i odbiorowych z jednostką certyfikującą (Urząd Dozoru Technicznego)

- f) wywiezienie i utylizacja wszelkich odpadów pozostałości starego urządzenia oraz śmieci po pracach.
- g) wykonanie wentylacji szybu

3. Dane techniczne kompletnie nowego dźwigu zgodnego z dyrektywa dźwigową WE/95/16 oraz PN-EN 81-1 2002 + A3

Dźwig osobowy elektryczny, linowy

- a) Udźwig: min 450 kg i min 6 osób
- b) Ilość przystanków : 10 szt
- c) Prędkość regulowana poprzez falownik prądu w zakresie do 1m/s
- d) Wysokość podnoszenia : 25,2 mb
- e) Drzwi szybowe: automatyczne, teleskopowe – dwuskrzydłowe, stalowe, malowane proszkowo szare RAL 7032, sterowane częstotliwościowo o wymiarach dostosowanych do dźwigu, ościeżnica nowa.
- f) Drzwi kabinowe: automatyczne, teleskopowe - dwuskrzydłowe – stalowe, malowane proszkowo szare RAL 7032, sterowane częstotliwościowo o wymiarach dostosowanych do dźwigu.
- g) Szyb- istniejący. wymiar : szerokość-1,6 m , głębokość – 1,6 m
- h) Nadszybie 5,48 m, Podszybie 1.10 m

4. Kabina dźwigu:

- a) metalowa z blachy nierdzewnej o następującym wyposażeniu :
- b) sufit podwieszony – stal nierdzewna
- c) sygnalizacja przeciążenia kabiny świetlna i akustyczna
- d) oświetlenie sufitowe wielopunktowe- energooszczędne, rozproszone typu Line.
- e) gong, syntetyzer mowy w języku polskim
- f) zespół oświetlenia awaryjnego (min. 2 godz.)
- g) wykładzina przeciwpoślizgowa niepalna, odporna na ścieranie , kolor antracyt
- h) listwy przypodłogowe z ondulowanego aluminium
- i) lustro na tylnej ścianie o wysokości ½ ściany, wentylator kabinowy
- j) poręcz na tylnej ścianie prosta ze szczotkowanego aluminium
- k) cokolik dookoła kabiny
- l) ściany kabiny – stal nierdzewna szczotkowana
- m) tabliczka znamionowa z numerem fabrycznym

- n) kasetka dyspozycji w wykonaniu antywandalowym z piętrowskazywaczem – szkło hartowane z białym tłem, przyciski w technologii sensorowej w układzie dedykowanym do ilości przystanków.
- o) przycisk Alarm
- p) przycisk zamykania i otwierania drzwi
- q) piętrowskazywacz na wszystkich przystankach- strzałki kierunku jazdy na wszystkich przystankach
- r) komunikacja ze służbami ratunkowymi za pomocą modułu GSM opcjonalnie gong/powiadomienie głosowe zgodnie z normą EN 81-28
- s) zasilanie po zaniku napięcia- dojazd do najbliższego lub ewakuacyjnego przystanku z automatycznym otwarciem drzwi (UPS), zabezpieczenie poż
- t) kasetka wezwań na przystankach z sygnalizacją kierunku jazdy
- u) oznaczenie Braille
- v) elementy sterowania zrozumiałe i dostępne dla samodzielnie poruszających się osób niepełnosprawnych.
- w) wskaźnik przystanku przeznaczenia

5. Sygnalizacja

- a) wyposażyć drzwi dźwigu w czujnik wykrywający obecność ludzi i zwierząt
- b) Wyświetlacz cyfrowy na parterze
- c) kasetki wezwań na przystankach w wykonaniu antywandalowym
- d) sygnalizacja dalszej jazdy, łączność GSM, zjazd pożarowy.

6. Sterowanie

- a) Sterowanie mikroprocesorowe zbiorcze w dół i ze zjazdem pożarowym
- b) Sterowanie poprzez falownik prądu.

7. Zespół napędowy

- a) wciągarka reduktorowa z silnikiem elektrycznym sterowanym częstotliwościowo zlokalizowana w istniejącej maszynie, liczba startów minimum – 180/h
- b) Moc zespołu = 5,5 Kw

8. Zamawiający preferuje zastosowanie najważniejszych zespołów dźwigowych znanych producentów z UE, gwarantujących dobrą jakość, trwałość, optymalną cenę zakupu [dobry stosunek ceny do jakości- trwałości] oraz szybką dostępność części zamiennych.

9. Warunki gwarancji: -minimum 5 lat od daty odbioru końcowego robót. Warunki rękojmi: termin minimum 1-rok po okresie gwarancyjnym.

IV. Miejsce wykonywania zamówienia:

Radomska Spółdzielnia Mieszkaniowa w Radomiu, budynek na Osiedlu XV-Lecia ul.11-Listopada 6/8 kl.II w Radomiu

V. Wykonawca ma obowiązek zgłaszania wszelkich nieprawidłowości niezwłocznie po podjęciu takiej wiedzy do Działu Technicznego Radomskiej Spółdzielni Mieszkaniowej bez naliczania dodatkowych kosztów.

VI. Wykonawca ma obowiązek po wykonaniu montażu zgłosić dźwig do odbioru i dopuszczenia do eksploatacji dźwigu do badania doraźnego eksploatacyjnego do Urzędu Dozoru Technicznego .Oddział w Radomiu. Nr eksploatującego 6702225: Radomska Spółdzielnia Mieszkaniowa im.J.Grzechnarowskiego ul.Zbrowskiego 104 ,26-600 Radom

VII. Termin wykonania zamówienia

Wymagany termin realizacji zamówienia: 60 dni od przekazania placu budowy.

VIII. Warunki udziału w postępowaniu, opis sposobu dokonywania oceny spełnienia tych warunków oraz dokumenty potwierdzające spełnienie warunków udziału w postępowaniu.

A. Wykonawcy ubiegający się o niniejsze zamówienie muszą złożyć następujące dokumenty:

1.Aktualny odpis z właściwego rejestru albo aktualne zaświadczenie o wpisie do ewidencji działalności gospodarczej, jeżeli odrębne przepisy wymagają wpisu do rejestru lub zgłoszenia do ewidencji działalności gospodarczej, wystawione nie wcześniej niż 6 miesięcy przed upływem terminu składania ofert.

2.Aktualne zaświadczenie właściwego Naczelnika Urzędu Skarbowego potwierdzające, że Wykonawca nie zalega z opłacaniem podatków lub zaświadczenie, że uzyskał przewidziane prawem zwolnienie, odroczenie lub rozłożenie na raty zaległych płatności lub wstrzymanie w całości wykonania decyzji właściwego organu podatkowego wystawione nie wcześniej niż 3 miesiące przed upływem terminu składania ofert.

3.Aktualne zaświadczenie właściwego oddziału Zakładu Ubezpieczeń Społecznych potwierdzające, że Wykonawca nie zalega z opłacaniem składek na ubezpieczenia zdrowotne i społeczne lub potwierdzenie, że uzyskał przewidziane prawem zwolnienie, odroczenie lub



Radomska Spółdzielnia Mieszkaniowa
im. Józefa Grzechnarowskiego
26-600 Radom, ul. Zbrowskiego 104
NIP 793-003-59-52

rozłożenie na raty zaległych płatności lub wstrzymanie w całości wykonania decyzji właściwego organu wystawione nie wcześniej niż 3 miesiące przed upływem terminu składania ofert.

4. Dowód wniesienia wadium pod rygorem nie dopuszczenia do przetargu.

5. Wypełnione załączniki do niniejszych warunków 1,2,3,4,5.

6. Pozostałe dokumenty wymagane przedstawione w warunkach na wykonanie zamówienia.

B. Zamawiający wymaga, aby Wykonawcy spełnili warunki dotyczące:

1. Posiadania wiedzy i doświadczenia

Wykonawca w celu potwierdzenia, że spełnia warunek dotyczący posiadania wiedzy i doświadczenia zobowiązany jest wykazać i udokumentować wykonanie w okresie ostatnich 3 lat przed upływem terminu składania ofert, co najmniej 2 zamówień o zakresie i charakterze porównywalnym z niniejszym zamówieniem tj. montaż dźwigu na budynku mieszkalnym wielorodzinnym X – kondygnacyjnym oraz udokumentowania, że roboty te zostały wykonane zgodnie z obowiązującymi przepisami, z należytą starannością i prawidłowo ukończone. W celu potwierdzenia spełnienia niniejszego warunku Wykonawca zobowiązany jest przedłożyć wykaz wykonywanych prac sporządzony według wzoru stanowiącego załącznik nr 4 do niniejszych warunków oraz dokumenty potwierdzające, że roboty te zostały wykonane z należytą starannością i prawidłowo ukończone załączając odpowiednie referencje.

2. Dysponowania odpowiednim potencjałem technicznym oraz osobami zdolnymi do wykonania zamówienia

- 1) Wykonawca w celu potwierdzenia, że spełnia warunek dotyczący dysponowania odpowiednim potencjałem technicznym oraz osobami zdolnymi do wykonania zamówienia zobowiązany jest wykazać, że do realizacji zamówienia będzie dysponował następującymi osobami wraz z informacjami na temat ich kwalifikacji zawodowych, wykształcenia i doświadczenia niezbędnych do kierowania zamówieniem, a także zakresu wykonywanych przez nich czynności oraz kopie dokumentów potwierdzających ich przygotowanie zawodowe. W celu potwierdzenia spełnienia niniejszego warunku Wykonawca zobowiązany jest wypełnić załącznik nr 5 do niniejszych warunków.

- 2) Informacja na temat średniorocznego zatrudnienia w ostatnich 3-ach latach oraz informacji n/t zatrudnienia serwisantów(konserwatorów dźwigowych) lub zawartej umowy w tym zakresie ze specjalistyczną firmą.
- 3) zaświadczenie niezależnego podmiotu zajmującego się poświadczeniem zgodności działań wykonawcy z normami jakościowymi, jeżeli zamawiający odwołują się do systemów zapewnienia jakości opartych na odpowiednich normach europejskich.
- 4) Oświadczenie wykonawcy, że nie ma strat, nie otwarto jego likwidacji oraz nie wszczęto wobec niego postępowania upadłościowego.

3. Sytuacji ekonomicznej i finansowej.

Wykonawca w celu potwierdzenia, że znajduje się w sytuacji ekonomicznej i finansowej gwarantującej wykonanie niniejszego zamówienia, zobowiązany jest wykazać, że spełnia następujące warunki:

Wykonawca musi posiadać ubezpieczenie od odpowiedzialności cywilnej w zakresie prowadzonej działalności związanej z przedmiotem zamówienia w wysokości co najmniej 3.000.000 zł.(słownie: trzy miliony złotych) W tym celu Wykonawca zobowiązany jest przedłożyć opłaconą ważną polisę ubezpieczeniową od odpowiedzialności cywilnej.

4. Warunek płatności. Wykonawca zobowiązany jest do rozłożenia oferowanej płatności na 60 równych, nieoprocentowanych, miesięcznych rat.

C. Z ubiegania o udzielenie zamówienia wyklucza się :

- 1) wykonawców, którzy w ciągu ostatnich 3 lat przed wszczęciem postępowania nie wykonali zamówienia lub wykonali je z nienależytą starannością,
- 2) wykonawców, w odniesieniu do których wszczęto postępowanie upadłościowe lub których upadłość ogłoszono,
- 3) wykonawców którzy zalegają z uiszczaniem podatków, opłat, składek na ubezpieczenia społeczne lub zdrowotne, z wyjątkiem przypadków, kiedy uzyskali oni przewidzianą prawem zgodę na zwolnienie, odroczenie, rozłożenie na raty zaległych płatności lub wstrzymanie w całości wykonania decyzji organu podatkowego,
- 4) wykonawców – osoby fizyczne, które prawomocnie skazano za przestępstwo popełnione w związku z postępowaniem o udzielenie zamówienia, przestępstwo przekupstwa albo inne przestępstwo popełnione w celu osiągnięcia korzyści majątkowych,

- 5) osoby prawne, których urzędujących członków władz prawomocnie skazano za przestępstwo popełnione w związku z postępowaniem o udzielenie zamówienia, przestępstwo przekupstwa albo inne przestępstwo popełnione w celu osiągnięcia korzyści majątkowych,
- 6) przedsiębiorców, na których w ciągu ostatnich trzech lat została nałożona kara pieniężna, o której mowa w przepisach o zwalczaniu nieuczciwej konkurencji, za czyn nieuczciwej konkurencji polegający na przekupstwie osoby pełniącej funkcję publiczną,
- 7) uczestników postępowania, którzy nie spełniają warunków, nie złożyli oświadczenia, o którym mowa w załączniku nr 2 niniejszych warunków,
- 8) Wykonawców, którzy nie złożyli wymaganych oświadczeń, nie spełnili wymagań określonych w warunkach zamówienia, w szczególności nie wnieśli wadium.
- 9) Oferta Wykonawcy, który został wykluczony z postępowania, nie jest rozpatrywana.
- 10) O wykluczeniu z postępowania przetargowego zamawiający zawiadamia wykluczonego wykonawcę podając uzasadnienie.
- 11) Z tytułu odrzucenia ofert, oferentom nie przysługuje żadne roszczenie przeciwko Zamawiającemu.

D. Ocena spełnienia przedstawionych powyżej warunków zostanie dokonana na podstawie przedłożonych oświadczeń i dokumentów, o których mowa w warunkach zamówienia wg zasady: „**spełnia-nie spełnia**”.

IX. Wadium

1. Wysokość wadium

Każdy Wykonawca zobowiązany jest zabezpieczyć swą ofertę wniesieniem wadium w wysokości:

7.000 zł. (słownie: **siedem tysięcy złotych**) pod rygorem niedopuszczenia do przetargu.

2. Forma wadium

Wadium może być wnoszone w pieniądzu albo w gwarancjach bankowych lub ubezpieczeniowych.

3. Miejsce i sposób wniesienia wadium

Wadium wnoszone w pieniądzu należy wpłacić przelewem na następujący rachunek Zamawiającego: 41 9132 0001 0002 6104 2000 0020.

Do oferty należy dołączyć dowód wniesienia wadium na dane zamówienie.

4. Termin wniesienia wadium

Wadium należy wnieść przed upływem terminu składania ofert, przy czym Zamawiający będzie uważał wniesienie za skuteczne tylko wówczas, jeżeli przed terminem składania ofert znajdzie się na wskazanym koncie.

5. Zwrot i utrata wadium

- 1) Zamawiający jest obowiązany niezwłocznie zwrócić wadium jeżeli :
 - a) upłynął termin związania ofertą,
 - b) zawarto umowę i wniesiono zabezpieczenia należytego wykonania umowy,
 - c) zamawiający unieważnił postępowanie,
- 2) Wykonawca, którego oferta została wybrana, traci wadium na rzecz Zamawiającego, w przypadku gdy:
 - a) odmówił podpisania umowy na warunkach określonych w ofercie,
 - b) zawarcie umowy stało się niemożliwe z przyczyn leżących po stronie Wykonawcy.
- 3) Wadium oferenta, którego oferta została wybrana do realizacji danego zamówienia zostanie zaliczone na poczet wniesienia zabezpieczenia należytego wykonania umowy.
- 4) Oferenci powinni załączyć w ofercie numer konta bankowego, na które ma nastąpić zwrot wadium.

X. Wymagania dotyczące zabezpieczenia należytego wykonania umowy

1. Informacje ogólne.

Zabezpieczenie służy pokryciu roszczeń z tytułu niewykonania lub nienależytego wykonania umowy.

2. Wysokość zabezpieczenia należytego wykonania umowy.

Zamawiający ustala zabezpieczenie należytego wykonania umowy zawartej w wyniku postępowania o udzielenie zamówienia w wysokości 10% ceny ofertowej brutto.

3. Forma zabezpieczenia należytego wykonania umowy.

- 1) Zabezpieczenia należytego wykonania umowy może być wniesione według wyboru Wykonawcy w jednej z następującej formy:
 - a) pieniądzu
 - b) gwarancjach bankowych lub ubezpieczeniowych

- 2) Różnicę pomiędzy wniesionym wadium a ustaloną przez Zamawiającego wartością zabezpieczenia, Wykonawca wpłaci przelewem na następujący rachunek bankowy Zamawiającego: 41 9132 0001 0002 6104 2000 0020 lub złoży na tą kwotę gwarancję bankową lub ubezpieczeniową.
- 3) Jeżeli zabezpieczenie wniesiono w pieniądzu, Zamawiający przechowuje je na oprocentowanym rachunku bankowym. Zamawiający zwraca zabezpieczenie wniesione w pieniądzu z odsetkami, pomniejszonymi o koszt prowadzenia tego rachunku oraz prowizji bankowej za przelew pieniędzy na rachunek bankowy Wykonawcy, w sytuacji gdy powstał obowiązek zwrotu zabezpieczenia przewidziany w warunkach.
- 4) Zabezpieczenie należytego wykonania umowy, wnosi wybrany Wykonawca robót, przed podpisaniem umowy.

4. Zwrot zabezpieczenia należytego wykonania umowy

- a) Zamawiający zwraca 20% zabezpieczenia w terminie 30 dni od dnia zakończenia realizacji przedmiotu umowy i uznania przez Zamawiającego za należyte wykonane.
- b) Zamawiający pozostawi na zabezpieczenie roszczeń z tytułu gwarancji i rękojmi za wykonane roboty 80% kwoty zabezpieczenia należytego wykonania umowy.
- c) Kwota o której mowa w pkt b) zostanie zwrócona przez Zamawiającego po upływie gwarancji i rękojmi za wady.

XI. Waluta, w jakiej będą prowadzone rozliczenia związane z realizacją niniejszych zadań.

Wszelkie rozliczenia związane z realizacją zadań, którego dotyczą niniejsze warunki dokonywane będą w PLN.

XII. Opis sposobu przygotowania oferty

1. Wymagania podstawowe i forma oferty.

- 1) Oferta musi bezwzględnie zawierać :
 - a) prawidłowo wypełniony Formularz Ofertowy, według wzoru stanowiącego załącznik nr 1 do niniejszych warunków wraz z wymaganymi załącznikami.
- 2) Ofertę należy przygotować ściśle według wymagań określonych w niniejszych warunkach.
- 3) Każdy oferent może złożyć tylko jedną ofertę.

- 4) Oferta musi być sporządzona w języku polskim pod rygorem nieważności w formie pisemnej.
- 5) Oferta musi być podpisana przez osobę (osoby) uprawnione do składania woli w imieniu Wykonawcy. Uprawnienie osoby(osób) podpisujących ofertę do jej podpisania musi bezpośrednio wynikać z dokumentów dołączonych do oferty.
- 6) Wraz z ofertą należy złożyć :
 - a) stosowne Pełnomocnictwo/Pełnomocnictwa – w przypadku, gdy oferta i/lub inne dokumenty podpisane są przez Pełnomocnika/ Pełnomocników Wykonawcy,
 - b) pozostałe dokumenty wymienione w warunkach na wykonanie zamówienia
- 7) Pełnomocnictwa składane przez Wykonawcę wraz z ofertą muszą być przedstawione w formie oryginałów lub poświadczonych za zgodność z oryginałem przez Wykonawcę kopii.
- 8) Wykonawca ponosi wszelkie koszty związane z przygotowaniem i złożeniem oferty.
- 9) Całość oferty powinna być złożona w formie uniemożliwiającej jej przypadkowe zdekompletowanie – arkusze (kartki) oferty muszą być zszyte, bindowane lub trwale połączone w jedną całość inną techniką.
- 10) Dokumenty wchodzące w skład oferty mogą być przedstawione w formie oryginałów lub poświadczonych przez Wykonawcę za zgodność z oryginałem kopii.
- 11) Zamawiający może żądać przedstawienia oryginału lub notarialnie poświadczonej kopii dokumentu wtedy, gdy złożona kopia dokumentu jest nieczytelna lub budzi wątpliwości co do jej prawdziwości.
- 12) Zamawiający nie dopuszcza złożenia oferty częściowej i wariantowej.
- 13) **Zamawiający nie dopuszcza złożenia oferty w postaci elektronicznej.**

2. Zawartość oferty

Kompletna oferta winna zawierać :

- 1) Nazwę i siedzibę firmy.
- 2) Datę sporządzenia oferty i podpisy osoby lub osób uprawnionych do reprezentowania firmy.
- 3) Oświadczenie podpisane przez uprawnioną osobę (-y), że oferent zapoznał się z warunkami przetargu i przyjmuje te warunki bez zastrzeżeń.
- 4) Informacja ogólna o ofercie tj. doświadczenie, potencjał wykonawczy i usługowy w siedzibie i ewentualnie w oddziałach, lokalizację serwisu, potencjał pogotowia



Radomska Spółdzielnia Mieszaniowa
im. Józefa Piłsudskiego
26-600 R
ul. ... 104
tel. ... 59-52

dźwigowego, informacje kto będzie zajmował się usuwaniem awarii urządzenia dźwigowego.

- 5) Formularz ofertowy – zał. nr 1 do niniejszych warunków
- 6) Oświadczenie wykonawców – zał. nr 2,3, do niniejszych warunków
- 7) Wykaz wykonywanych robót – zał. nr 4 do niniejszych warunków
- 8) Wykaz osób, które będą wykonywać niniejsze zamówienie – zał. nr 5
- 9) Zaakceptowany przedstawiony w warunkach projekt umowy – zał. nr 6
- 10) Dowód wniesienia wadium. Stosowne pełnomocnictwa
- 11) Pozostałe dokumenty wymienione w niniejszych warunkach.

XIII. Wyjaśnienia i zmiany w treści warunków zamówienia.

1. Wykonawca może zwrócić się do Zamawiającego o wyjaśnienie treści warunków. Zamawiający jest obowiązany udzielić wyjaśnień niezwłocznie, jednak nie później niż na 5 dni przed upływem składania ofert.

2. Zamawiający zamieści treść zapytań wraz z wyjaśnieniami na stronie internetowej Zamawiającego : www.rsm.radom.pl. Udzielając wyjaśnień Zamawiający nie ujawnia źródła zapytania.

3. W uzasadnionych przypadkach Zamawiający może, przed upływem terminu składania ofert, zmienić treść niniejszych warunków. Dokonaną w ten sposób zmianę Zamawiający przekaże niezwłocznie wszystkim wykonawcą, którym Zamawiający przekazał niniejsze warunki oraz zamieści na stronie internetowej rsm.

4. Zamawiający może przedłużyć termin składania ofert z uwzględnieniem czasu niezbędnego do wprowadzenia w ofertach zmian wynikających ze zmiany treści niniejszych warunków. O przedłużeniu terminu składania ofert Zamawiający niezwłocznie zawiadomi wszystkich Wykonawców, którym przekazał niniejsze warunki. Informacja ta zostanie także zamieszczona na stronie internetowej Zamawiającego.

XIV. Osoby uprawnione do porozumiewania się z Wykonawcami

Osobami upoważnionymi przez Zamawiającego do kontaktowania się z Wykonawcami są pracownicy Działu Prawnego i Technicznego RSM.

Tel.48-384-03-66, 71 w.38 fax.48 384-03-71.



XV. Miejsce, termin i sposób złożenia oferty

1) Ofertę należy złożyć w siedzibie Zamawiającego: Radomska Spółdzielnia Mieszkaniowa ul. Zbrowskiego 104, 26-600 Radom, w sekretariacie, w nieprzekraczalnym terminie do dnia **15.12.2015r. do godz.10.00.**

2) Ofertę należy złożyć w jednej nieprzezroczystej, zabezpieczonej przed otwarciem kopercie (paczce). Kopertę (paczkę) należy opisać następująco: Radomska Spółdzielnia Mieszkaniowa im. J. Grzegorzewskiego ul. Zbrowskiego 104, 26-600 Radom. Oferta w postępowaniu na wykonanie: podać na które zadanie i nazwę zadania.

Nie otwierać przed dniem 15.12.2015r. godz.11.00. Zaleca się by na kopercie umieścić nazwę i adres Wykonawcy.

3) Za termin złożenia oferty uważa się termin jej dotarcia do Zamawiającego.

4) Wszelkie oferty złożone po terminie składania ofert zostaną zwrócone Wykonawcy bez otwierania.

XVI. Wycofanie złożonej oferty

1. Wykonawca może wycofać złożoną przez siebie ofertę. Wycofanie złożonej oferty jest skuteczne wówczas, gdy zostało dokonane przed upływem terminu składania ofert.

2. Wycofanie złożonej oferty następuje poprzez złożenie pisemnego powiadomienia podpisanego przez umocowanego na piśmie przedstawiciela Wykonawcy. Wycofanie należy złożyć w miejscu i według zasad obowiązujących przy składaniu ofert. Odpowiednio opisaną kopertę zawierającą powiadomienie należy dodatkowo opatrzyć dopiskiem "WYCOFANIE". W celu potwierdzenia uprawnienia osób do złożenia oświadczenia o wycofaniu oferty, do oświadczenia należy załączyć odpowiednie dokumenty (np. aktualny KRS, zaświadczenie o wpisie do ewidencji działalności gospodarczej i jeśli to konieczne pełnomocnictwo).

XVII. Miejsce i termin otwarcia ofert

1. Otwarcie ofert nastąpi w siedzibie Zamawiającego: Radomska Spółdzielnia

Mieszkaniowa ul. Zbrowskiego 104, 26-600 Radom w dniu **15.12.2015r. godz.11.00.**

2. Postępowanie toczyć się będzie z podziałem na część jawną i niejawną.

Radomska Spółdzielnia Mieszkaniowa
im. Józefa Grzegorzewskiego
26-600 Radom, ul. Zbrowskiego 104
NIP 798-003-59-52

3. Zamawiający otworzy koperty z ofertami i ogłosi nazwę (firmę) i adres (siedzibę) Wykonawcy, którego oferta jest otwierana, a także informacje dotyczącą ceny oferty, gwarancji zawartych w ofercie.

4. Zamawiający może zarządzić przeprowadzenie II etapu przetargu nieograniczonego dwustopniowego.

XVIII. Termin związania z ofertą.

Wykonawca pozostaje związany ofertą przez 30 dni. Termin związania z ofertą zaczyna bieg wraz z upływem terminu składania ofert.

XIX. Opis sposobu obliczenia ceny.

1. Cenę za wykonanie przedmiotu zamówienia należy przedstawić w Formularzu ofertowym stanowiącym zał. nr 1 do niniejszych warunków.

2. Do wartości netto Wykonawca doliczy podatek VAT w obowiązującej wysokości i w ten sposób wyliczy kwotę brutto.

3. Cena ofertowa określona w ofercie stanowić będzie wartość ryczałtową nie podlegającą żadnym zmianom.

4. Cena ofertowa musi zawierać wszystkie koszty niezbędne do realizacji zamówienia.

XX. Wybór oferty i zawiadomienie o wyniku postępowania.

1. Zamawiający udzieli wykonanie zadań Wykonawcy, którego oferta zostanie uznana za najkorzystniejszą.

2. O wyborze oferenta zainteresowani zostaną powiadomieni pisemnie po zakończeniu postępowania przetargowego.

XXI. Informacje ogólne dotyczące kwestii formalnych umowy w sprawie niniejszego zamówienia.

1. Z oferentem, który złożył najkorzystniejszą ofertę na dane zadanie, zostanie podpisana umowa, której wzór stanowi załącznik nr 6 do niniejszych warunków.

2. Wykonawcy odrębnym pismem zostanie wskazane miejsce i termin podpisania umowy.

XXII. Sposób porozumiewania się z oferentami

1. W niniejszym postępowaniu o udzielenie zamówienia oświadczenia, wnioski, zawiadomienia oraz informacje Zamawiający i Oferent przekazują pisemnie lub faksem 48-384-03-71 lub na stronie internetowej : www.rsm.radom.pl
2. Jeżeli Zamawiający lub Oferent przekazują wnioski, zawiadomienia oraz informacje faksem, każda ze stron na żądanie drugiej niezwłocznie potwierdza fakt ich otrzymania.

XXIII. Unieważnienie postępowania

1. Radomska Spółdzielnia Mieszkaniowa w Radomiu zastrzega sobie prawo unieważnienia przetargu, bez podania przyczyn i bez ponoszenia jakichkolwiek skutków prawnych i finansowych.

XXIII. Wykaz załączników do niniejszych warunków

1. Załącznik nr 1- Formularz oferty
2. Załącznik nr 2, 3- Oświadczenie wykonawcy
3. Załącznik nr 4- Wykaz zrealizowanych robót
4. Załącznik nr 5- Wykaz osób, które będą wykonywać niniejsze zadanie.
5. Załącznik nr 6 - Projekt umowy
7. Załącznik nr 7 – Ekspertyza budowlana konstrukcji szybu windowego w budynku mieszkalnym wielorodzinnym przy ulicy 11-go Listopada 6/8 klatka II „D” w Radomiu.

ZATWIERDZAM :

Wiceprezes Zarządu
d/s technicznych
mgr inż. Andrzej Krakowiak

Prezes Zarządu
Radomska Spółdzielnia Mieszkaniowa
im. Józefa Grzecznarowskiego
mgr Elżbieta Wielgosik

Radomska Spółdzielnia Mieszkaniowa
im. Józefa Grzecznarowskiego
26-600 Radom, ul. Zbrowskiego 104
NIP 796-003-59-52

Inspektor nadzoru RSM
Specjalista ds. Instalacji
mgr inż. Andrzej Krakowiak
Upr.Nr.UAN-II-K-8388/RA/44/85

Formularz ofertowy

.....

.....

.....

(nazwa i siedziba oferenta, telefon)

Radomska Spółdzielnia Mieszkaniowa

im. J. Grzegorzewskiego w Radomiu

ul. Zbrowskiego 104

26-600 Radom

FORMULARZ OFERTOWY

**Wymiana dźwigu osobowego w budynku przy ul. 11-Listopada 6/8 kl.II „D”
w Radomskiej Spółdzielni Mieszkaniowej .**

Stosownie do postępowania w sprawie udzielenia zamówienia ogłoszenia o przetargu nieograniczonym z dnia oferuję(my) jego realizację za następującą cenę :

Cena ofertowa ryczałtowa wykonania zamówienia wynosi :zł. netto bez podatku VAT (słownie złotych:

.....bez podatku VAT).

Należny podatek VAT w wysokości.....% , wynosi zł. (słownie zł.....

Cena brutto wraz z należnym podatkiem VAT wynosi :.....zł.brutto.

(słownie:.....zł.brutto).

Po podzieleniu na 60 rat cena za jedną miesięczną ratę będzie wynosić:.....zł brutto

(słownie : zł brutto)

1. Informujemy, że firma nasza jest /nie jest/ płatnikiem podatku VAT.
2. Oświadczamy, że związujemy się ofertą zgodnie z warunkami zamówienia na okres 30 dni.

3. Roboty stanowiące przedmiot zamówienia wykonamy w terminie : do 60 dni od przekazania placu budowy.
4. Oświadczam(y), że na wykonanie zamówienia udzielamylat gwarancji od daty odbioru końcowego robót oraz lat rękojmi po okresie gwarancyjnym.
5. Oświadczamy, że zapoznaliśmy się z: Warunkami wykonania zamówienia, Szczegółowym zakresem robót, projektem umowy.
6. Oświadczam(my) , że zapoznaliśmy się z warunkami przetargu i przyjmuje(my) te warunki bez zastrzeżeń.
7. Oświadczamy, że dokonaliśmy wizji lokalnej obiektu w zakresie zgodności robót objętych postępowaniem przetargowym.
8. Zobowiązujemy się do zawarcia umowy zgodnie z warunkami i wynikiem przetargu w miejscu i terminie podanym przez Zamawiającego.
9. Przedmiot zamówienia zamierzamy wykonać własnymi siłami.
10. Prosimy o zwrot pieniędzy wniesionych tytułem wadium na konto

.....

11. Załączniki

- a.
- b.
- c.
- d.
- e.
- f.

(data) (podpis upoważnionych przedstawicieli



Wzór oświadczenia Wykonawcy

ZAMAWIAJĄCY:

**Radomska Spółdzielnia Mieszkaniowa im. Józefa Grzegorzewskiego,
ul. Zbrowskiego 104, 26-600 Radom**

WYKONAWCA:

.....
.....

Przystępując do postępowania w sprawie udzielenia zamówienia na :

**Wymiana dźwigu osobowego w budynku przy ul. 11-Listopada 6/8 kl.II „D”
w Radomskiej Spółdzielni Mieszkaniowej .**

OŚWIADCZAM, ŻE:

1. Jestem (jesteśmy) uprawniony(i) do występowania w obrocie prawnym, zgodnie z wymaganiami ustawowymi,
2. Posiadam (posiadamy) niezbędne uprawnienia do wykonywania określonej działalności, określonych prac lub czynności, jeżeli przepisy prawa nakładają obowiązek ich posiadania.
3. Dysponuję (dysponujemy) niezbędną wiedzą i doświadczeniem, a także potencjałem ekonomicznym i technicznym oraz pracownikami zdolnymi do wykonania danego zamówienia.
4. Znajduję się (znajdujemy się) w sytuacji finansowej i ekonomicznej zapewniającej wykonanie zamówienia.
5. Nie mam(y) strat , nie wszczęto wobec nas postępowania upadłościowego ani nie otwarto likwidacji.

....., dnia

.....
podpis osoby uprawnionej do składania oświadczeń

woli w imieniu Wykonawcy

Załącznik nr 3

Wzór oświadczenie Wykonawcy o niekaralności

Nazwa Wykonawcy:

.....

.....

NIP.....

Przystępując do postępowania w sprawie udzielenia zamówienia na :

**Wymiana dźwigu osobowego w budynku przy ul. 11-Listopada 6/8 kl.II „D”
w Radomskiej Spółdzielni Mieszkaniowej .**

Działając w imieniu :

zwanego dalej Wykonawcą i będąc należycie upoważnionym do jego reprezentowania :

1. Oświadczam, że Wykonawca – osoba fizyczna, w przypadku osoby fizycznej prowadzącej działalność gospodarczą, urzędujący członek organu zarządzającego w przypadku osoby prawnej, komplementariusze w przypadku spółek komandytowych i komandytowo-akcyjnych, partnerzy lub członkowie zarządu w przypadku spółek partnerskich, wspólnicy w przypadku spółki jawnej - nie został prawomocnie skazany za przestępstwo popełnione w związku z postępowaniem o udzielenie zamówienia, przestępstwo przekupstwa, albo inne przestępstwo popełnione w celu osiągnięcia korzyści majątkowych oraz w ciągu ostatnich trzech lat nie została nałożona kara pieniężna, o której mowa w przepisach o zwalczaniu nieuczciwej konkurencji, za czyn nieuczciwej konkurencji polegający na przekupstwie osoby pełniącej funkcje publiczną, nie zostało wszczęte postępowanie upadłościowe lub ogłoszona upadłość.

.....

(miejsce i data złożenia oświadczenia) (pieczęć i podpisy upoważnionych
przedstawicieli Wykonawcy)

Radomska Spółdzielnia Mieszkaniowa
im. Józefa Czeczmarowskiego
26-600 Radom, ul. Żelaznego 104
NIP 755-003-04-52

Wzór wykazu wykonywanych robót budowlanych

ZAMAWIAJĄCY:

Radomska Spółdzielnia Mieszkaniowa im. Józefa Grzegorzewskiego
ul. Zbrowskiego 104, 26-600 Radom

WYKONAWCA:

.....
.....

Przystępując do postępowania w sprawie udzielenia zamówienia na :

**Wymiana dźwigu osobowego w budynku przy ul. 11-Listopada 6/8 kl.II „D”
w Radomskiej Spółdzielni Mieszkaniowej .**

Oświadczam(my), że

wykonywałem (liśmy) następujące roboty budowlane o zakresie i charakterze porównywalnym z niniejszym zamówieniem oraz że roboty te wykonane zostały z zasadami sztuki budowlanej, z należytą starannością i prawidłowo ukończone, na co załączam stosowne referencje

L.p.	Nazwa i przedmiot robót budowlanych	Data wykonywanego zamówienia w okresie ostatnich 3 lat przed upływem terminu składania ofert,		Odbiorca (nazwa, adres, nr telefonu do kontaktu)
		Początek (data)	Zakończenie (data)	
1.				
2.				
3.				

.....dnia.....

.....
podpis osoby uprawnionej do składania

oświadczeń woli w imieniu Wykonawcy)



Załącznik nr 5

– wzór wykazu osób które będą wykonywać niniejsze zamówienie

ZAMAWIAJĄCY:

Radomska Spółdzielnia Mieszkaniowa im. Józefa Grzeczmarowskiego

ul. Zbrowskiego 104, 26-600 Radom

WYKONAWCA:

.....
.....

**Wymiana dźwigu osobowego w budynku przy ul. 11-Listopada 6/8 kl.II „D”
w Radomskiej Spółdzielni Mieszkaniowej .**

Oświadczam(y), że Zamówienie niniejsze wykonywać będą następujące osoby:

L.P	Imię i nazwisko	Zakres wykonywanych czynności	Kwalifikacje zawodowe Uprawnienia	Doświadczenie zawodowe
1.				
2.				
3				

.....dnia.....

(podpis osoby uprawnionej do składania oświadczeń woli w imieniu Wykonawcy)

PROJEKT UMOWY- ZAŁĄCZNIK NR 6 SPECYFIKACJI

Pomiędzy:

Radomską Spółdzielnią Mieszkaniową im. J. Grzegorzewskiego z siedzibą : 26 – 600 Radom
ul. Zbrowskiego 104, zwaną dalej „Zamawiającym”,
reprezentowanym przez :

1.
2.

a

.....
.....
zwanym dalej „Wykonawcą”

reprezentowanym przez :

1.
2.

w rezultacie dokonania przez Zamawiającego wyboru oferty Wykonawcy w przetargu
nieograniczonym: protokół Nr z dnia
.....2015r .zostanie zawarta umowa o treści następującej :

§ 1.

Zamawiający zleca, a **Wykonawca** przyjmuje do wykonania zamówienie pod nazwą:

Wymiana dźwigu osobowego zainstalowanego przy ul. 11- Listopada 6/8 kl.II „D” Nr
ewidencyjny: 3121060503, Nr fabryczny :17029,rok produkcji: 1970 , wytwórca: ZUD
Warszawa w Radomskiej Spółdzielni Mieszkaniowej w Radomiu. Zgodnie ze złożoną ofertą
zarejestrowaną pod nr z dnia2015r., oraz specyfikacją przetargową i warunkami
UDT.

§ 2.

1. Termin rozpoczęcia realizacji przedmiotu Umowy strony ustalają na dzień
protokolarnego przekazania placu budowy. Przekazanie placu budowy nastąpi
w terminie obustronnie uzgodnionym nie później jednak niż w ciągu 14 dni licząc od
daty podpisania Umowy.
2. Termin zakończenia realizacji przedmiotu Umowy ustala się na : 60 dni od wejścia na
budowę, z możliwością jego przesunięcia w przypadku wystąpienia warunków
uniemożliwiających realizację robót

§ 3.

Za zakończenie montażu dźwigu na gruncie niniejszej umowy uważać się będzie dzień w
którym zostanie dokonany odbiór dźwigu ze skutkiem pozytywnym przez Inspektora Dozoru
Technicznego w Radomiu, reprezentującego Jednostkę Notyfikowaną UDT-CERT.
Jednocześnie Wykonawca przekaze Zamawiającemu protokolarnie po odbiorze przez
Jednostkę UDT-CERT komplet dokumentacji rejestracyjnej dźwigu.

Zamawiający dokona inwestorskiego - wewnętrznego odbioru prac przy udziale Wykonawcy
w terminie 7 dni od daty odbioru przez UDT co będzie podstawą do fakturowania przez
Wykonawcę.

§ 4

Ustala się wynagrodzenie ryczałtowe za wykonanie robót wymiany dźwigu osobowego zainstalowanego w budynku przy ul.11-Listopada 6/8 kl.II „D” w Radomskiej Spółdzielni Mieszkaniowej w Radomiu na kwotę:zł. netto (słownie..... złotych netto) plus obowiązujący podatek VAT – 8%. **Kwota brutto: zł.(słownie: złotych brutto.)** płatne w 60 równych miesięcznych ratach w kwocie zł brutto(słownie.....zł brutto) za jeden miesiąc, zgodnie ze złożoną ofertą.
Kwota powyższa jest ostateczna i nie podlega zmianie.

§ 5.

1. Strony postanawiają, że rozliczenie przedmiotu umowy odbywać się będzie fakturami miesięcznymi, po wykonaniu całości powyższego zadania i jego odbiorze.
2. Wykonawca zobowiązuje się do wystawiania pierwszej faktury w terminie do 14 dni licząc od daty potwierdzenia odbioru tych robót, przez UDT i RSM
3. Zamawiający zobowiązuje się do zapłaty faktur comiesięcznych - ratalnych w terminie do 21 dni licząc od daty złożenia faktury w siedzibie Zamawiającego wraz z kompletem dokumentów rozliczeniowych, dołączonych do pierwszej faktury stwierdzających wykonanie i odbiór prac.
4. Rozliczenie końcowe przedmiotu Umowy nastąpi w ciągu 60 miesięcy licząc od daty bezusterkowego odbioru przedmiotu Umowy, na podstawie faktur miesięcznych- ratalnych w terminie do 21 dni licząc od daty złożenia faktury w siedzibie Zamawiającego.

§ 6.

1. Wykonawca ponosi odpowiedzialność za szkody wyrządzone mieniu Zamawiającego , lokatorom oraz osobą trzecim w okresie prowadzenia robót.
- 2.Wykonawca zobowiązuje się do:
 - a wykonania przedmiotu umowy zgodnie ze specyfikacją techniczną i warunkami realizacji zamówienia.
 - b dołożenia wszelkich starań zmierzających do wykonania przedmiotu umowy zgodnie z postanowieniami umowy;
 - c użycia przy realizacji przedmiotu umowy części i elementów spełniających wymagania obowiązujących wymogów technicznych, branżowych i jakościowych;
 - d sporządzenia w ramach ustalonego w umowie wynagrodzenia dokumentacji technicznej pozwalającej na dokonanie zgłoszenia urządzenia dźwigowego do odbioru przez Inspektorat Dozoru Technicznego i reprezentowania Zamawiającego w tym postępowaniu.
 - e przestrzegania przepisów BHP i Ppoż. oraz ładu i czystości w obszarze przeprowadzanych prac przez cały okres trwania prac.
 - f uporządkowania pomieszczeń oraz terenu komunikacji wewnętrznej po zakończeniu prac.
 - g dostarczenia wszelkich dokumentów stwierdzających jakość zastosowanych materiałów, w tym – atesty, świadectwa dopuszczenia, świadectwa jakości
- 3.Wykonawca zobowiązuje się wykonać przedmiot Umowy z materiałów własnych zgodnie z ofertą.

3. Wykonawca zobowiązuje się wykonać przedmiot Umowy z materiałów własnych zgodnie z ofertą.

4. Na żądanie Zamawiającego, Wykonawca zobowiązany jest okazać świadectwa dopuszczenia ich do stosowania w budownictwie.

5. Wykonawca zobowiązuje się do umożliwienia wstępu na teren budowy pracownikom organów nadzoru budowlanego i UDT, do których należy wykonanie zadań określonych ustawą Prawo budowlane oraz udostępni im informacje wymagane tą ustawą.

§ 7.

- 1) Strony postanawiają, że wiążącą formą odszkodowania będą kary umowne.
- 2) Ustala się kary umowne w następujących przypadkach i wysokościach:
 - a) Wykonawca zobowiązany jest do zapłacenia Zamawiającemu następujących kar umownych:
 - i. za zwłokę w wykonaniu przedmiotu Umowy, w wysokości 0,2% wynagrodzenia umownego brutto określonego w § 4, za każdy dzień zwłoki licząc od umownego terminu zakończenia realizacji przedmiotu umowy,
 - ii. za zwłokę w usunięciu wad stwierdzonych w okresie gwarancji i rękojmi w wysokości 0,5% wynagrodzenia umownego brutto określonego w § 4 za każdy dzień zwłoki licząc od końca terminu wskazanego przez Zamawiającego na usunięcie wad, stwierdzonych w okresach gwarancji i rękojmi.
 - iii. za odstąpienie od Umowy przez Wykonawcę z przyczyn, za które odpowiedzialność ponosi Wykonawca, w wysokości 15% wynagrodzenia umownego brutto określonego w § 4.
- 3) W przypadku wystąpienia kar określonych w niniejszym paragrafie ust. 2 pkt. a), ich egzekwowanie nastąpi w pierwszej kolejności poprzez potrącenie z faktury wystawionej przez Wykonawcę za przedmiot umowy lub z zabezpieczenia należytego wykonania umowy znajdującej się w dyspozycji Zamawiającego.

§ 8.

W przypadku zwłoki w zapłacie faktur Zamawiający zobowiązuje się do zapłaty odsetek ustawowych.

§ 9.

Zamawiający zastrzega sobie prawo dochodzenia odszkodowania uzupełniającego wysokość kar umownych.

§ 10.

1. Zgłoszenie do odbioru końcowego przedmiotu Umowy Wykonawca dokonuje poprzez powiadomienie pisemne Zamawiającego.
2. Zgłoszenie do odbioru przedmiotu Umowy może nastąpić po uporządkowaniu pomieszczeń i terenu na dzień odbioru i przekazaniu dokumentacji określonej w warunkach na wykonanie zamówienia i niniejszej umowie oraz uzyskaniu zgody na eksploatację dźwigu przez UDT Radom



Radomska Spółdzielnia Mieszkaniowa
im. Józefa Ciocha
26-600 Radom, ul. Dąbrowskiego 104
NIP 713-013-04 02

§ 11.

Zakres odpowiedzialności

Odpowiedzialność Wykonawcy z tytułu poniesionej szkody w mieniu stanowiącym własność Zamawiającego, mieszkańców oraz osób trzecich wynikłej z udowodnionego czynu niedozwolonego lub z niewykonania lub nienależytego wykonania obowiązków określonych w §1 niniejszej umowy kształtuje się wg następujących zasad:

1. Wykonawca odpowiedzialny jest za własne działania lub zaniechania za działania i zaniechania osób, którym powierzył lub za pomocą których wykonywał będzie zlecony zakres prac.
2. Wykonawca obowiązany jest do naprawienia szkody materialnej na rzecz Zamawiającego, mieszkańców oraz osób trzecich jak również za zaniechanie lub nienależyte wykonanie umowy do wysokości faktycznie poniesionej szkody chyba że udowodnione niewykonanie lub nienależyte wykonanie umowy jest następstwem okoliczności, za które Wykonawca odpowiedzialności nie ponosi.
3. Wykonawca jest odpowiedzialny z tytułu przepisów BHP ,PPOŻ i o technicznym zabezpieczeniu przed szkodami wyrządzonymi Zamawiającemu, lokatorom oraz osobom trzecim na placu budowy i w związku z wykonywanymi robotami w stopniu całkowicie zwalniającym od tej odpowiedzialności Zamawiającego.
4. Wykonawca oświadcza ,że jest ubezpieczony od odpowiedzialności cywilnej na sumę w wysokości określonej w specyfikacji przetargowej oraz zobowiązuje się do utrzymania ubezpieczenia przez czas trwania umowy.

§ 12

Gwarancje

1. Na dostarczone części i komponenty dźwigowe oraz całość zamówienia Wykonawca udziela gwarancji obejmującej ewentualne wady wykonawcze, fabryczne lub inne wady.
2. Gwarancja na wymieniony dźwig obowiązuje w : od daty końcowego odbioru robót i rękojmią po okresie gwarancyjnym
3. Wszelkie wady i usterki w przedmiocie umowy zgłoszone przez Zamawiającego w trakcie trwania okresu gwarancyjnego Wykonawca zobowiązuje się usunąć na własny koszt w nieprzekraczalnym terminie 12 godz. od zgłoszenia awarii. W wypadku unieruchomienia windy z pasażerami w środku z uwagi na awarię, wykonawca zobowiązany jest uwolnić pasażerów w ciągu 2 godzin od chwili zgłoszenia telefonicznego niezależnie od pory dnia przez [24h] i 7 dni w tygodniu.
4. W przypadku wystąpienia usterki zagrażającej bezpieczeństwu osób lub mienia Wykonawca zobowiązany jest do jej usunięcia niezwłocznie po powiadomieniu przez Zamawiającego.
5. W okresie trwania gwarancji i rękojmi Wykonawca prowadzi na własny koszt prace konserwacyjne ,serwisowe i naprawcze dźwigu.
6. Wykonawca jest odpowiedzialny z tytułu gwarancji i rękojmi za wady przedmiotu umowy.

§ 13.

1. Strony ustalają zabezpieczenie należytego wykonania umowy w wysokości 10% wartości wynagrodzenia umownego brutto określonego w § 4 niniejszej umowy w wysokościzł. (słownie: złotych brutto), wniesione przed podpisaniem umowy.
2. Zabezpieczenie, o którym mowa w ust.1 gwarantuje zgodnie z umową wykonanie robót i służy do pokrycia roszczeń z tytułu gwarancji i rękojmi za wykonane roboty.
3. Zamawiający zwraca 20% kwoty zabezpieczenia w terminie 30 dni od dnia zakończenia realizacji przedmiotu umowy i uznania przez Zamawiającego za należyte wykonane.

4. Zamawiający pozostawi na zabezpieczenie roszczeń z tytułu gwarancji i rękojmi za wykonane roboty 80% kwoty zabezpieczenia należytego wykonania umowy.
5. Kwota, o której mowa w pkt.4 zostanie zwrócona przez Zamawiającego po upływie okresu gwarancji i rękojmi za wady.

§14

Nadzór umowy.

1. Strony zobowiązują się do koordynowania i bieżącej kontroli właściwego wykonywania zlecenia zawartego w § 1 ust. 1 niniejszej umowy.
2. Do kontaktów i przekazywania wzajemnych uwag wynikających z realizacji niniejszej umowy ze strony :
 - a. ze strony Zamawiającego wyznaczony został: Pan Andrzej Krakowiak tel 48/384-03-66
 - b. ze strony Wykonawcy wyznaczony został: Pan

§ 15.

Inne postanowienia

Umowa wchodzi w życie z dniem jej podpisania.

1. Wszelkie zmiany niniejszej umowy wymagają formy pisemnej pod rygorem nieważności.
2. W sprawach nieuregulowanych niniejszą umową mają zastosowanie odnośnie przepisy Kodeksu Cywilnego.
3. Spory na tle niniejszej umowy będą rozpatrywane w pierwszej kolejności polubownie pomiędzy stronami umowy.
4. W przypadku braku rozstrzygnięć polubownych, sprawy sporne będą rozstrzygane przez Sąd właściwy miejscowo ze względu na siedzibę Zamawiającego
5. Umowa została sporządzona w dwóch jednobrzmiących egzemplarzach, po jednym dla każdej ze Stron.

ZAMAWIAJĄCY

WYKONAWCA

ADWOKAT
Rafał Fijałkowski

Inspektor nadzoru RSM
Specjalista ds. Instalacji
mgr inż. Andrzej Krakowiak
Upr.Nr.UAN-II-K-8386/RA/44/85

Radomska Spółdzielnia Mieszaniowa
im. Józefa Grzeźmarowskiego
26-600 Radom, ul. Żelazskiego 104
NIP 796-009-59-59

„KOLPROJEKT” mgr inż. Henryk Kolczyński
26-600 RADOM ul. Puławska 30c

e-mail: hkolczynski@wp.pl

**EKSPERTYZA BUDOWLANA KONSTRUKCJI SZYBU
WINDOWEGO W BUDYNKU MIESZKALNYM
WIELORODZINNYM PRZY UL.11 LISTOPADA 6/8 KL. II „D”
W RADOMIU.**



**ZLECENIODAWCA : RADOMSKA SPÓŁDZIELNIA MIESZKANIOWA
RADOM, UL. ZBROWSKIEGO 104.**

Niniejsze opracowanie jest kompletne z punktu widzenia celu, któremu ma służyć. Zostało wykonane zgodnie z obowiązującymi przepisami, normami oraz zasadami wiedzy technicznej, zgodnie z art. 20 ust.4 Prawa Budowlanego (Dz. U. Nr 243 z 2010r. poz.1623 z późniejszymi zmianami)

Autorzy opracowania	Imię i Nazwisko Numer uprawnień	Data	Podpis
Wykonał:	mgr inż. HENRYK KOLCZYŃSKI UPR. BUDOWLANE DO PROJEKTOWANIA I WYKONAWSTWA BEZ OGRANICZEŃ W SPECJALNOŚCI KONSTRUKCYJNO- BUDOWLANEJ NR BUA-III-8386/7/90	08.2014	

Egz. Nr 1 2 3 4

ZAWARTOŚĆ OPRACOWANIA

	str.
I. Opis techniczny	3-6
II. Dokumentacja fotograficzna.	7-15
III. Uprawnienia i przynależność do izby	16
IV. Rys. nr 1K. Przekrój szybu windowego.	17
V. Pisma Urzędu Dozoru Technicznego z dnia 16.10.2012.	18-21



I. OPIS TECHNICZNY

1.0. Przedmiot opracowania.

Przedmiotem opracowania jest ekspertyza budowlana konstrukcji szybu windowego w budynku mieszkalnym wielorodzinnym przy ul. 11 Listopada 6/8 kl. II „D” w Radomiu po zaistniałym wybuchu wewnątrz szybu, w zakresie jego dalszego wykorzystania.

2.0. Podstawa opracowania.

- umowa nr 58/2014
- uzgodnienia ze zleceniodawcą
- wizja lokalna w miesiącu sierpniu 2014 i dokumentacja fotograficzna
- rysunki archiwalne przekroju szybu uzyskane od konserwatora szybu windowego.
- obowiązujące normy i przepisy.

3.0. Zakres i cel opracowania.

Zakres opracowania obejmuje zagadnienia konstrukcyjne związane z konstrukcją szybu windowego i jego ewentualne uszkodzenia po zaistniałym wybuchu wewnątrz szybu na poziomie drugiego piętra.

Celem opracowania jest zbadanie ewentualnych uszkodzeń konstrukcji szybu wraz z podaniem sposobu ich naprawy oraz określenie możliwości dalszego wykorzystania szybu dla potrzeb komunikacji pionowej.

4.0. Opis techniczny budynku oraz konstrukcji szybu windowego.

Budynek w którym znajduje się przedmiotowy szyb windowy jest to budynek mieszkalny wielorodzinny 11-kondygnacyjny z podpiwniczeniem. Budynek zlokalizowany jest bezpośrednio przy ul. 11 Listopada i przylega do niej ścianą szczytową północną. Budynek został wybudowany w latach siedemdziesiątych XX wieku. Budynek o konstrukcji żelbetowej wieloblokowej, konstrukcja stropów z płyt kanałowych typu „żerańskiego”, klatki schodowe żelbetowe prefabrykowane. Ściany zewnętrzne szczytowe i

wewnętrzne nośne prefabrykowane żelbetowe. Ściany podłużne osłonowe murowane z bloczków betonu komórkowego. Budynek aktualnie jest termomodernizacji, ściany zewnętrzne ocieplone od zewnątrz metodą lekką moką. Budynek posiada dwie klatki schodowe wraz z szybami windowymi po dwie sztuki na każdą klatkę. Wejścia do klatek schodowych zlokalizowane są od strony wschodniej.

Stropodach o konstrukcji żelbetowej kryty papą ze spadkami na zewnątrz budynku.

Dwie windy o napędzie elektrycznym usytuowane są „plecami do siebie” w taki sposób że jedna winda zlokalizowana bliżej ściany zewnętrznej ma przystanki na spocznikach schodów zaś druga winda ma przystanki na poziomie poszczególnych kondygnacji.

Szyb windowy w którym nastąpił wybuch jest to szyb wewnętrzny obsługujący przystanki na poziomie poszczególnych kondygnacji i jest usytuowany w klatce od strony północnej kl. II „D”. Konstrukcja szybu jest w postaci prefabrykowanych klatek żelbetowych „przestrzennych” o grubości ścian 12cm. Poszczególne prefabrykaty mają wysokość jednej kondygnacji i łączone są między sobą w poziomie stropów.

5.0. Ocena stanu technicznego konstrukcji szybu windowego.

Na podstawie badań i oględzin wykonanych w miesiącu sierpniu 2014 roku stwierdza się że w szybie windowym wewnętrznym klatki schodowej II „D” budynku przy ul.11 Listopada 6/8 miał miejsce wybuch materiału wybuchowego na poziomie drugiego piętra nad kabiną. Wybuch miał charakter wandalizmu i nie był skutkiem np. nieszczelności instalacji gazowej. Materiał wybuchowy został najprawdopodobniej położony na suficie kabiny i zdetonowany. Wybuch spowodował powstanie fali uderzeniowej i silnego oddziaływania cieplnego w bezpośrednim sąsiedztwie wybuchu o czym świadczą opalenia na drzwiach szybu drugiego

piętra i urządzeń nad sufitem kabiny. Ładunkiem wybuchowy był ładunkiem nieobudowany w dodatkowe elementy rażące, brak uszkodzeń odłamkami, występują tylko uszkodzenia od fali uderzeniowej i oddziaływania cieplnego w bezpośrednim sąsiedztwie wybuchu.

Na skutek wybuchu nastąpiły uszkodzenia wyposażenia szybu windowego tj. drzwi przystankowych na poszczególnych kondygnacjach, kabiny windy oraz tynku zewnętrznego szybu wokół drzwi przystankowych. Uszkodzenia drzwi polegają na ich opaleniu i wypchnięciu na zewnątrz. Wstrząs od fali uderzeniowej spowodował również odpadnięcie tynku wokół drzwi oraz zarysowania tynku na styku prefabrykatu szybu oraz prefabrykowanej ściany żelbetowej.

Uszkodzenia powyższe występują najsilniej w pobliżu miejsca wybuchu i maleją w miarę oddalania od niego.

Stwierdza się rozkucia ościeży żelbetowych szybu przy drzwiach przystankowych, nie jest to następstwem wybuchu lecz celowego poszerzania otworu podczas wymiany drzwi przystankowych.

Nie zaobserwowano uszkodzeń na skutek wybuchu: konstrukcji szybu windowego, płyty maszynowni oraz przyległych do szybu ścian i stropów oraz elementów klatki schodowej.

6.0. Wnioski końcowe i zalecenia.

Na podstawie powyższych badań i oględzin po zaistniałym wybuchu w szybie klatki schodowej II „D” budynku przy ul.11 Listopada 6/8 stwierdza się że konstrukcja szybu windowego, płyty maszynowni oraz przyległych do szybu ścian i stropów oraz elementów klatki schodowej jest w stanie technicznym dobrym i pozwala na jego dalsze wykorzystanie.


Uszkodzeniu uległy elementy wyposażenia szybu jak: drzwi przystankowe na poszczególnych kondygnacjach, kabina wraz z instalacjami oraz tynki zewnętrzne szybu wokół drzwi przystankowych. Powyższe

elementy w ramach przywracania używalności szybu należy wymienić na nowe, tynki wokół drzwi naprawić.

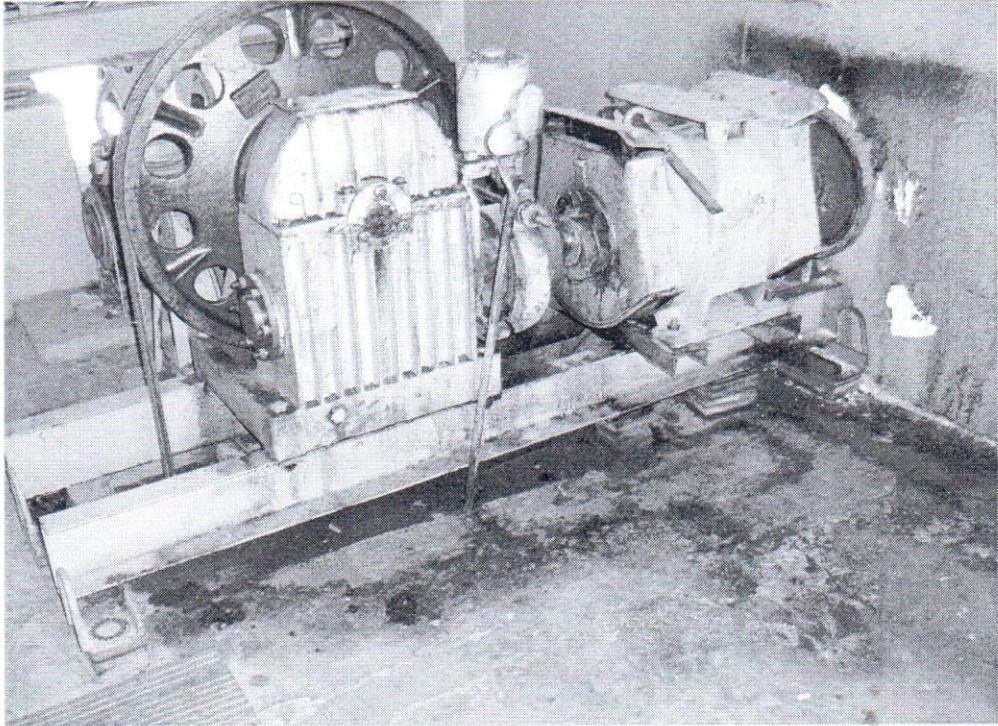
Powyższe prace naprawcze powinny być poprzedzone opracowanym wcześniej projektem modernizacji szybu windowego oraz powinny być prowadzone pod nadzorem osoby uprawnionej .

Wykonał:

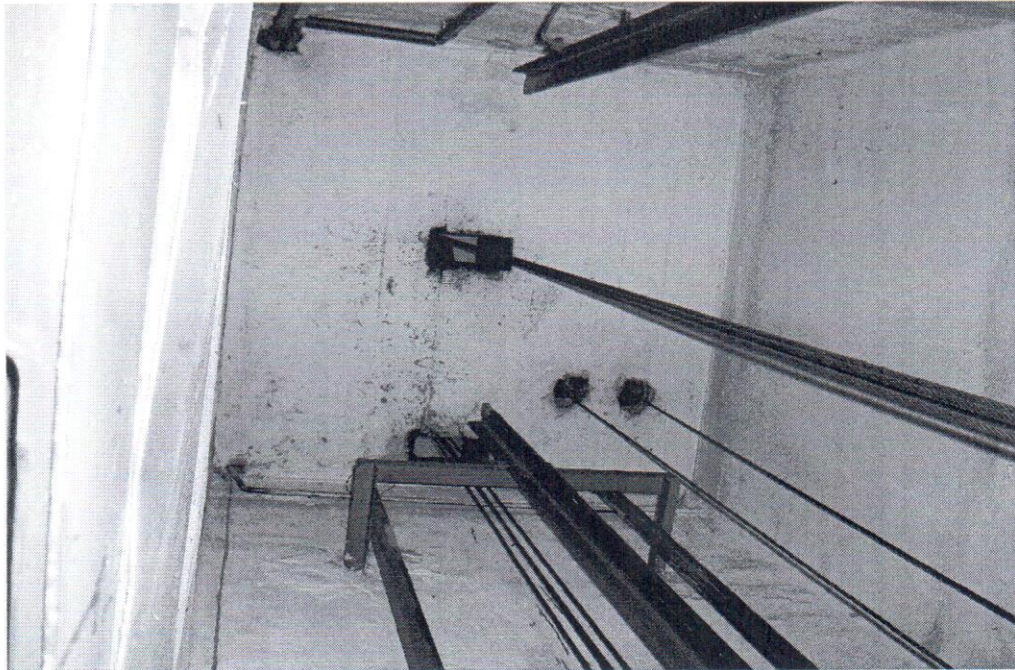
mgr inż. HENRYK KOŁCZYŃSKI
Upr. budowlane do projektowania
i wykonawstwa bez ograniczeń
w specjalności konstrukcyjno-budowlanej
Nr BUA-III-8386/7/90



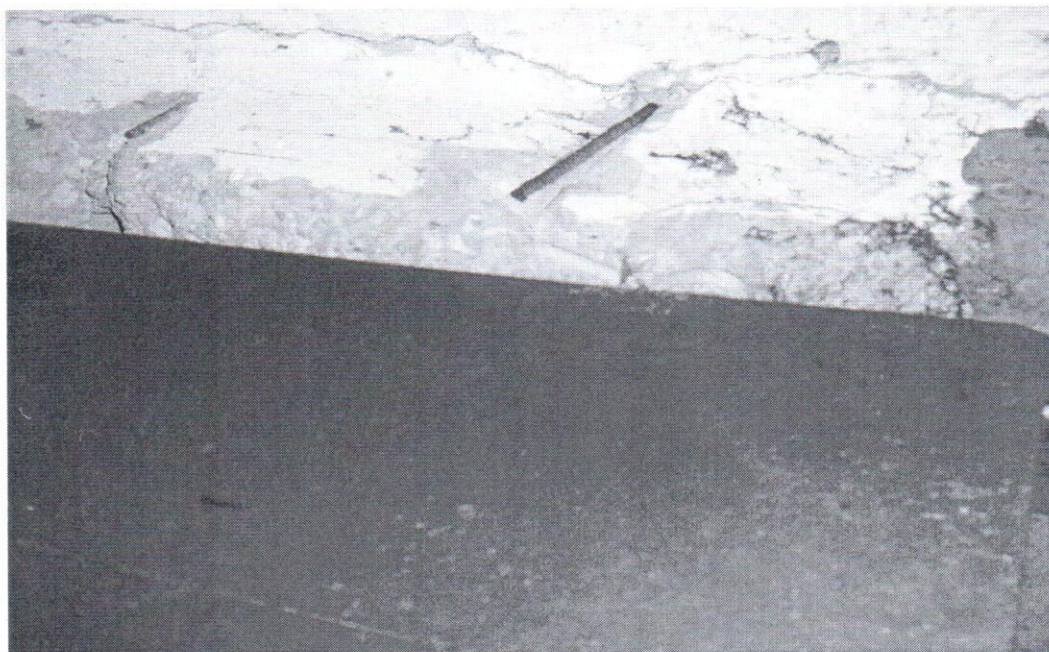
III. DOKUMENTACJA FOTOGRAFICZNA



Fot.1. Płyta maszynowni od góry.



Fot.2. Płyta maszynowni od dołu.



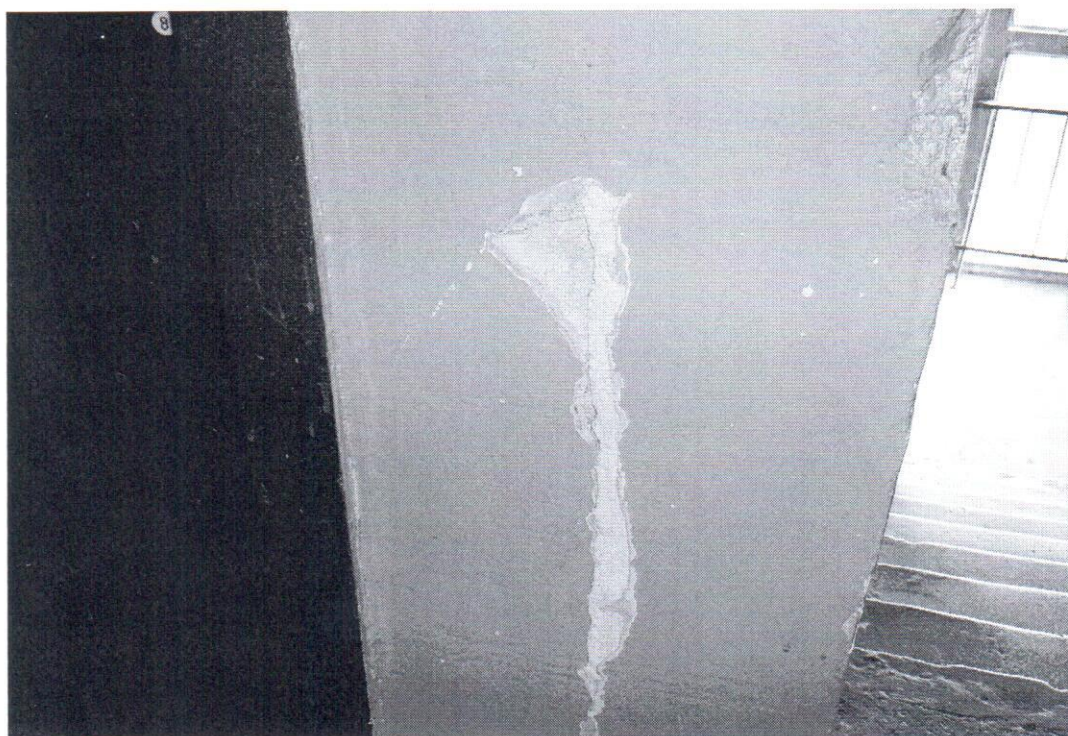
Fot.3. Rozkucia ościeży otworu.



Fot.4. Uszkodzenia drzwi na 9 piętrze.



Fot.5. Uszkodzenia drzwi i tynku na 8 piętrze.



Fot.6. Zarysowania na styku prefabrykatu szybu i ściany na 7 piętrze.



Fot.7. Uszkodzenia drzwi i tynku na 6 piętrze.



Fot.8. Uszkodzenia drzwi i tynku na 5 piętrze.



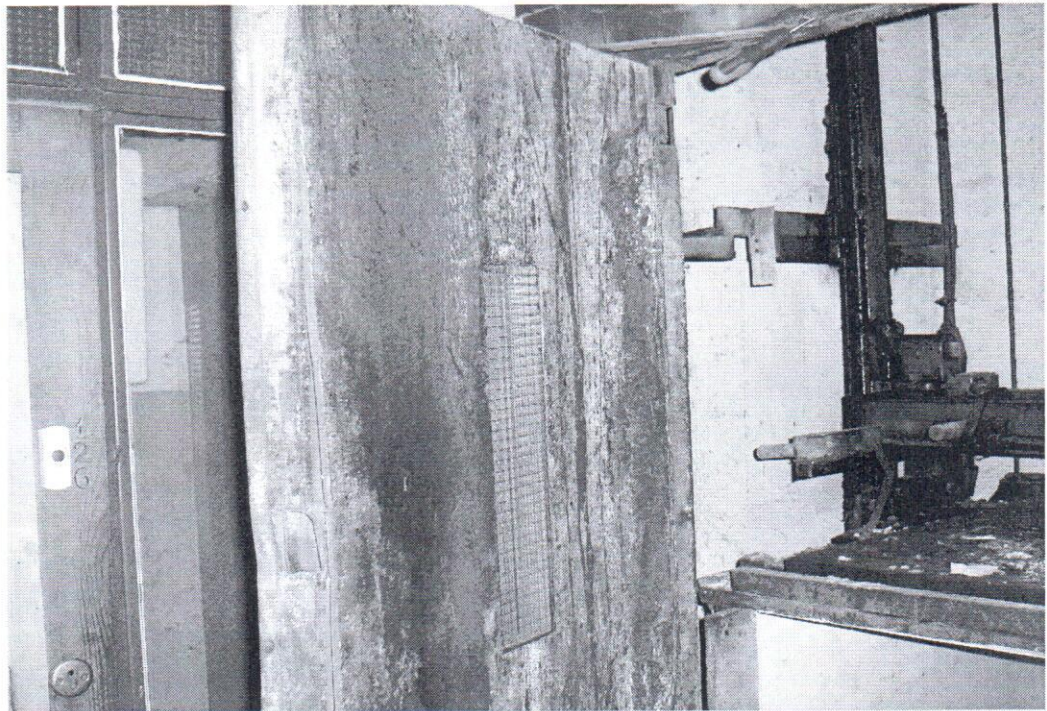
Fot.9. Uszkodzenia drzwi i tynku na 4 piętrze.



Fot.10. Uszkodzenia drzwi i tynku na 3 piętrze.



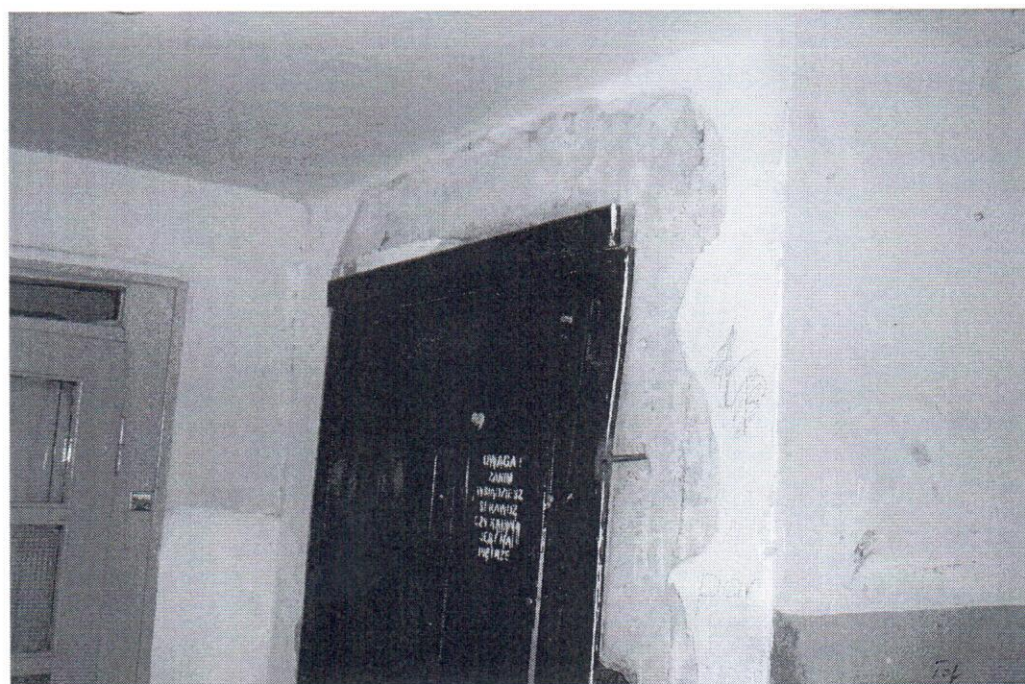
Fot.11. Uszkodzenia drzwi i tynku na 2 piętrze.



Fot.12. Uszkodzenia drzwi na 2 piętrze.



Fot.11. Uszkodzenia drzwi i tynku na 1 piętrze.



Fot.12. Uszkodzenia drzwi i tynku na parterze.



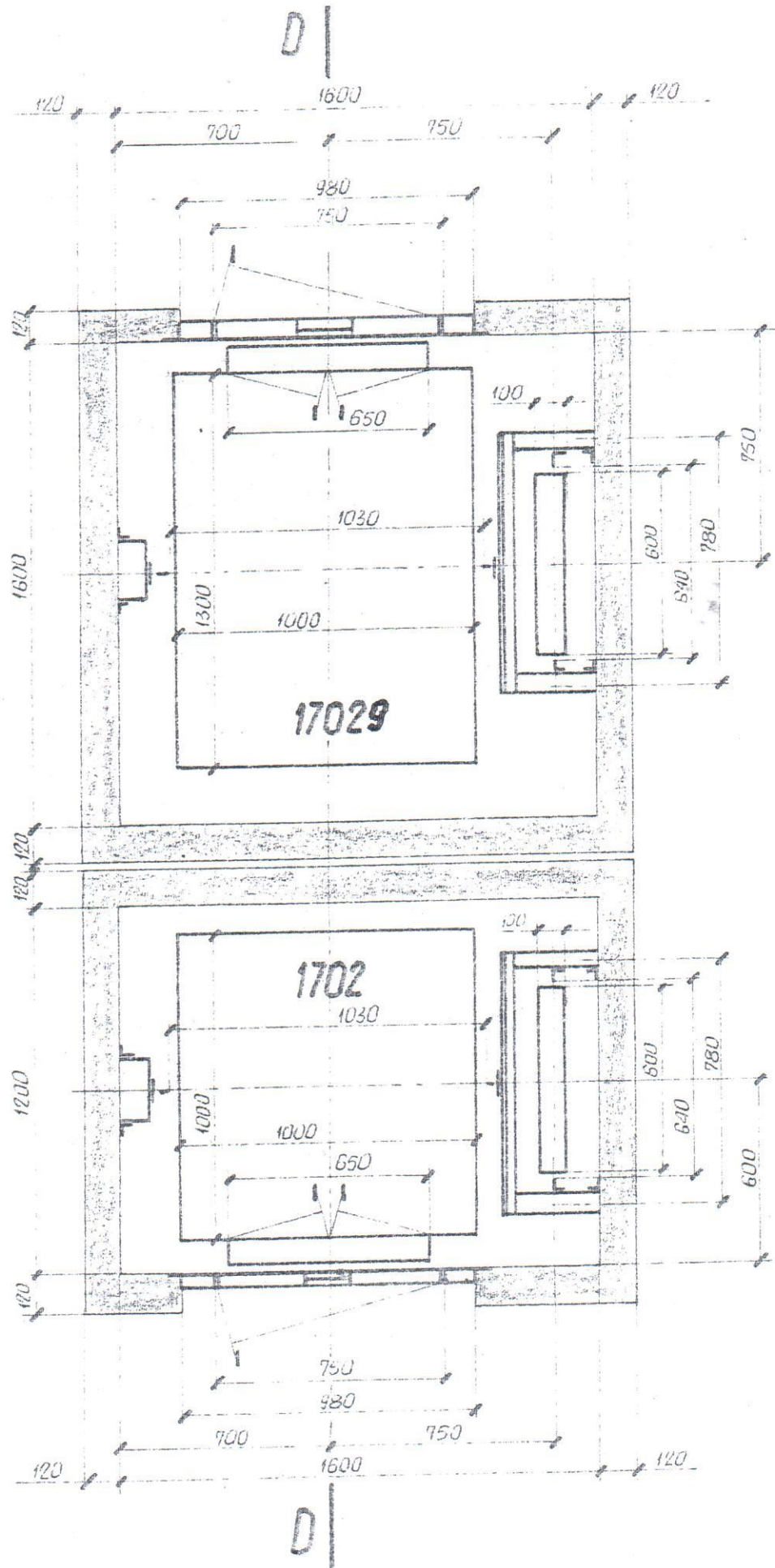
Fot.13. Uszkodzenia drzwi i tynku na parterze.



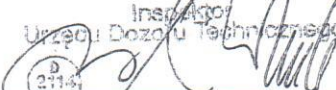


Fot.1. Wejście do klatki II „D”.

C-C

1K. PRZEKRÓJ SZYBU WINDOWEGO skala 1:20



		URZĄD DOZORU TECHNICZNEGO		Lp.
		Oddział w Radomiu		14
		Protokół badania doraźnego-eksploatacyjnego		Data: 16.10.2012
Eksplloatujący: 6702225	RADOMSKA SPÓŁDZIELNIA MIESZKANIOWA IM. JÓZEFA GRZECZNAROWSKIEGO	Urządzenie: DŹWIG OSOBOWY		
	ZBROWSKIEGO 104 26-600 RADOM	Typ: 0	Wytwórca: ZUD WARSZAWA	
6702225		Numer fabr./rok budowy: 17029 / 1970	Numer ewidencyjny: 3121060503	
Miejsce badania: RADOM ul.11 LISTOPADA 6/8 kl. II		Udźwig: 500 kg	Ilość przystanków: 10	
1. Wymagania odniesienia: rozp. MG PIPS z 29.10.2003 (Dz.U.Nr 193, poz.1890), Procedura UDT Nr : PS-01/41				
2. Wynik badania: negatywny.				
3. Uwagi, zalecenia, niezgodności, wyposażenie pomiarowo-badawcze, badana wersja montażowa :				
<p>Badanie przeprowadzono po pisemnym zgłoszeniu przez użytkownika, związanego z "wybuchem w windzie".</p> <p>Ze względu na stan techniczny urządzenia nie przeprowadzono prób ruchowych, ograniczono się jedynie do oględzin dostępnych elementów dźwigu.</p> <p>W pomieszczeniu maszynowni nie stwierdzono żadnych widocznych skutków "wybuchu w windzie". Ostatni przegląd konserwacyjny (na podstawie wpisu w Dzienniku konserwacji dźwigu) wykonano w dniu <u>20.09.2012r.</u> Bezpiecznik w układzie bezpieczeństwa dźwigu "287:2" - sprawny. W czasie oględzi dźwigu dach kabiny znajdował się na wysokości około 140 cm ponad poziomem 3 przystanku. Na dachu kabiny widoczne były ślady palenia nieustalonej substancji. Drewniana podłoga kabiny posiadała nadpalenia. Izolacja przewodów elektrycznych oraz "korytka" kryjące instalację elektryczną dźwigu, znajdujące się na dachu kabiny i w szybie (na wysokości 3 przystanku) w wyniku działania ciepła uległy stopieniu. Drzwi przystankowe wraz z ościeżnicami, na przystankach 10, 9, 8, 7, 6, 5, 4, 3, 2, 1 posiadają w różnym stopniu odkształconą powierzchnię. Na przystankach 6, 4, 3 stwierdzono pęknięcia ścian wokół ościeżnic.</p> <p>ZALECENIA</p> <ol style="list-style-type: none"> 1. Wymienić wszystkie kompletne drzwi przystankowe wraz z ościeżnicami. 2. Wymienić instalację elektryczną w kabinie oraz w szybie dźwigu. 3. Wymienić poszycie kabiny dźwigu. 4. Ze względu na archaiczną konstrukcję układu sterowania dźwigu oraz na niemożliwe do oceny (w tym momencie) skutki jakie miał "wybuch w windzie" na stan techniczny przełączników tablicy sterowej, rozważyć możliwość modernizacji 				
4. Konserwujący obecny przy badaniu:		Pan Mariusz Sroka		
Dokument potwierdzający kwalifikacje:		1/94		
5. Obsługujący obecny przy badaniu:		_____		
Dokument potwierdzający kwalifikacje:		_____		
6. Termin następnego badania: Okresowe: październik 2012				
Na uzasadniony wniosek eksplloatującego badanie może być przeprowadzone przed wyznaczonym terminem, zgodnie z wymaganiami odniesienia.				
7. Potwierdzam obecność konserwującego i odbiór protokołu		8. Pieczęć i podpis inspektora		
Pan Andrzej Fludra		 Inspektor Urzędu Dozoru Technicznego 		
Imię, nazwisko i podpis eksplloatującego lub osoby upoważnionej				
Niniejszy protokół może być powielany, wyłącznie w całości, za zgodą eksplloatującego i Urzędu Dozoru Technicznego.				



URZĄD DOZORU TECHNICZNEGO

Oddział w Radomiu

Załącznik do protokołu z badania z dnia **16.10.2012**

Strona 2 / Stron 2

Numer fabr./ewidencyjny: **17029 / 3121060503**

Ciąg dalszy punktu 3. Uwagi, zalecenia, niezgodności, wyposażenie pomiarowo-badawcze:

przez wymianę układu sterowania dźwigu.

5. Wykonać ekspertyzę techniczną części budowlanej dźwigu, pod kątem możliwości dalszej jego eksploatacji.

Termin następnego badania okresowego wyznaczono na podstawie załącznika nr 1, § 32 ust.1rozp. MGPIPS z 29.10.2003 (Dz. U. nr 193, poz. 1890). W przypadku wcześniejszego przygotowania urządzenia do eksploatacji dźwig zgłosić do badania doraźnego eksploatacyjnego.

Miejscowość: **RADOM**

Data: **16.10.2012**

Pieczęć i podpis inspektora

inspektor
Urzedu Dozoru Technicznego

mgr inż. Andrzej Witek

**PREZES
URZĘDU DOZORU TECHNICZNEGO**

**RADOMSKA SPÓŁDZIELNIA
MIESZKANIOWA
IM. JÓZEFA GRZECZNAROWSKIEGO**

**ZBROWSKIEGO 104
26-600 RADOM**

DECYZJA

Na podstawie art. 18 ust.1, 2 ustawy z dnia 21 grudnia 2000r. o dozorcze technicznym (Dz.U. Nr 122, poz. 1321 ze zm.) oraz art. 104 ustawy z dnia 14 czerwca 1960r. Kodeks postępowania administracyjnego (Dz.U. z 2000r. Nr 98, poz. 1071 ze zm.), po przeprowadzeniu badania doraźnego-eksploatacyjnego (protokół z dnia 16.10.2012) urządzenia technicznego o numerze fabrycznym 17029 i numerze ewidencyjnym 3121060503 :

1. wstrzymuje się eksploatację ww. urządzenia technicznego,
2. decyzji nadaje się rygor natychmiastowej wykonalności zgodnie z art. 108 §1 Kpa,
3. traci moc decyzja Prezesa UDT z dnia 03.08.2012 w sprawie zezwolenia na eksploatację ww. urządzenia technicznego.

UZASADNIENIE

W dniu 16.10.2012 przeprowadzono badania doraźne-eksploatacyjne urządzenia technicznego: DŹWIG OSOBOWY o nr ewidencyjnym UDT: 3121060503. W wyniku badania przedmiotowego urządzenia stwierdzono:

- 1) -na dachu kabiny widoczne były ślady palenia nieustalonej substancji,
 - drewniana podłoga kabiny posiadała nadpalenia,
 - izolacja przewodów elektrycznych oraz "korytka" kryjące instalację elektryczną dźwigu, znajdujące się na dachu kabiny i w szybie w wyniku działania ciepła uległy stopieniu,
 - drzwi przystankowe wraz z ościeżnicami, na przystankach 10, 9, 8, 7, 6, 5, 4, 3, 2, 1 posiadają w różnym stopniu odkształconą powierzchnię,
 - na przystankach 6, 4, 3 stwierdzono pęknięcia ścian wokół ościeżnic, co stanowi naruszenie § 20 ust. 2 Rozporządzenia Ministra Gospodarki, Pracy i Polityki Społecznej z dnia 29.10.2003r. w sprawie warunków technicznych dozoru technicznego w zakresie eksploatacji niektórych urządzeń transportu bliskiego (Dz.U.Nr 193, poz.1890).
- 2) zagrożenie dla życia lub zdrowia ludzkiego oraz mienia i środowiska poprzez uszkodzenia elementów dźwigu mających bezpośredni wpływ na bezpieczeństwo użytkowników dźwigu, które wymieniono wyżej.

W związku z zaistniałą sytuacją nadanie decyzji rygoru natychmiastowej wykonalności jest niezbędne.

